



Instruction Leaflet
Bedienungsanleitung
Hojas de instrucciones
Feuille d'instructions
Foglio d'istruzioni
Betjeningsvejledning
Instructies
Instruktionsfolder

Photo-cell Control kit (GB)

Fotozellensteuerung komplett (D)

Kit de control de fotocélula (E)

Ensemble de Commande Photoélectrique (F)

Kit per il controllo delle fotocellule (I)

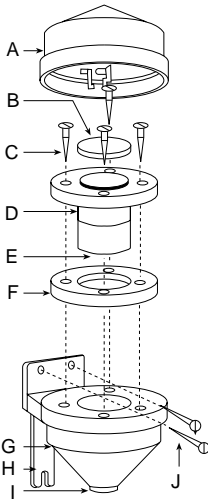
Fotocellestyringsæt (DK)

Fotocel-controlekit (NL)

Set för styrning av fotocell (SE)

Figures / Abbildung / Figura / Figurer / Afbeeldingen

①



(GB) Photo-cell kit part assemblies

- A. Photo-cell
- B. Dust cap (discard when connecting photo-cell).
- C. 4 socket fixing screws
- D. Socket
- E. Wiring terminals (see diagram)
- F. Gasket
- G. Base
- H. Base holder bracket
- I. Mains cable entry
- J. Bracket fixing screws

(D) Bestandteile der Fotozellensteuerung

- A. Fotocelle
- B. Staubkappe (vor dem Anschließen der Fotocelle entfernen und anschließend entsorgen)
- C. 4 Schrauben zur Befestigung der Buchse
- D. Buchse
- E. Anschlüsse (siehe Verdrahtungsplan)
- F. Dichtung
- G. Sockel
- H. Sockelhalterung
- I. Netzkabeleinführung
- J. Schrauben zur Befestigung des Halters

(E) Elementos del kit de fotocélula

- A. Fotocélula
- B. Tapa guardapolvo (desechar cuando conecte la fotocélula).
- C. 4 tornillos con hueco hexagonal en la cabeza
- D. Zócalo
- E. Terminales de cableado (consulte el diagrama)
- F. Junta
- G. Base
- H. Soporte de la base
- I. Entrada del cable de alimentación
- J. Tornillos de sujeción de soporte

(I) Assemblaggio del kit della fotocellula

- A. Fotocellula
- B. Parapolvere (scartarlo durante il collegamento della fotocellula).
- C. 4 viti di fissaggio dello zoccolo
- D. Zoccolo
- E. Morsetti del cablaggio (vedere lo schema)
- F. Guarnizione
- G. Base
- H. Staffa di supporto base
- I. Ingresso cavo di rete
- J. Viti di fissaggio staffa

(F) Ensembles des pièces du dispositif de commande photoélectrique

- A. Cellule photoélectrique
- B. "Capuchon anti-poussière (à jeter après) la connexion de la cellule photoélectrique
- C. Vis de fixation de la douille (4)
- D. Douille
- E. Bornes de câblage (voir schéma)
- F. Joint
- G. Boîtier
- H. Support de boîtier
- I. Entrée, câble d'alimentation
- J. Vis de fixation du support

(DK) Fotocellestyringsæt - dele

- A. Fotocelle
- B. Støvhætte (kasseres, når fotocellen er monteret og tilsluttet).
- C. 4 skruer til sokkelmontering
- D. Sokkel
- E. Kabelterminaler (se diagram)
- F. Pakning
- G. Bundstykke
- H. Holderbeslag til bundstykke
- I. Kabelindgang til lysnetkabler
- J. Monteringskruer til beslag

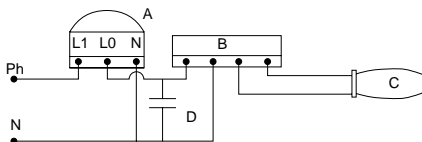
(NL) Onderdelen van de fotocel-controlekit

- A. Fotocel
- B. Stofkap (weggooien bij het aansluiten van e fotocel).
- C. 4 bevestigingsschroeven houder
- D. Houder
- E. Draadklemmen (zie schema)
- F. Pakking
- G. Voetstuk
- H. Steun voetstukhouder
- I. Invoer netkabel
- J. Bevestigingsschroeven steun

(SE) Set för styrning av fotocell -delar

- A. Fotocell
- B. Dammkåpa (tas bort när fotocell ansluts)
- C. 4 skruvar för sockelmontering
- D. Sockel
- E. Kabelterminaler
- F. Packning
- G. Slutstycke
- H. Hållarbeslag för slutstycke
- I. Kabelingång
- J. Monteringskravar för beslag

②



GB Typical single lamp load connection diagram
 A. Photo-cell
 B. Ballast
 C. Lamp
 D. PFC

E Diagrama típico de conexión de carga de una sola lámpara
 A. Fotocélula
 B. Balasto
 C. Lámpara
 D. PFC

I Schema di collegamento della lampada a carico singolo tipico
 A. Fotocellula
 B. Resistenza autoregolatrice
 C. Lampada
 D. PFC

NL Normaal aansluitschema voor enkelvoudige lichtnetbelasting
 A. Fotocel
 B. Voorschakel-apparaat
 C. Lamp
 D. PFC

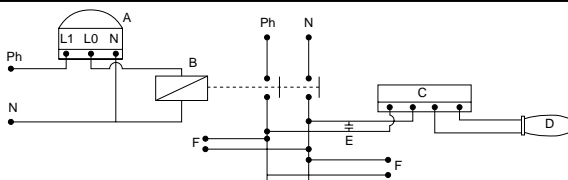
D Verdrahtungsplan eines typischen Einzellastanschlußes
 A. Fotozelle
 B. Vorschaltgerät
 C. Lampe
 D. PFC

F Schéma type de raccordement pour une lampe
 A. Cellule photoélectrique
 B. Ballast
 C. Ampoule
 D. Condensateur de filtiage

DK Koblingsdiagram til et enkelt lampested
 A. Fotocelle
 B. Ballast
 C. Lampe
 D. PFC

SE Kopplingsdiagram till en enskild lamp
 A. Fotocell
 B. Barlast
 C. Lampa
 D. PFC

③



GB Typical multi-load connection diagram
 A. Photo-cell
 B. Contactor coil
 C. Ballast
 D. Lamp
 E. PFC
 F. Ballast or load

E Diagrama típico de conexión multicarga
 A. Fotocélula
 B. Aceite del contactor
 C. Balasto
 D. Lámpara
 E. PFC
 F. Balasto o carga

I Schema di collegamento multicarico tipico
 A. Fotocellula
 B. Bobina connettore
 C. Resistenza autoregolatrice
 D. Lampada
 E. PFC
 F. Resistenza autoregolatrice o carico

NL Normaal aansluitschema voor meervoudige lichtnetbelasting
 A. Fotocel
 B. Contactorolie
 C. Voorschakel-apparaat
 D. Lamp
 E. PFC
 F. Voorschakel-apparaat of belasting

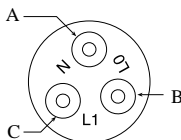
D Verdrahtungsplan eines typischen Mehrlastanschlußes
 A. Fotozelle
 B. Schützspule
 C. Vorschaltgerät
 D. Lampe
 E. PFC
 F. Vorschaltgerät oder Last

F Schéma type de raccordement à charges multiples
 A. Cellule photoélectrique
 B. Bobinage de relais conjoncteur
 C. Ballast
 D. Ampoule
 E. Condensateur
 F. Ballast ou charge

DK Typisk koblingsdiagram til flere belastningssteder
 A. Fotocelle
 B. Kontaktorolie
 C. Ballast
 D. Lampe
 E. PFC
 F. Forkoblingssted eller belastningssted

SE Typiskt kopplingsdiagram till flera belastningsställen
 A. Fotocell
 B. Kontaktorsmörjning
 C. Barlast
 D. Lampa
 E. PFC
 F. Barlast eller laddning

④



GB Socket terminal connections
 A. Neutral
 B. Load circuit
 C. Line

E Conexiones del terminal del zócalo
 A. Neutro
 B. Circuito de carga
 C. Línea

I Collegamenti morsetto zoccolo
 A. Neutro
 B. Circuito di carico
 C. Linea

NL Aansluitingen contactdoosklem
 A. Nulleider
 B. Belastingscircuit
 C. Leiding

D Buchsenanschlüsse
 A. Nulleiter
 B. Lastkreis
 C. Leitung

F Reccordements des bornes de la douille
 A. Neutre
 B. Circuit de charge
 C. Phase

DK Tilkoblingsterminaler på sokkel
 A. Nul
 B. Forbruger-strømkreds
 C. Strømførende ledning

SE Kopplingsterminaler på sockel
 A. Neutral
 B. Förbruknings-strömkrets
 C. Strömförande ledning



RS Stock No.

472-1486

General

The RS photo-cell control kit is designed to automatically switch lighting (or other) loads on and off depending on the ambient lighting levels. The unit has factory set lighting levels and is omni-directional i.e., it does not need north orientation. Additionally it has a built-in time delay to stop unwanted nuisance switching by car headlights, passing clouds etc.

The kit comprises of the following:

- 1 x Photo-electric cell
- 1 x Rotaloc socket
- 1 x Neoprene gasket
- 1 x Dust cap
- 4 x Posidriv® socket fixing screws
- 1 x Fixing bracket
- 1 x Rubber grommet
- 3 x No. 8 x 11/4" wood screws
- 3 x No. 8 wall fixing plugs

Installation

Before installation choose a suitable location for the controller, avoid positions where light from other sources can influence the switching also locations which may fall into shadow in the morning and evening i.e. eaves of a building.

As a general rule the controller should also be mounted in a position that makes it inaccessible to unauthorised personnel.

To install the photo-cell (refer to Figure 2).

1. Drill mounting holes for the fixing bracket, using the bracket as a template.
Fix securely in position using a no. 8 masonry drill and the wall plugs and screws supplied.
2. Puncture the rubber grommet located at the base of the mounting bracket and install appropriate cable or alternatively remove grommet and connect 20mm conduit.
The controller may be used to directly switch lighting loads up to its maximum rating (see Technical specification) or alternatively it may be used in conjunction with a contactor to supply a multi-load installation (refer to Figures 2 and 3 for typical wiring diagrams).
3. Before connecting cable to socket ensure that the neoprene gasket is located between the bracket and the socket.

4. Connect cable as per Figure 4.

Li = Line = Live (phase) supply

N = Neutral = Neutral

LO = Load = Out-going switched live

Neutral connection can be used as looped connection to neutral terminal on load if required (see Figures 2 and 3).

5. Fix socket to bracket using the 4 posidriv® screws provided.
6. Plug the photo-cell unit into the socket by pushing down firmly and then twisting clockwise to its full extent.

The photo-cell unit will only fit the socket in one position. Ensure that the large lug on the cell locates in the large slot of the socket.

7. Once the kit is fully assembled the unit is now ready for connection to the supply. Check the connections on the load being supplied before switching on.

When supply is first switched on, unit will be alive and the load will be switched on. After 5 to 30 seconds the unit should switch off.

To test the unit cover the photo-cell completely the load will switch on.

Note: That the same time delay will exist on both switching on and off. Remove the cover and wait for the unit to switch off.

Important: Supply to the photo-cell must be maintained at all times. The supply to the Li terminal will still be alive when the load is switched off.

Testing

Insulation testing by suitable instrument can be carried out on circuits including photo-cells, but not continuity tests as the high voltage used may seriously damage the cell.

Technical specification

Type of control: _____ Electronic

Supply voltage: _____ 240V ~ 50Hz

Rating: _____ 5A inductive: tungsten filament, fluorescent and low pressure sodium lamp 2 x 250W high pressure sodium and metal halide lamps

Switch on level: _____ 70 lux

Switch off level: _____ 105 lux

Operation: _____ All night

RS Components shall not be liable for any liability or loss of any nature (howsoever caused and whether or not due to RS Components' negligence) which may result from the use of any information provided in RS technical literature.



RS Best-Nr.

472-1486

Allgemein

Die RS Fotozellensteuerung wurde entwickelt, um automatisch Lichtschaltkreise (oder andere) in Abhängigkeit von der Stärke des Umgebungslichts ein- und auszuschalten.

Diese Einheit ist ungerichtet (eine Nordausrichtung ist nicht erforderlich). Die einzelnen Lichtstärkepegel sind werkseitig eingestellt. Sie verfügt außerdem über eine eingebaute Zeitverzögerung, um Fehlschaltungen durch die Scheinwerfer eines Autos, durch vorüberziehende Wolken usw. zu vermeiden.

Zum Lieferumfang gehören:

- 1 Fotozelle
- 1 Rotaloc-Buchse
- 1 Neopren-Dichtung
- 1 Staubkappe
- 4 Schrauben zur Befestigung der Posidriv® Buchse
- 1 Halterung
- 1 Durchführungstülle aus Gummi
- 3 Holzschrauben 8 x 11/ 4"
- 3 Dübel Nr. 8

Montage

Wählen Sie vor der Montage den geeigneten Platz aus. Vermeiden Sie Stellen, an denen eintreffendes Licht von anderen Quellen das einwandfreie Schalten beeinflussen kann und solche Stellen, die morgens und abends im Schatten liegen, d.h. Vordächer.

Die Steuerung sollte im allgemeinen so montiert sein, daß sie für unbefugte Personen nicht zugänglich ist.

Montage der Fotozelle (siehe Abbildung 2).

1. Bohren Sie die Löcher für die Halterung. Benutzen Sie die Halterung als Schablone.

Benutzen Sie einen Maurerbohrer Nr. 8, setzen Sie die Dübel ein, und befestigen Sie die mitgelieferten Schrauben.

2. Durchstechen Sie die Gummistülle im Sockel der Halterung, und ziehen Sie das entsprechende Kabel ein. Sie können die Tülle auch entfernen und ein 20mm Kabel anschließen.

Mit dem Steuergerät können Sie Lichtlasten bis zu ihrer maximalen Leistung direkt schalten (siehe "Technische Daten"). Sie können es auch in Verbindung mit einem Schaltschütz für einen Mehrlastanschluß benutzen (siehe die Abbildungen 2 und 3 der typischen Verdrahtungspläne).

3. Bevor Sie das Kabel an die Buchse anschließen, sollten Sie sicherstellen, daß die Neoprendichtung richtig zwischen Halterung und Buchse sitzt.

4. Schließen Sie das Kabel an (siehe Abbildung 4).

Li = Leitung = Spannungsführender Eingang

N = Nulleiter = Nulleiter

LO = Last = spannungsführender Ausgang

Der Nulleiter kann ggf. als Ringanschluß mit der unter Last stehenden Nulleiterklemme verbunden werden (siehe Abbildungen 2 und 3).

5. Befestigen Sie die Buchse mit den 4 mitgelieferten Posidriv® Schrauben an der Halterung.

6. Stecken Sie die komplette Fotozelle in die Buchse. Drücken Sie die Fotozelle fest in die Buchse, und drehen Sie diese im Uhrzeigersinn bis zum Anschlag fest.

Die Fotozelle kann nur in einer Position in die Buchse eingesetzt werden. Beim Einsetzen sollten Sie darauf achten, daß die größte Lasche der Zelle im großen Schlitz der Buchse sitzt.

7. Sobald das Gerät fertig montiert ist, kann es ans Netz angeschlossen werden. Prüfen Sie vor dem Einschalten die Lastanschlüsse.

Beim ersten Einschalten werden Gerät und Last mit Spannung versorgt. Nach 5 bis max. 30 Sekunden sollte sich das Gerät abschalten.

Um das Gerät zu testen, Fotozelle ganz abdecken und prüfen, ob sich die Last einschaltet.

Hinweis: Dieselbe Zeitverzögerung gilt sowohl beim Einschalten als auch beim Ausschalten. Entfernen Sie die Abdeckung, und warten Sie einige Sekunden, bis sich das Gerät abschaltet.

Wichtig: Die Fotozelle muß stets am Netz angeschlossen sein. Die Li-Klemme wird erst nach dem Abschalten der Last mit Spannung versorgt.

Prüfung

Isolierung mit einem geeigneten Messgerät nur an Kreisen einschließlich der Fotozelle prüfen. Keine Durchgängigkeitsprüfungen vornehmen, da durch die anliegende Hochspannung die Zelle beschädigt werden kann.

Technische Daten

Steuerungsart: _____ Elektronische Ausführung

Betriebsspannung: _____ 240V 50Hz

Leistungsaufnahme: _____ 5A induktiv; Wolframwendel,

Leuchtstofflampe und Natriumdampf-Niederdrucklampe

Lampe 2 x 250W Natriumdampf-Hochdrucklampe

und Halogen-Metall dampflampe

Einschaltniveau: _____ 70Lux

Abschaltniveau: _____ 105Lux

Betrieb: _____ Während der Nachtstunden

RS Components haftet nicht für Verbindlichkeiten oder Schäden jedweder Art (ob auf Fahrlässigkeit von RS Components zurückzuführen oder nicht), die sich aus der Nutzung irgendwelcher der in den technischen Veröffentlichungen von RS enthaltenen Informationen ergeben.



Aspectos generales

El kit de control por fotocélula RS se ha diseñado para encender y apagar cargas de iluminación (u otras), dependiendo de los niveles de luz ambiente.

La unidad sale de fábrica con niveles de iluminación ajustados y es omnidireccional, es decir, no necesita estar orientada al norte. También dispone de un retardo de tiempo incorporado para evitar la conmutación no deseada (faros de los coches, claros entre nubes, etc.).

El kit incluye los elementos siguientes:

1 célula fotoeléctrica

1 zócalo Rotaloc

1 junta de neopreno

1 tapa guardapolvo

1 tornillo de sujeción de zócalo Posidriv®

1 soporte de sujeción

1 pasahilos de caucho

3 x tirafondos N.º 8 x 11/4"

3 tacos de sujeción a la pared N.º 8

Instalación

Antes de la instalación, elija un lugar adecuado para el controlador, evitando posiciones en las que la luz de otras fuentes pudiera influenciar la conmutación, así como lugares que pudieran quedar en sombras por la mañana o por la tarde, por ejemplo los aleros del tejado de un edificio.

Como norma general, el controlador debería montarse fuera del alcance del personal no autorizado.

Para instalar la fotocélula (consulte la figura 2).

1. Taladre orificios de montaje para el soporte, utilizando el soporte como plantilla.

Sujételo en su posición utilizando una broca del n.º 8, los tacos para la pared y los tornillos que se entregan.

2. Perfore el pasahilos de caucho situado en la base del soporte de montaje e instale el cable apropiado o como alternativa, retire el pasahilos y conecte un conducto de 20 mm.

El controlador se puede utilizar directamente para conmutar cargas de iluminación hasta su valor máximo (consulte las especificaciones técnicas); como alternativa se puede utilizar con un contactor para montar una instalación multicarga (consulte las figuras 2 y 3 para ver los diagramas típicos de cableado).

3. Antes de conectar el cable al zócalo, compruebe que la junta de neopreno está situada entre el soporte y el zócalo.

4. Conecte el cable como muestra la figura 4.

Li = Línea = Alimentación del vivo (fase)

N = Neutro = Neutro

LO = Carga = Salida del vivo conmutado

La conexión con el neutro se puede utilizar como conexión en bucle con el terminal neutro de la carga, si es necesario (consulte las figuras 2 y 3).

5. Fix socket to bracket using the 4 posidriv® screws provided.

6. Enchufe la fotocélula en el zócalo haciendo presión firmemente hacia abajo y girando a la derecha hasta el tope.

La fotocélula sólo se ajustará en el zócalo en una posición. Compruebe que la orejeta grande de la célula se sitúa en la ranura grande del zócalo.

7. Una vez el kit está completamente montado, la unidad está preparada para conectarla a la alimentación. Compruebe las conexiones de la carga que se suministra antes de la puesta en marcha.

Cuando se activa la alimentación por primera vez, la unidad estará activa y la carga se activará. Transcurridos de 5 a 30 segundos, la unidad debería desactivarse.

Para probar la unidad, cubra la fotocélula completamente y la carga se activará.

Nota: Hay el mismo retardo de tiempo para la activación y la desactivación. Retire la cubierta y espere a que la unidad se desactive.

Importante: No se debe interrumpir la alimentación de la fotocélula. El suministro del terminal Li seguirá estando activo al desactivarse la carga.

Comprobación

Puede realizar pruebas de aislamiento con un instrumento apropiado en los circuitos, incluida la fotocélula, pero no realice pruebas de continuidad, ya que la alta tensión utilizada dañaría la fotocélula.

Especificaciones técnicas

Tipo de control: _____ Electrónico

Suministro de alimentación: _____ 240V 50Hz

Valor ponderado: _____ 5A inductivo: lámpara de sodio con filamento de tungsteno fluorescente y baja presión
2 lámparas de 250W de haluro metálico y sodio a alta presión

Nivel de activación: _____ 70 lux

Nivel de desactivación: _____ 105 lux

Funcionamiento: _____ Nocturno

RS Components no será responsable de ningún daño o responsabilidad de cualquier naturaleza (cualquiera que fuese su causa y tanto si hubiese mediado negligencia de RS Components como si no) que pudiese derivar del uso de cualquier información incluida en la documentación técnica de RS.



Code commande RS.

472-1486

Généralités

L'ensemble de commande photoélectrique RS est conçu pour activer ou désactiver automatiquement les circuits électriques d'éclairage (ou autres) suivant l'intensité de la lumière ambiante.

Ce dispositif est omnidirectionnel (ne nécessitant pas d'orientation au nord) et ses niveaux d'intensité de lumière ambiante sont réglés en usine. En outre, un circuit temporisé y est incorporé pour éviter les perturbations pouvant être occasionnées par les phares d'une voiture, le passage d'un nuage, etc.

L'ensemble se compose des pièces suivantes :

- 1 x Cellule photoélectrique
- 1 x Douille Rotaloc
- 1 x Joint en néoprène
- 1 x Capuchon anti-poussière
- 4 x Vis d'assemblage Posidriv®
- 1 x Support de montage
- 1 x Passe-fils en caoutchouc
- 3 x Vis à bois n° 8 x 11/4 po
- 3 x Chevilles de fixation murales n°8

Mise en place

Choisir un emplacement approprié pour le dispositif, en prenant soin d'éviter les endroits soumis à un éclairage possible par d'autres sources lumineuses ou à des ombrages pouvant survenir en matinée ou en soirée; exemple : sous un avant-toit.

En règle générale, le dispositif de commande doit être localisé dans un endroit inaccessible aux personnes non autorisées.

Voir la figure 2 pour l'installation du dispositif photoélectrique.

1. Percer les trous pour le support de montage, en utilisant ce dernier comme gabarit.

Fixer solidement le support en place à l'aide d'un foret à béton n° 8, des chevilles et des vis fournies avec l'ensemble.

2. Perforer le passe-fils en caoutchouc situé à la base du support de montage et installer le câble approprié ou, selon le cas, enlever le passe-fils et installer le conduit de 20 mm.

Le dispositif peut être utilisé directement pour commander des circuits d'éclairage d'une puissance égale à sa puissance nominale maximale (voir Caractéristiques techniques) ou, selon le cas, il peut être jumelé à un relais conjoncteur pour commander une installation multiple (voir figures 2 et 3 pour des exemples de schéma de câblage).

3. Avant de raccorder le câble à la douille, s'assurer de la présence du joint en néoprène entre le support et la douille.

4. Raccorder le câble tel qu'indiqué à la figure 4.

Li = Alimentation sous tension

N = Neutre = Neutre

LO = Charge = Sortie sous tension

Au besoin, le fil de neutre peut être utilisé comme connexion de déviation à la borne neutre en charge (voir figures 2 et 3).

5. Assembler la douille au support à l'aide des quatre vis Posidriv® fournies.

6. Insérer la cellule photoélectrique dans la douille en appuyant fermement et en tournant à fond dans le sens horaire.

La cellule photoélectrique ne peut s'insérer dans la douille que dans une seule position. S'assurer que la patte de plus grande dimension s'engage dans la rainure appropriée de la douille.

7. Une fois le kit complètement assemblé, raccorder l'alimentation. Vérifier les raccordements de la charge qui est soumise au dispositif avant la mise en circuit.

Lors de la mise en circuit initiale, le dispositif sera alimenté ainsi que la charge. Après 5 à 30 secondes, la coupure du circuit doit s'effectuer.

La vérification du dispositif de commande s'effectue en masquant complètement la cellule photoélectrique, ce qui provoque la mise en circuit de la charge.

Note: Il convient de noter que la temporisation qui survient à la mise en circuit et à la mise hors circuit est la même. Déposer le couvercle et attendre la coupure du circuit.

Important: La cellule photoélectrique doit être alimentée en continu. La phase est présente lorsque le circuit de charge est coupé.

Essais

Les tests d'isolement peuvent être effectués avec un instrument approprié sur les circuits incluant la cellule photoélectrique; ne pas effectuer de tests de continuité, car la haute tension journalière peut sérieusement endommager la cellule.

Caractéristiques techniques

Type de commande: _____ Electronique

Tension d'alimentation: _____ 240 V ~ 50 Hz

Puissance nominale: _____ 5 A, par effet joule : filament de tungstène, lampe fluorescente et lampes à vapeur de sodium basse pression 2 x 250 W lampes à vapeur de sodium haute pression et aux halogénures

Seuil de déclenchement: _____ 70 lux

Seuil de coupure: _____ 105 lux

Fonctionnement: _____ Période nocturne

La société RS Components n'est pas responsable des dettes ou pertes de quelle que nature que ce soit (quelle qu'en soit la cause ou qu'elle soit due ou non à la négligence de la société RS Components) pouvant résulter de l'utilisation des informations données dans la documentation technique de RS.



Informazioni generali

Il kit di comando della fotocellula RS consente di attivare o disattivare automaticamente i carichi di illuminazione (o di altro tipo) in base ai livelli di illuminazione ambientale.

L'unità prevede livelli di illuminazione impostati in fabbrica ed è omnidirezionale, cioè non richiede l'orientamento a nord. È dotata inoltre di un ritardo incorporato per evitare commutazioni temporanee indesiderate, causate ad esempio dai fari di un'automobile, dal passaggio di nuvole e così via.

Il kit comprende quanto elencato di seguito:

- 1 x fotocellula elettrica
- 1 x zoccolo Rotaloc
- 1 x guarnizione in neoprene
- 1 x parapolvere
- 4 x viti di fissaggio dello zoccolo Posidriv®
- 1 x staffa di fissaggio
- 1 x anello di tenuta in gomma
- 3 x viti da legno da 8 x 11/ 4"
- 3 x stopper di fissaggio a parete da 8

Installazione

Prima dell'installazione, scegliere una posizione adeguata per il regolatore, evitando luoghi in cui la luce di altre fonti può influenzare la commutazione o in ombra al mattino e alla sera, come ad esempio i cornicioni di un edificio.

In generale, il regolatore dovrebbe inoltre essere montato in un luogo inaccessibile al personale non autorizzato.

Per installare la fotocellula (fare riferimento alla figura 2).

1. Trapanare i fori per la staffa di montaggio, utilizzando la staffa come modello.

Per fissare saldamente la staffa in posizione, utilizzare una punta da trapano da 8 per preparare i fori, gli stopper e le viti forniti.

2. Forare la boccia di gomma posta alla base della staffa di montaggio e montare il cavo appropriato o, in alternativa, rimuovere la boccia e installare una canalina da 20 mm.

È possibile utilizzare il regolatore per aumentare direttamente i carichi di illuminazione alla potenza nominale massima (vedere le specifiche tecniche); è anche possibile utilizzarlo con un contatore per consentire un'installazione multicarico (fare riferimento alle figure 2 e 3 per gli schemi di cablaggio tipici).

3. Prima di collegare il cavo allo zoccolo, assicurarsi che la guarnizione in neoprene sia posizionata tra la staffa e lo zoccolo.

4. Collegare il cavo come mostrato nella figura 4.

Li = Linea = Alimentazione (di fase) sottotensione

N = Neutro = Neutro

LO = Carico = Sottotensione commutata in uscita

È possibile utilizzare collegamenti neutri come collegamento a circuito chiuso al morsetto neutro in carico, se necessario (vedere le figure 2 e 3).

5. Fissare lo zoccolo alla staffa con le 4 viti posidriv® fornite.
6. Applicare la fotocellula allo zoccolo spingendola in sede, quindi ruotarla fino in fondo in senso orario.

La fotocellula può essere applicata allo zoccolo solo in una posizione. Verificare che l'aletta grande sulla cellula sia posizionata nello slot grande dello zoccolo.

7. Dopo aver assemblato il kit, l'unità è pronta per essere collegata a una fonte di alimentazione. Prima dell'accensione, controllare che i collegamenti sul carico siano alimentati.

La prima volta che viene alimentata, l'unità si accende e il carico viene attivato. L'unità si spegne dopo un intervallo di tempo compreso tra 5 e 30 secondi.

Per collaudare l'unità, coprire completamente la fotocellula per attivare il carico.

Nota: il ritardo è lo stesso per l'accensione e lo spegnimento. Togliere il coperchio e attendere lo spegnimento dell'unità.

Importante: è necessario fornire sempre alimentazione alla fotocellula. L'alimentazione sul morsetto Li permane quando il carico viene disattivato.

Collaudo

È possibile eseguire le prove di isolamento con un contatore, quale il "megger", sui circuiti che contengono fotocellule, ma non è consigliabile eseguire prove di continuità poiché l'alta tensione utilizzata potrebbe causare gravi danni alla cellula.

Specifiche tecniche

Tipo di controllo: _____ Elettronico

Tensione di alimentazione: _____ 240V 50Hz

Dati nominali: _____ 5A induttiva: 2 lampade x 250W
con filamento al tungsteno, sodio
fluorescente e a bassa pressione
lampade a vapori di mercurio con luce
bianca e sodio ad alta pressione

Livello di accensione: _____ 70 lux

Livello di spegnimento: _____ 105 lux

Funzionamento: _____ Tutta la notte

La RS Components non si assume alcuna responsabilità in merito a perdite di qualsiasi natura (di qualunque causa e indipendentemente dal fatto che siano dovute alla negligenza della RS Components), che possono risultare dall'uso delle informazioni fornite nella documentazione tecnica.



Generelt

RS fotocellestyringssettet er beregnet til automatisk tænding/slukning af belysning (eller andet) afhængigt af det omgivende lysniveau.

Enheden har fabriksindstillede belysningsniveauer og er retningsuafhængig, dvs. den behøver ikke at være nordvendt. Desuden har den en indbygget tidsforsinkelse til at eliminere utilsigtede koblinger pga. billygter, passerende skyer etc.

Settet består af følgende:

- 1 x fotocelle
- 1 x Rotaloc fating
- 1 x neoprenpakning
- 1 x støvhætte
- 4 x Posidriv® skruer til sokkelmontering
- 1 x monteringsbeslag
- 1 x gummimanchet
- 3 x nr. 8 x 11/ 4" træskruer
- 3 x No. 8 dybler til vægmontering

Installation

Før installation vælges et egnet sted til styringen. Undgå steder, hvor lys fra andre kilder kan påvirke koblingen, - også steder, der kan falde i skygge morgen og aften, f.eks. bygningsudhæng.

Som hovedregel skal styringen også monteres, så den ikke er umiddelbart tilgængelig for uautoriserede personer.

Sådan installeres fotocellen (Se figur 2).

1. Bor huller til monteringsbeslaget. Anvend beslaget som skabelon. Sæt det forsvarligt fast med et 8 mm. murbor og de medfølgende murdybler.

2. Punkter gummimanchetten i monteringsbeslagets bund og installer et egnet kabel eller fjern evt. gummimanchetten og før kablet gennem en 20mm indføring.

Styringen kan anvendes til direkte kobling af lysbelastninger op til sin maks. normering det højest angivne (se Tekniske specifikationer) eller alternativt kan den anvendes i forbindelse med en kontaktor, der forsyner en installation med flere belastninger (se i figur 2 og 3 for typiske opkoblingsdiagrammer).

3. Før kablet forbindes til soklen, skal neoprenpakningen placeres mellem beslaget og soklen.

4. Verbind kablet som i figur 4.

Li = Linje = Strømførende (fase)

N = Nul

LO = Belasting = Udgående kontaktstyret strømførende

Nulforbindelsen kan om nødvendigt anvendes som en sløjfet forbindelse til nulterminalen (se figur 2 og 3).

5. Monter soklen på beslaget med de 4 medfølgende posidriv®-skruer.

6. Sæt fotocellen i soklen ved at trykke den hårdt ned og derefter dreje den med uret så langt den kan komme.

Fotocellen passer kun i soklen i én stilling. Sørg for, at den store tap på fotocellen går i den store not i soklen.

7. Når sættet er helt samlet, er enheden klar til at blive forbundet med elnettet. Kontroller forbindelserne på belastningsstedet, der skal forsynes, før der tændes.

Når elnettet tilkobles, vil enheden være strømførende, og belastningsstedet tændes. Efter 5 til 30 sekunder skal enheden slukke. Test enheden ved at tildække fotocellen helt, og belastningsstedet tændes.

Bemærk: Der er samme tidsforsinkelse på tænding og slukning. Fjern tildækningen og vent på, at enheden slukker.

Vigtigt: Fotocellens strømforsyning skal være tilsluttet hele tiden.

Ledningen til Li-terminalen vil stadigvæk være strømførende, når belastningsstedet slukkes.

Test

Der kan med et egnet instrument udføres isoleringstest på kredsløb, hvori der indgår fotoceller. Dog må der ikke udføres kontinuitetstest, da den høje spænding kan forårsage alvorlig beskadigelse af cellen.

Tekniske specifikationer

Styringstype: _____ Elektronisk

Forsyningsspænding: _____ 240V 50Hz

Mærkedata: _____ 5A induktivt: glødelampe, lysstofrør og lavtryksnatriumlampe 2 x 250W
højtryksnatrium- og metalhalogenlampe

Tændingslysværdi: _____ 70 lux

Slukningslysværdi: _____ 105 lux

Drift: _____ Hele natten

RS Components frasier sig ethvert ansvar eller økonomisk tab (uanset årsag og uanset, om dette måtte skyldes RS Components' uagtsomhed), der opstår, som følge af brugen af oplysningerne i RS' tekniske materiale



RS Voorraadnummer

472-1486

Algemeen

De RS-fotocel-controlekit is speciaal ontworpen om lichtnet- (of andere) belastingen automatisch in en uit te schakelen, afhankelijk van de omgevingsverlichting.

De eenheid heeft in de fabriek afgestelde verlichtingsniveaus en is omnidirectioneel; dit betekent dat er noord-oriëntatie nodig is. De eenheid is bovendien voorzien van een ingebouwde tijdvertraging om ongewenste 'valse' inschakeling door de autokoplampen, voorbijtrekkende wolken etc. te voorkomen.

De kit bestaat uit de volgende onderdelen:

1 x foto-elektrische cel

1 x Rotaloc-houder

1 x neoprene-pakking

1 x stofkap

4 x Posidriv®-bevestigingsschroeven voor houder

1 x bevestigingssteun

1 x rubbertule

3 x houtschroeven nr. 8 x 11/4"

3 x muurpluggen nr. 8

Montage

Kies vóór de montage een geschikte inbouwplaats voor de regelaar, vermijd inbouwplaatsen waar licht van andere bronnen invloed kan uitoefenen op de schakeling; dit geldt ook voor inbouwplaatsen die 's morgens en 's avonds in de schaduw liggen, b.v. de dakgoten van een gebouw.

Als algemene regel geldt dat de regelaar ook zodanig moet worden gemonteerd dat deze niet toegankelijk is voor onbevoegd personeel.

Montage van de fotocel (zie afbeelding 2).

1. Boor montagegaten voor de bevestiging van de steun, waarbij de steun als mal kan worden gebruikt.

Zorg voor een goede bevestiging met behulp van een steenboor nr. 8 en de meegeleverde wandpluggen en bouten.

2. Maak een gat in de rubbertule die zich aan de onderkant van de montagesteun bevindt en breng de bijbehorende kabel aan of verwijder de tule en sluit een installatiebuis van 20 mm aan.

De regelaar mag worden gebruikt voor het rechtstreeks schakelen van lichtnetbelastingen tot de maximale nominale waarde (zie technische specificatie); hij mag ook samen met een contactor voor meervoudige lichtnetbelastingen worden gebruikt (zie afbeeldingen 2 en 3 voor de normale aansluitschema's).

3. Zorg ervoor dat de pakking van neopreen zich tussen de steun en de houder bevindt, alvorens kabel op de houder aan te sluiten.

4. Sluit de kabel volgens afbeelding 4 aan.

Li = Line = ingeschakelde (fase)-spanning

N = Neutral = nulleider

LO = Load = Uitgaand onder spanning

De aansluiting van de nulleider kan worden gebruikt als lusaansluiting naar de klem van de belaste nulleider, indien nodig (zie de afbeeldingen 2 en 3).

5. Bevestig de drager met behulp van de 4 meegeleverde posidriv®-bouten aan op de steun.

6. Monteer de fotocel eenheid in de drager door deze stevig omlaag te drukken en vervolgens geheel rechtsom te draaien.

De fotocel eenheid past maar op één manier in de drager. Zorg ervoor dat de grote nok van de fotocel goed in de grote sleuf van de drager zit.

7. Zodra de kit volledig is gemonteerd, is de eenheid gereed om op de voeding te worden aangesloten. Controleer de aansluitingen van de belasting, voordat er wordt ingeschakeld.

Wanneer de voeding voor de eerste keer wordt ingeschakeld, zal de eenheid onder spanning staan en zal de belasting worden ingeschakeld. Na 5 tot 30 seconden moet de eenheid worden uitgeschakeld.

Om de eenheid te kunnen testen, moet de fotocel volledig worden afgedekt, waarna de belasting wordt ingeschakeld.

Opmerking: zowel bij het inschakelen als uitschakelen geldt dezelfde tijdvertraging. Verwijder de afdekking en wacht tot de eenheid wordt uitgeschakeld.

Belangrijk: de fotocel moet altijd een continue voeding hebben. Zelfs wanneer de belasting wordt uitgeschakeld, zal de Li-klem nog worden gevoed.

Testen

Het testen van de isolatie met behulp van een hiervoor geschikt instrument kan op circuits met fotocellen worden uitgevoerd. Het testen van de doorgang kan echter niet worden uitgevoerd, omdat de hierbij gebruikte hoogspanning de cel ernstig kan beschadigen.

Technische gegevens

Type regeling: _____ Elektronisch
Voedingsspanning: _____ 240 V 50 Hz
Toelaatbaar vermogen: _____ 5A inductief: TL- en lagedruk-
natriumlampen, en hogedruk-natrium-
(2 x 250 W) en metaalhalidelampen,
met wolfram gloeidraden
Inschakelwaarde: _____ 70 lux
Uitschakelwaarde: _____ 105 lux
In bedrijf: _____ de gehele nacht

RS Components accepteert geen aansprakelijkheid met betrekking tot enige verantwoordelijkheid of enig verlies (door welke oorzaak dan ook en al of niet te wijten aan nalatigheid van de zijde van RS Components) die zou kunnen ontstaan in verband met het gebruik van gegevens die in de technische documentatie van RS Components zijn opgenomen.



RS Lagernummer

472-1486

Allmänt

RS set för kontroll av fotocell har designats för att automatiskt slå på eller av ljus (eller något annat) beroende på de omgivande ljusnivåerna.

Enheten har en fabriksinställd ljusnivå och är oberoende av riktning, d.v.s. den behöver inte riktas mot norr. Dessutom har den en inbyggd tidsfördröjning för att hindra oönskade olägenheter genom påslagning av bilstrålkastare, passerande moln etc.

Setet omfattar följande

- 1 x fotoelektrisk cell
- 1 x Rotaloc sockel
- 1 x Neoprenpackning
- 1 x dammkåpa
- 4 x Posidriv® skruvar för montering av sockel
- 1 x monteringsbeslag
- 1 x gummimanschett
- 3 x Nr. 8 x 11/ 4" träskruvar
- 3 x Nr. 8 pluggar för väggmontering

Installation

Före installationen välj en lämplig placering för kontrollen och undvik ställen där ljus från andra källor kan påverka omkopplingen och ställen som kan ligga i skugga morgon eller kväll, till. exempel från utskjutande byggnader.

I allmänhet bör kontrollen monteras på ett ställe där icke auktoriserad personal inte kan komma åt den.

För att installera fotocellen (se figur 2)

1. Borra monteringshål för monteringsbeslaget och använd beslaget som mall.

Sätt fast det ordentligt genom att använda en nr 8 murborr och medföljande skruvar och pluggar.

2. Punktera gummimanschetten i monteringsbeslagets nedre del och installera lämplig kabel eller ta alternativt bort manchetten och anslut genom ett 20 mm skyddsror.

Kontrollen kan användas för direkt koppling av ljusbelastningar upp till sin maximala normering (se Teknisk specifikation) eller alternativt kan den användas i samband med en kontaktor för att betjäna en installation med flera belastningar (se i figur 2 och 3 för typiska uppkopplingsdiagram).

3. Innan kabeln ansluts till sockeln försäkra dig om att neoprenpackningen finns mellan beslaget och sockeln.

4. Anslut kabeln så som i figur 4.

Li = Linje = strömförande (fas)

N = Neutral = Neutral

LO = Load = Utgående kontaktstyrning strömförande

Neutral anslutning kan användas som en slinganslutning till en neutral terminal om nödvändigt (se figur 2 och 3)

5. Montera sockeln på beslaget genom att använda de 4 medföljande posidriv® - skruvarna.

6. Sätt fotocellen i sockeln genom att trycka ner den hårt och därefter vrida den medurs så långt det går.

Fotocellsenheten passar in i sockeln endast i ett läge. Försäkra dig om att den stora tappen på cellen går in i den stora slitsen på sockeln.

7. När setet väl är hopsatt är enheten klar för att anslutas till strömförsörjningen. Kontrollera anslutningarna på belastningsstället så att de finns innan du slår på.

När strömmen först slås på, kommer enheten att vara strömförande och belastningsstället tändas. Efter 5 till 30 sekunder bör enheten slås av.

För att testa enheten, täck över fotocellen fullständigt och belastningsstället kommer att tändas.

Obs: Samma tidsfördröjning kommer att ske både när man slår på och av. Ta bort övertäckningen och vänta tills enheten stängs av.

Viktigt: Strömförsörjning till enheten måste alltid finnas. Ledningen till li-terminalen kommer vara strömförande när belastningsstället slås av.

Test:

Isolationsprovning med hjälp av lämpligt instrument kan utföras på kretsar som innehåller fotoceller men inte kontinuerligt eftersom den höga spänningen som används kommer att skada fotocellen allvarigt

Teknisk specifikation

Typ av kontroll _____ Elektronisk
Försörjningsspänning _____ 240V 50Hz
Märkdata: _____ 5A induktiv: tungsten filament,
fluorescent och lågtrycksnatrium lampa

2 x 250W högtrycksnatrium och metalliskt halogenida lampor

Påslagningsnivå: _____ 70 lux

Avslagningsnivå: _____ 105 lux

Verksam: _____ Hela natten

RS Components ska inte vara ansvarigt för någon som helst skuld eller förlust av vilken art det vara må (hur denna än har orsakats och om den är orsakad av försumlighet från RS Components eller ej) som kan resultera från användning av någons som helst information som tillhandahålls i tekniska skrifter från RS Components.