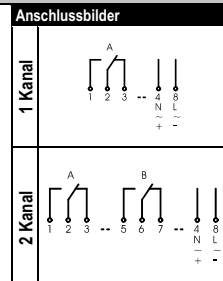


Schaltuhr mit Astrofunktion



Inhaltsverzeichnis

1. Sicherheitshinweise
2. Erstinbetriebnahme
3. Funktionsübersicht
4. Symbolerklärung
5. Tastenfunktion
6. Bedienungshinweise
7. Kanal ON OFF / Permanent P
8. Schaltzeit programmieren
9. Beispiel einer Programmierung
10. Astrofunktion
11. Astroeinstellungen
12. Ferienschaltung
13. Weitere Einstellungen
14. Programm Ändern

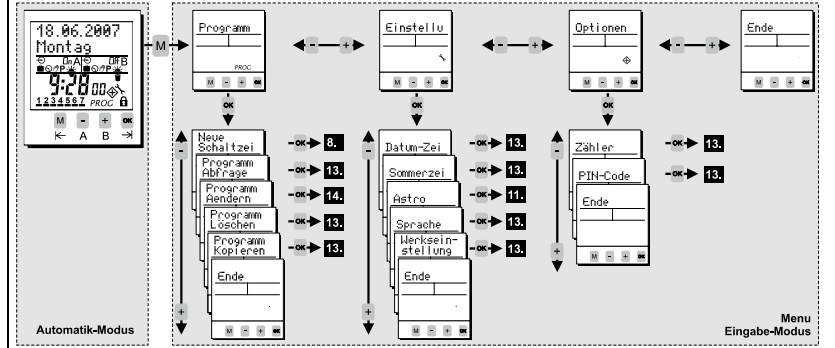
1. Sicherheitshinweise

- ⚠ Einbau und Montage dürfen nur von einer Elektrofachkraft durchgeführt werden! Anderenfalls besteht Brandgefahr oder die Gefahr eines elektrischen Schlags!
- ⚠ Nur an die auf dem Typenschild angegebene Spannung und Frequenz anschließen!
- ⚠ Bei Eingriffen oder Änderungen an der Schaltuhr erlischt die Garantie!
- ⚠ Die Schaltuhr ist so zu installieren, dass außergewöhnlich hohe Störstrahlung die Funktion nicht beeinträchtigen kann!

2. Erstinbetriebnahme

- Die Schaltuhr wird im Sleep-Modus ausgeliefert. Das Display ist aus.
- Drücken Sie die **OK**-Taste (1 Sekunde). Die Displayanzeige erscheint.
- Die Schaltuhr ist mit dem aktuellen Datum, der Uhrzeit und der europäischen Sommerzeitregel voreingestellt.
- Stellen Sie die gewünschte Sprache mit den **[A/B]**-Tasten ein und bestätigen Sie mit **OK**. (Hinweis: Mit der **OK**-Taste können Sie jederzeit einen Schritt zurück)
- Datum, Uhrzeit und Sommerzeitregel falls nötig mit den **[+/-]**-Tasten einstellen und jeweils mit **OK** bestätigen.
- Für die Astrofunktionalität ist es im nächsten Schritt notwendig, dass Sie Ihre Position eingeben. Wählen Sie mit den **[+/-]**-Tasten zwischen den Optionen „Ort“ oder „Koordinaten“. Bestätigen Sie Ihre Auswahl mit **OK**. (Empfehlung: Positioneingabe mittels „Ort“)
- Zuletzt den nächstgelegenen Ort mit den **[+/-]**-Tasten auswählen bzw. die genauen Koordinaten Ihres Standortes eingeben. Bestätigen Sie mit **OK**.

3. Funktionsübersicht



4. Symbolerklärung

ON	Kanal eingeschaltet / Programmierung EIN
OFF	Kanal ausgeschaltet / Programmierung AUS
	Für das aktuelle Datum ist eine Ferien- / Datums-Schaltung aktiv.
	Aktueller Schaltzustand beruht auf programmierter Standardschaltzeit.
	Akt. Schaltzustand beruht auf manueller Umschaltung des Programms und wird durch das gespeicherte Programm bei der nächsten Schaltzeit geändert.
P	Akt. Schaltzustand beruht auf manueller Umschaltung und bleibt erhalten, bis manuell zurückgesetzt wird (7).
	Wochentage Montag ... Sonntag; im Programmier-Modus zeigen Unterstriche an, welche Wochentage aktiviert sind.
	Wird bei „Programm löschen“ angezeigt.
	Astrofunktion: Akt. Schaltzustand beruht auf Sonnenunter- oder -aufgang mit eventuell programmierter Verschiebung (10 / 11).
	Schaltuhr ist über PIN gesperrt; PIN-Eingabe erforderlich (13).

5. Tastenfunktion

- M**: 1. Wechsel von Automatik-Modus in den Eingabe-Modus.
- ←**: 2. Zurück-Funktion (Eine Ebene zurück).
- [+/-]**: 1. Eingabe-Modus: Auswahlmöglichkeit zwischen verschiedenen Optionen.
2. Eingabe-Modus: Verändern der blinkenden Stelle.
- [A/B]**: 1. Automatik-Modus: Ein- oder Ausschalten eines Kanals bis zur nächsten programmierten Schaltzeit.
2. Automatik-Modus: Tastendruck länger als 3 sec. = Permanentschaltung (7).
- OK**: 1. Aktivieren der Schaltuhr durch Betätigen länger als 1 Sekunde (Ohne Netzspannung).
2. Bestätigen der Auswahl oder der Programmierung (Eine Ebene tiefer).

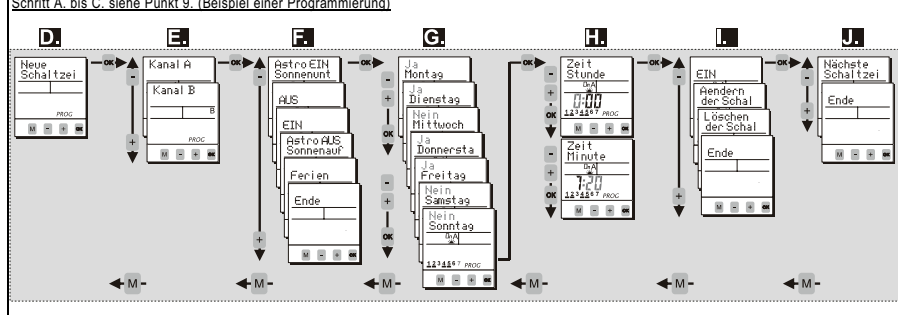
6. Bedienungshinweise

- Gangreserve (ohne Netz): Taste **OK** für eine Sekunde betätigen, das Display schaltet ein.
- Mit der **OK**-Taste gelangen Sie in der Programmierung immer einen Schritt / eine Ebene zurück.
- Am Schluss einer kompletten Eingabe erscheint **Ende**. Bestätigen Sie **Ende** mit **OK** wechseln Sie zum Automatik-Modus zurück.
- Am Schluss mancher Eingaben können Sie mit den **[+/-]**-Tasten zwischen **Ende** oder **Weiter** wählen. Bestätigen Sie **Weiter** mit der **OK**-Taste werden die Daten übernommen und Sie wechseln zum Anfang der Eingabe zurück.
- Bei Auswahl **Ende** während der Eingabe geht die Uhr ohne Übernahme der Daten in den Automatik-Modus.

7. Kanal ON OFF / Permanent P

Kanal ON OFF
 Durch Druck der **[A/B]**-Tasten (**[+/-]**-Tasten) können Sie Kanäle manuell schalten. Diese manuelle Schaltung wird durch das Hand-Symbol dargestellt und bleibt bis zur nächsten programmierten Schaltung gültig.
Permanentschaltung P
 Permanentschaltung durch 3-Sek.-Druck auf die entsprechende Kanaltaste **[A/B]**. Kanal ist dauernd an bzw. dauernd aus. Schaltzustand bleibt bis zur erneuten manuellen Umschaltung (3-Sek.-Druck) erhalten.

8. Schaltzeit programmieren (Siehe auch Programmierbeispiel Punkt (9))



9. Beispiel einer Programmierung für normale Schaltzeiten (Standard)

- OK**-Taste für eine Sekunde drücken. Die Displayanzeige erscheint (Automatik-Modus).
- OK**-Taste drücken. Sie befinden sich nun eine Ebene tiefer im Eingabe-Modus.
- Bestätigen Sie **Programm** mit der **OK**-Taste.
- Bestätigen Sie **Neue Schaltzeit** mit der **OK**-Taste.
- Wählen Sie mit den **[+/-]**-Tasten den gewünschten Kanal aus und bestätigen Sie mit **OK**.
- Für eine normale Einschaltzeit oder Ausschaltzeit wählen Sie mit den **[+/-]**-Tasten den Menüpunkt **EIN** oder **AUS** an und bestätigen Sie Ihre Auswahl mit **OK**. (Astroschaltzeiten **Astro EIN** oder **Astro Aus** siehe Punkt 10)
- In dieser Ebene müssen Sie anhand der **[+/-]**-Tasten für jeden Wochentag wählen, ob geschaltet wird „Ja“ oder ob nicht geschaltet wird „Nein“. Bestätigen Sie jeweils Ihre Auswahl mit **OK**.
- Zeiteinstellung: Stunden **[+/-]** und dann **OK**. Minuten **[+/-]** und dann **OK**.
- Kontrollabfrage: Ist die blinkende Schaltzeit-Zusammenfassung richtig, bestätigen Sie die Abfrage mit der **OK**-Taste. Mit der **[+/-]** Taste stehen weitere Optionen zur Auswahl (**Ändern/Löschen/Ende**).
- Möchten Sie die Programmierung fortsetzen, bestätigen Sie **Nächste Schaltzeit** mit **OK**. Möchten Sie die Programmierungen beenden, wechseln Sie mit **[+/-]** zum Punkt **Ende** und bestätigen Sie dies mit **OK**.

10. Astrofunktion

Programm → **Neue Schaltzeit** → **Kanal A/B** → **[A]**
 Die Astrofunktion bietet Ihnen die Möglichkeit entsprechend dem ortsbezogenen Sonnenuntergang (**Astro-EIN**) bzw. Sonnenaufgang (**Astro-AUS**) automatisiert Schaltzeiten zu programmieren. Die Programmierung erfolgt entsprechend Punkt (8 / 9) mit folgenden Unterschieden:
 ■ Wählen Sie die Astrofunktionen **Astro EIN** bzw. **Astro AUS** (9F).
 ■ Bei Programmierung einer Astro-Schaltzeit wird Ihnen keine Zeiteingabe (8H / 9H) angeboten. Stattdessen haben Sie die Möglichkeit eine **Verschiebung** zu programmieren. Bsp.: Möchten Sie, dass 20 Minuten nach Sonnenuntergang das Licht einschaltet, wählen Sie bei der Programmierung der Astro-Einschaltzeit bei **Verschiebung** eine Zeitverschiebung von 20 Minuten.

11. Astroeinstellungen

- Einstellungen** → **Astro** → **[A]**
 Folgende Auswahlmöglichkeiten stehen Ihnen in den Astro-Einstellungen zur Verfügung:
- Position Ort**: Positionsauswahl mittels Land und Stadt.
 - Position Koordinaten**: Positioneingabe mittels Breiten-, Längengrad und Zeitzone.
 - Sperrzeit Aufgang**: Einstellung der frühesten Schaltzeit der Astro-Funktion (Sonnenaufgang).
 - Sperrzeit Untergang**: Einstellung der spätesten Schaltzeit der Astro-Funktion (Sonnenuntergang). Z.B. wird das Licht nicht später als 22:00 Uhr eingeschaltet.

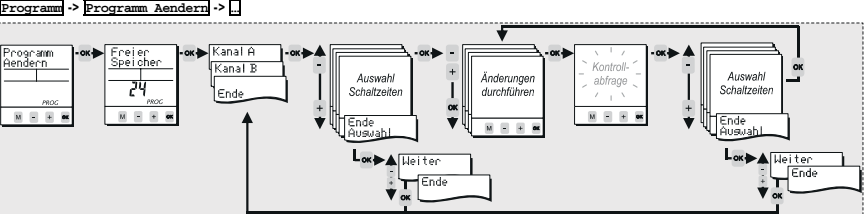
12. Ferienschaltung

Programm → **Neue Schaltzeit** → **Kanal A/B** → **Ferien** → **[A]**
 ■ Pro Kanal steht die Eingabe einer Ferienzeit zur Verfügung. Sie haben die Möglichkeiten einen Zeitraum (tageweise) permanent auszuschalten (**Ferien AUS**) oder permanent einzuschalten (**Ferien EIN**).
 ■ Die Bearbeitung der Ferienschaltung erfolgt entsprechend der Schaltzeitprogrammierung in Punkt (8 / 9).
 ■ Die Auswahl **Ferien** wird im Menü **Neue Schaltzeit** nicht mehr angeboten, wenn die Ferienschaltung bereits verwendet wird. Die Ferienschaltung kann dann über das Menü **Programm Ändern** (14) oder Menü **Programm Löschen** (13) bearbeitet werden.

13. Weitere Einstellungen


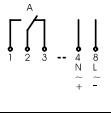
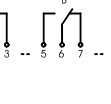
Menu-Punkt	Hauptmenu	Anwendungen
Programm Abfrage	Programm	Abfrage Schaltzeiten / Abfrage Speicherplatz
Programm Kopieren	Programm	Kopie der Schaltzeiten von einem Kanal zum anderen. Kanal wird dabei nicht überschrieben, sondern mit zusätzlichen Schaltzeiten gefüllt. ⚠ Ferienschaltzeiten werden nicht kopiert!!
Programm Löschen	Programm	Löschen der Schaltzeit(en). Sie haben die Möglichkeiten alle Kanäle, einen Kanal oder einzelne Schaltzeiten zu löschen.
Datum	Einstellungen	Einstellung Datum und Uhrzeit
Sommerzeit	Einstellungen	Sommerzeiteinstellungen
Sprache	Einstellungen	Sprachauswahl
Werkseinstellungen	Einstellungen	Zurücksetzen auf Auslieferungszustand. Datum, Uhrzeit und Schaltzeiten gehen verloren
Zähler	Option	Anzeige der Betriebsstunden und Schaltimpulse je Kanal und für Schaltuhr gesamt
PIN-Code	Option	Sie können die Schaltuhr mit einem 4-stelligen PIN-Code sperren. Diesen Code können Sie bearbeiten, aktivieren oder deaktivieren. Sollten Sie ihn vergessen haben, wenden Sie sich bitte an unseren Kundendienst.
Reset-Funktion		Betätigen Sie gleichzeitig alle 4 Fronttasten für 2 Sekunden. Die Schaltuhr wird zurückgesetzt. Schaltzeiten werden nicht gelöscht! Datum und Uhrzeit werden gelöscht → Ansonsten wie Erstinbetriebnahme (2).

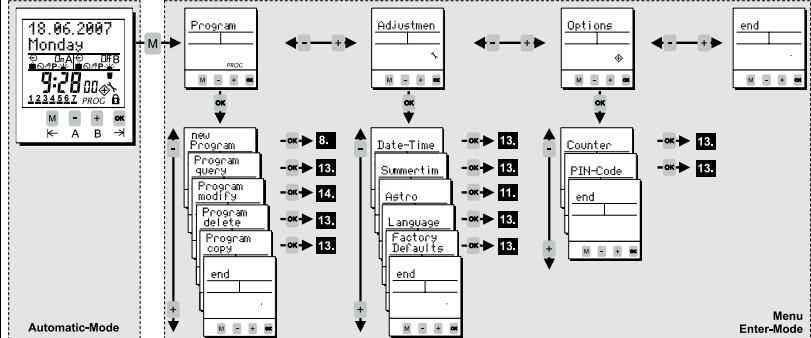
14. Programm Ändern



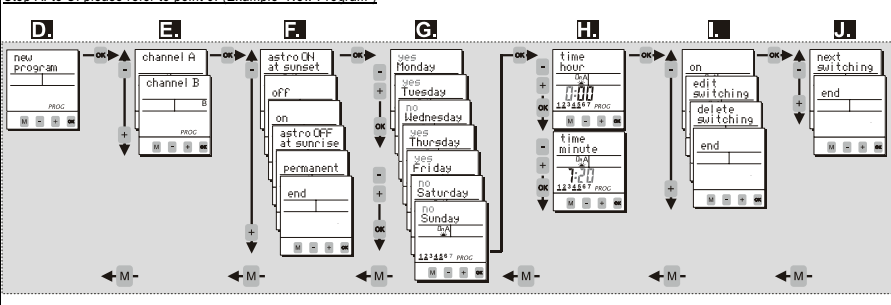
Im Menü **Programm Ändern** haben Sie die Möglichkeiten programmierte Schaltzeiten je Kanal zu ändern.

Time switch with Astro function

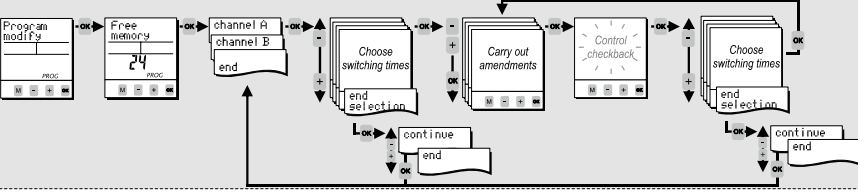
	Connection diagram 1 channel 	Directory 1. Safety instructions 2. Initial operation 3. Menu overview 4. Symbol legend 5. Key function 6. Handling advice 7. Channel ON / OFF / Permanent P 8. New Program 9. Example „New Program“ 10. Astro-function 11. Astro-adjustments 12. Program permanent 13. Additional adjustments 14. Program modify	1. Safety instructions ⚠ The installation and assembly of electrical equipment must be only carried out only by a skilled Person! Otherwise fire danger or danger of an electric shock exists! ⚠ Connect the supply voltage/frequency as stated on the product label! ⚠ Warranty void if housing opened by unauthorised person! ⚠ The electronic circuit is protected against a wide range of external influences. Incorrect operating may occur if external influences exceed certain limits!	2. Initial operation ■ The time switch is delivered in sleep-mode, the display is switched off. ■ Press OK -button for 1 second. ■ The current date and time is already programmed and European daylight savings time is activated. ■ Select the desired language by pressing [F1-F4] -buttons and confirm it by pressing OK (Remark: By pressing [M] you move one step backwards from the current position) ■ If required, date, time and daylight savings time mode can be adjusted also by pressing [F1-F4] -buttons and a subsequent confirmation with OK . ■ When using the astro function it is obligatory to enter the geographical position of the place of the installation of the device. Choose with [F1-F4] -buttons between „Location“ (pre-defined cities) and „position“ (longitude and latitude). Confirm your choice again with OK . (The easiest way is choosing a pre-defined city within the „Locations“-menu.) ■ Enter the nearest city or the geographical coordinates with [F1-F4] -buttons and confirm with OK
	2 channels 			

3. Menu overview 	4. Symbol legend <table border="1"> <tr><td></td><td>Channel is switched ON</td></tr> <tr><td></td><td>Channel is switched OFF</td></tr> <tr><td></td><td>For the current date the "holiday program" / "permanent by date" is activated</td></tr> <tr><td></td><td>Standard programming step</td></tr> <tr><td></td><td>Current state is based on a manual over-ride. The state will be cancelled with the next programming step.</td></tr> <tr><td></td><td>Current state is based on a manual over-ride. The state is permanent until terminated manually (7).</td></tr> <tr><td></td><td>Days of the week Monday, Tuesday, ... Sunday; The underscores indicate if the program is active for the days above.</td></tr> <tr><td></td><td>Element within sub-menu "program delete"</td></tr> <tr><td></td><td>Astro function: Current state is based on a sunrise or sunset taking into account an optionally adjusted Offset (10 / 11).</td></tr> <tr><td></td><td>The time switch is locked; to unlock the device the PIN has to be entered (13).</td></tr> </table>		Channel is switched ON		Channel is switched OFF		For the current date the "holiday program" / "permanent by date" is activated		Standard programming step		Current state is based on a manual over-ride. The state will be cancelled with the next programming step.		Current state is based on a manual over-ride. The state is permanent until terminated manually (7).		Days of the week Monday, Tuesday, ... Sunday; The underscores indicate if the program is active for the days above.		Element within sub-menu "program delete"		Astro function: Current state is based on a sunrise or sunset taking into account an optionally adjusted Offset (10 / 11).		The time switch is locked; to unlock the device the PIN has to be entered (13).
	Channel is switched ON																				
	Channel is switched OFF																				
	For the current date the "holiday program" / "permanent by date" is activated																				
	Standard programming step																				
	Current state is based on a manual over-ride. The state will be cancelled with the next programming step.																				
	Current state is based on a manual over-ride. The state is permanent until terminated manually (7).																				
	Days of the week Monday, Tuesday, ... Sunday; The underscores indicate if the program is active for the days above.																				
	Element within sub-menu "program delete"																				
	Astro function: Current state is based on a sunrise or sunset taking into account an optionally adjusted Offset (10 / 11).																				
	The time switch is locked; to unlock the device the PIN has to be entered (13).																				

5. Key function <table border="1"> <tr><td>[M]</td><td>1. To access the Enter-mode (program, adjustments, options) from the automatic-mode. 2. To revert to the beginning of the current (sub-) menu.</td></tr> <tr><td>[+]</td><td>1. To adjust the flashing digit. 2. To scroll through a choice</td></tr> <tr><td>[A/B]</td><td>1. Automatic-mode: To switch the channel ON or OFF until the next programming step occurs. 2. Automatic-mode: A push longer than 3 sec. = Permanent switching status (7).</td></tr> <tr><td>[OK]</td><td>1. To activate the time switch when operated without power supply. 2. To confirm the selection or the entered data.</td></tr> </table>	[M]	1. To access the Enter-mode (program, adjustments, options) from the automatic-mode. 2. To revert to the beginning of the current (sub-) menu.	[+]	1. To adjust the flashing digit. 2. To scroll through a choice	[A/B]	1. Automatic-mode: To switch the channel ON or OFF until the next programming step occurs. 2. Automatic-mode: A push longer than 3 sec. = Permanent switching status (7).	[OK]	1. To activate the time switch when operated without power supply. 2. To confirm the selection or the entered data.	6. Handling advice ■ The time switch is programmable without external power supply after pressing the OK -button. ■ To revert one step or one level back while in the Enter-Mode press [M] . ■ After completion of a (sub-) menu confirming end will return the device into the automatic-mode. ■ With [+] the choice changes from end to continue . By confirming continue the time switch returns to the beginning of the current (sub-) menu. ■ When confirming end before completion, the time switch returns to the automatic-mode without saving the entered data.	7. Channel ON / OFF / Permanent P Channel ON / OFF By pushing [A/B] -buttons ([+] -buttons) a manual switch of the channels take place. The resulting switching status is marked with the hand-symbol and remains until the next programming step occurs. (temporary over-ride) Permanent switching status P By pressing the corresponding channel button [A/B] for more than 3 sec. the channel is permanently switched ON or OFF. The status remains until the next manual switching occurs (> 3 sec.). (permanent over-ride)
[M]	1. To access the Enter-mode (program, adjustments, options) from the automatic-mode. 2. To revert to the beginning of the current (sub-) menu.									
[+]	1. To adjust the flashing digit. 2. To scroll through a choice									
[A/B]	1. Automatic-mode: To switch the channel ON or OFF until the next programming step occurs. 2. Automatic-mode: A push longer than 3 sec. = Permanent switching status (7).									
[OK]	1. To activate the time switch when operated without power supply. 2. To confirm the selection or the entered data.									

8. New Program (See also the example (9)) Step A. to C. please refer to point 9. (Example "New Program") 	9. Example „New Program“ (For a regular switching time) A. If power supply is disconnected press OK for one second. The display appears in Automatic-Mode. B. Press [M] , the time switch is now in the Enter-Mode. C. Confirm Program with OK . D. Confirm new program with OK . E. Choose the desired channel with [+] and confirm with OK . F. For regular switching times choose on or off with [+] -buttons and confirm with OK . (The astro switching times astro ON or astro OFF please refer to point 10) G. Within this level you activate the days of the week (1...7) on which the switching time should happen. With [+] you activate "yes" or deactivate "no" the corresponding date. Confirm each day with OK . H. Adjustment of the time: Hours [+] and OK . Minutes [+] and OK . I. Verify the entered switching time: If the flashing summary of the programming step is correct, verify on or off with OK . After verification you have the choice between edit/delete and end with [+] . J. If you want to proceed with programming, confirm next switching with OK . To leave the programming menu confirm end .
---	--

10. Astro-function Program -> new program -> channel A/or B -> [+] The astro function allows you to switch the whole year through in relation to sunset and sunrise, e.g. for illumination purposes (astro-ON with sunset and astro-OFF with sunrise). The programming is made according to (8 / 9) with following difference: ■ Choose astro function astro ON and astro OFF respectively (9F). ■ While programming an astro program step there will be no time (hh:ss) suggested (8H / 9H). Instead of this you have the possibility to enter an offset . E.g. if you like to switch on the light 20 minutes before sunset would you enter an offset of minus 20 minutes while programming astro ON .	11. Astro-adjustments Adjustment -> Astro -> [+] The following options concerning the astro function are adjustable to satisfy your needs: ■ Position location: Adjust your geographical position with pre-defined choice of regions/countries and cities. ■ Position coordinates: Adjust your geographical position with longitude, latitude and time zone. ■ Block Sunrise: Earliest possible point in time for the astro function (sunrise). ■ Block Sunset: Latest possible point in time for the astro function (sunset), e.g. switching on the light not later than 10 p.m. even if sunset is later.	12. Program permanent Program -> new program -> channel A/B -> permanent -> ... ■ One permanent by date programming step (holiday function) for each channel is possible. During the desired period (The function is valid for the whole days) the channel can be switched off (permanent off) or on (permanent on). ■ The programming of this function is as described in (8 / 9). ■ The choice permanent will not be offered anymore within the menu new program when already in use. The switching time can be modified and deleted within Program modify (14) and Program delete (13) respectively.
--	--	--

13. Additional adjustments <table border="1"> <thead> <tr><th>Menu</th><th>Main menu</th><th>Application</th></tr> </thead> <tbody> <tr><td>Program query</td><td>Program</td><td>To query the programming steps and remaining memory locations</td></tr> <tr><td>Program copy</td><td>Program</td><td>Copy from one channel to another. Memory of the channel won't be overwritten; the copied switching steps appear additionally. ⚠ Permanent by date function is not copied!</td></tr> <tr><td>Program delete</td><td>Program</td><td>Deletion of switching time(s). The program for all channels, single channels and single programming steps within on channel can be deleted.</td></tr> <tr><td>Date-Time</td><td>Adjustment</td><td>Adjustment of date and time</td></tr> <tr><td>Summertime</td><td>Adjustment</td><td>Adjustment of the daylight saving time mode (ON/OFF)</td></tr> <tr><td>Language</td><td>Adjustment</td><td>Choice of languages</td></tr> <tr><td>Factory Defaults</td><td>Adjustment</td><td>Reset to the state of delivery. Date, time and switching program will be lost!</td></tr> <tr><td>Counter</td><td>Options</td><td>Displays the hour counter and pulse counter for each channel and the time switch itself.</td></tr> <tr><td>PIN-Code</td><td>Options</td><td>The time switch can be locked with a 4-digit PIN-Code. The code can be adjusted, activated and deactivated. If you have forgotten the Code please call customer service.</td></tr> <tr><td>Reset-Function</td><td></td><td>Press all front keys for 2 seconds. The time switch is reset. The values for date and time will be deleted and have to be re-entered. The switching program has not been deleted!</td></tr> </tbody> </table>	Menu	Main menu	Application	Program query	Program	To query the programming steps and remaining memory locations	Program copy	Program	Copy from one channel to another. Memory of the channel won't be overwritten; the copied switching steps appear additionally. ⚠ Permanent by date function is not copied!	Program delete	Program	Deletion of switching time(s). The program for all channels, single channels and single programming steps within on channel can be deleted.	Date-Time	Adjustment	Adjustment of date and time	Summertime	Adjustment	Adjustment of the daylight saving time mode (ON/OFF)	Language	Adjustment	Choice of languages	Factory Defaults	Adjustment	Reset to the state of delivery. Date, time and switching program will be lost!	Counter	Options	Displays the hour counter and pulse counter for each channel and the time switch itself.	PIN-Code	Options	The time switch can be locked with a 4-digit PIN-Code. The code can be adjusted, activated and deactivated. If you have forgotten the Code please call customer service.	Reset-Function		Press all front keys for 2 seconds. The time switch is reset. The values for date and time will be deleted and have to be re-entered. The switching program has not been deleted!	14. Program modify Program -> Program modify -> [+]  Within Program modify each single switching time can be modified.
Menu	Main menu	Application																																
Program query	Program	To query the programming steps and remaining memory locations																																
Program copy	Program	Copy from one channel to another. Memory of the channel won't be overwritten; the copied switching steps appear additionally. ⚠ Permanent by date function is not copied!																																
Program delete	Program	Deletion of switching time(s). The program for all channels, single channels and single programming steps within on channel can be deleted.																																
Date-Time	Adjustment	Adjustment of date and time																																
Summertime	Adjustment	Adjustment of the daylight saving time mode (ON/OFF)																																
Language	Adjustment	Choice of languages																																
Factory Defaults	Adjustment	Reset to the state of delivery. Date, time and switching program will be lost!																																
Counter	Options	Displays the hour counter and pulse counter for each channel and the time switch itself.																																
PIN-Code	Options	The time switch can be locked with a 4-digit PIN-Code. The code can be adjusted, activated and deactivated. If you have forgotten the Code please call customer service.																																
Reset-Function		Press all front keys for 2 seconds. The time switch is reset. The values for date and time will be deleted and have to be re-entered. The switching program has not been deleted!																																