



# Logitech® Wheel Mouse

User's Guide



English

Deutsch

Français

Italiano

Español

Português

Nederlands

Svenska

Dansk

Norsk

Suomi

Ελληνικά

---

© 2000 Logitech. All Rights Reserved. Logitech, the Logitech logo, and other Logitech marks are owned by Logitech and may be registered. All other trademarks are the property of their respective owners. Logitech assumes no responsibility for any errors that may appear in this manual. Information contained herein is subject to change without notice.

Part Number: **622681-0909**

**Software License Agreement.** LOGITECH IS WILLING TO LICENSE THE ENCLOSED SOFTWARE TO YOU ONLY ON THE CONDITION THAT YOU ACCEPT ALL OF THE TERMS CONTAINED IN THIS LICENSE AGREEMENT. **This is a legal agreement between you (either an individual end-user or an entity) and Logitech. By opening the software package, you are agreeing to be bound by the terms and conditions of the Agreement. If you do not agree to the terms of this Agreement, promptly return the software package and other items that are part of this product in their original package with your payment receipt to your point of purchase for a full refund. Grant of License.** Logitech and its suppliers grant you a nonexclusive license to use one copy of the enclosed software program ("Software") on one computer only with the Logitech product you have purchased. No other rights are granted. The Software is in use if it is loaded on the computer's permanent or temporary memory. For backup purposes only, you may make one copy of the Software. You must include on the backup copy all copyright and other notices included on the Software as supplied by Logitech. Installation on a network server for the sole purpose of your internal distribution of the Software is permitted only if you have purchased an individual Software package for each networked computer to which the Software is distributed. **Restrictions.** Logitech and its suppliers retain ownership of the Software. You shall not decompile, disassemble, reverse-engineer, or modify the Software in any way. You may not transmit the Software over a network (except as expressly permitted above), by telephone, or electronically using any means. You may not transfer the Software except upon a permanent transfer of the enclosed Logitech product provided that all Software updates are included in the transfer, you do not retain a copy of the Software, and the transferee agrees to be bound by the terms and conditions in this license. Upon any violation of any of the provisions of this Agreement, rights to use the Software shall automatically terminate and the Software must be returned to Logitech or all copies of the Software destroyed. **Limited Product Warranty.** Logitech warrants that any hardware products accompanying this documentation shall be free from significant defects in material and workmanship for a period of five years from the date of purchase. Logitech also warrants that the software accompanying this documentation will perform substantially in accordance with the documentation for a period of 90 days from the date of purchase. Logitech's hardware and software warranty is nontransferable and is limited to the original purchaser. **Product Remedies.** Logitech's entire liability and the Licensee's exclusive remedy for any breach of warranty, shall be, at Logitech's option, either (a) return of the price paid or (b) repair or replacement of the hardware or software, provided that the hardware or software is returned to the point of purchase, with a copy of the sales receipt. Any replacement hardware or software will be warranted for the remainder of the original warranty period or 30 days for the hardware and 30 days for the software, whichever is longer. These remedies are void if failure of the hardware or software has resulted from accident, abuse, or misapplication.

**LIMITATION OF LIABILITY.** THE WARRANTIES SET FORTH IN THIS AGREEMENT REPLACE ALL OTHER WARRANTIES. LOGITECH EXPRESSLY DISCLAIMS ALL OTHER WARRANTIES, INCLUDING, BUT NOT LIMITED TO, THE IMPLIED WARRANTIES OF MERCHANTABILITY, SOFTWARE, AND HARDWARE. NO LOGITECH DEALER, AGENT, OR EMPLOYEE IS AUTHORIZED TO MAKE ANY MODIFICATION, EXTENSION, OR ADDITION TO THIS WARRANTY. IN NO EVENT WILL LOGITECH OR ITS SUPPLIERS BE LIABLE FOR ANY COSTS OF PROCUREMENT OF SUBSTITUTE PRODUCTS OR SERVICES, LOST PROFITS, LOSS OF INFORMATION OR DATA, OR ANY OTHER SPECIAL, INDIRECT, CONSEQUENTIAL, OR INCIDENTAL DAMAGES ARISING IN ANY WAY OUT OF THE SALE OF, USE OF, OR INABILITY TO USE ANY LOGITECH PRODUCT OR SERVICE, EVEN IF LOGITECH HAS BEEN ADVISED OF THE POSSIBILITY OF SUCH DAMAGES. IN NO CASE SHALL LOGITECH'S LIABILITY EXCEED THE ACTUAL MONEY PAID FOR THE PRODUCTS AT ISSUE. Because some jurisdictions do not allow the limitation of implied warranties or liability for incidental, special, or indirect damages, the above limitation may not always apply. The above limitations will not apply in case of personal injury where and to the extent that applicable law requires such liability.

**U.S. Government Restricted Rights.** The Software is provided to the U.S. Government only with restricted rights and limited rights. Use, duplication, or disclosure by the U.S. Government is subject to restrictions set forth in 48 C.F.R. 2.101 (October 1995), consisting of "Commercial Computer Software" and "Commercial Computer Software Documentation" as such terms are used in 48 C.F.R. 12.212 (September 1995), and in FAR Sections 52-227-14 and 52-227-19 or DFARS Section 52.227-7013 (C) (1) (ii), or their successors, as applicable. Consistent with 48 C.F.R. 12.212 and 48 C.F.R. 227.7202-1 through 227.7204-4 (June 1995), or any successor regulations, this Software is provided to U.S. Government users pursuant to the terms and conditions herein. Contractor/Manufacturer is Logitech Inc., 6505 Kaiser Drive, Fremont, CA 94555.

**FCC Compliance and Advisory Statement.** This hardware device complies with Part 15 of the FCC Rules. Operation is subject to the following two conditions: 1) this device may not cause harmful interference, and 2) this device must accept any interference received, including interference that may cause undesired operation. This equipment has been tested and found to comply with the limits for a Class B digital device, pursuant to Part 15 of the FCC Rules. These limits are designed to provide reasonable protection against harmful interference in a residential installation. This equipment generates, uses, and can radiate radio frequency energy and, if not installed or used in accordance with the instructions, may cause harmful interference to radio communications. However, there is no guarantee that interference will not occur in a particular installation. If this equipment does cause harmful interference to radio or television reception, which can be determined by turning the equipment off and on, the user is encouraged to try to correct the interference by one or more of the following measures: 1) reorient or relocate the receiving antenna; 2) increase the separation between the equipment and the receiver; 3) connect the equipment to an outlet on a circuit different from that to which the receiver is connected; 4) consult the dealer or an experienced radio/TV technician for help. Any changes or modifications not expressly approved by the party responsible for compliance could void the user's authority to operate the equipment. Where shielded interface cables have been provided with the product or specified additional components or accessories elsewhere defined to be used with the installation of the product, they must be used in order to ensure compliance with FCC regulations.

**Canadian DOC Statement.** This digital device does not exceed the Class B limits for radio noise emissions from digital apparatus specified in the interference-causing equipment standard entitled "Digital Apparatus," ICES-003 of the Department of Communications.

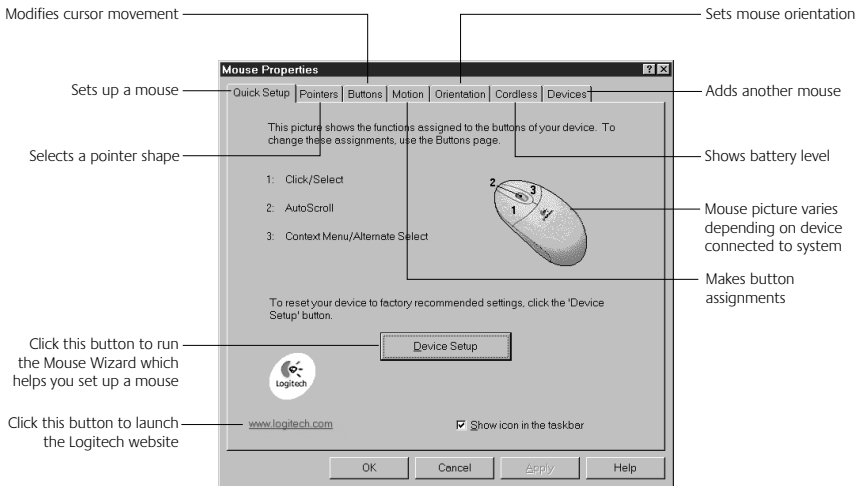
Cet appareil numérique respecte les limites bruits radioélectriques applicables aux appareils numériques de Classe B prescrites dans la norme sur le matériel brouilleur: "Appareils Numériques," NMB-003 édictée par le Ministère des Communications.

This device complies with RSS-210 of Industry and Science Canada. Operation is subject to the following two conditions: 1) this device may not cause interference, and 2) this device must accept any interference, including interference that may cause undesired operation of the device.

## Using the MouseWare® Software (Windows®)

Your mouse comes with the MouseWare® software, which includes features for making button assignments, controlling cursor movement, and setting up the mouse or trackball in Windows®. **To access the MouseWare software, double-click the mouse icon on the Windows Taskbar, or start MouseWare from the Control Panel.**

The Mouse Properties displays, as shown below. Choose from the available options to set up the mouse.



## Choosing Options for the Mouse (Windows®)

Need help choosing options? Let the Mouse Wizard show you how. To begin, go to the Mouse Properties. To do this, double-click the mouse icon in the Windows® Taskbar. Now choose the Quick Setup tab. Click Device Setup, then follow the on-screen instructions.

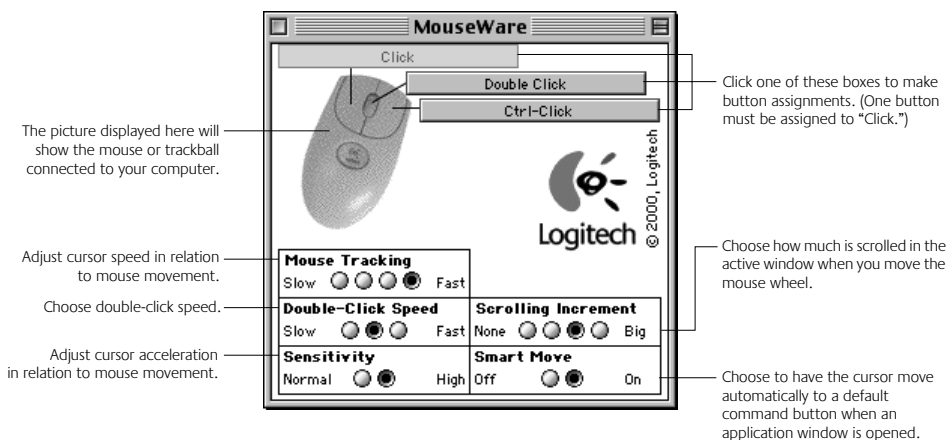
## Button Assignments (Windows®)

By default, the mouse buttons are assigned various useful functions. Using the Buttons tab of the Mouse Properties, you can change the button settings of your mouse and configure the wheel. To change button assignments, click the down arrow to select a function for a button. (Note that at least one button must be assigned to Click/Select.) Click the down arrow under “Scrolling Size:” to choose the amount of scrolling.

**This sets the amount of scrolling in relation to how much you move the wheel.** Click the Options button to specify settings for AutoScroll, Universal Scroll, and double-click timing. For more information, click the Help button.

## Using the MouseWare® Software (Macintosh®)

**The Logitech® MouseWare® software includes features for making button assignments, controlling the amount of scrolling, and setting up the mouse.** To access MouseWare, select MouseWare in the Control Panels. **Choose from the available options to set up your mouse.**



## Scrolling: Windows® and Macintosh®

Your mouse wheel functions both as a wheel and as a button. As a wheel, you can use it to scroll both vertically and horizontally, and you can also use it to zoom (Windows® only). To scroll, simply move the wheel. To use the wheel like a standard mouse button, click (press down) the wheel.

### Scrolling with the Mouse

Task	What is It?	How to Do It?
Wheel Scroll	Use Wheel Scroll for precise up and down movement.	To scroll up, move the wheel forward; to scroll down, move the wheel back.
Horizontal Scroll	Use Horizontal Scroll to scroll left to right, or right to left, whenever horizontal scroll bars are present in the active window.	When both vertical and horizontal scroll bars are present in a window, press the Ctrl and Shift keys (the Option key for Macintosh®) on the keyboard, then move the wheel forward to scroll left; move the wheel backward to scroll right. If no vertical scroll bars are present, simply move the wheel to scroll horizontally.
Zoom (Windows® Only)	Use Zoom to either magnify or demagnify the view of a document in an application that supports it.	Place the cursor in an application that is compliant with Microsoft Office 97 (or a higher version of this application). Press and hold the Ctrl key on the keyboard, then to zoom in, move the wheel forward; to zoom out, move the wheel backwards.

## Using the WebWheel™ (Windows® and Macintosh®)

The Logitech® WebWheel™ helps you work faster and with greater ease when using your Internet web browser. The WebWheel has three of the most commonly used web browsing commands along with five web addresses, which you can personalize.



- 1. Launch your Internet browser.**
- 2. Click and depress the assigned WebWheel button on your mouse or trackball.**

**3. Roll the wheel-button, or move your mouse, to highlight a selection on the WebWheel.**



**Back.** Returns you to the previous web page.



**Stop.** Halts the loading of a web page.



**Reload.** Reloads or refreshes the current web page.



**Open Bookmarks/Favorites.** Opens your bookmarks or favorites page.



**View WebWheel Help.** Opens the WebWheel help file.



**Go to a Web Address.** Opens the designated URL (Internet address) or one of the other web address selections on the WebWheel.

**4. Click the highlighted WebWheel button, or press your click-select button on your mouse.**

## Assigning a Favorite Web Address to the WebWheel™

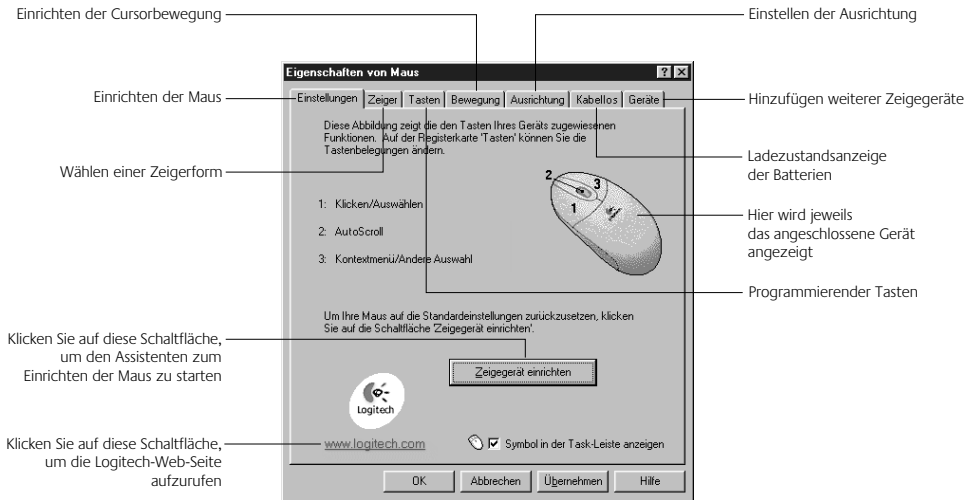
The WebWheel™ comes set up with five web addresses. You may change these assignments to Internet addresses of your own choosing.

- 1. Open your web browser, then navigate to the desired web address.**
- 2. Launch the WebWheel by pressing the assigned WebWheel button on your mouse or trackball.**
- 3. Choose the section of the WebWheel where the web address is to be placed by rolling the mouse/trackball wheel or moving the mouse.** Note that WebWheel browser command buttons cannot be changed.
- 4. To assign the web address, press and hold the CTRL key while clicking the WebWheel button you wish to change.**
- 5. In the dialog box that displays, enter a name for the web address, then click OK.**

**Note** When assigning web addresses within the AOL® 4.0 browser, the CTRL-click method may not work. In this case, type the web address (e.g., <http://www.logitech.com>) and name in the edit boxes provided.

## Die MouseWare-Software (Windows)

Die im Lieferumfang enthaltene MouseWare-Software beinhaltet Funktionen zum Programmieren der Tasten, zum Steuern der Cursorbewegung und zum Einrichten der Maus oder des Trackballs unter Windows. **Doppelklicken Sie zum Starten von MouseWare auf das Maussymbol in der Windows-Task-Leiste, oder doppelklicken Sie auf das entsprechende Symbol in der Systemsteuerung.** Das Dialogfeld "Eigenschaften von Maus" wird geöffnet (siehe Abbildung). Wählen Sie zum Einrichten der Maus eine der verfügbaren Optionen.



## Konfigurieren der Maus (Windows)

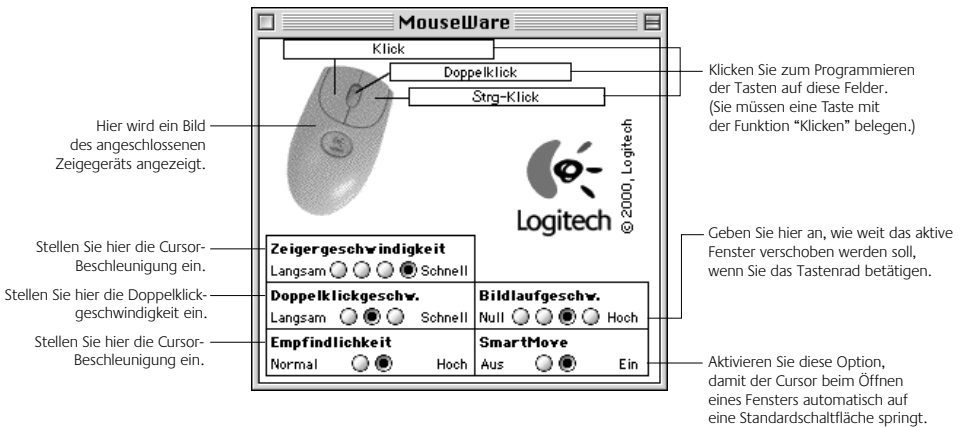
Benötigen Sie Hilfe beim Wählen der Optionen? Dafür gibt es den Assistenten zum Einrichten der Maus. Öffnen Sie dazu die Mauseigenschaften: Doppelklicken Sie dazu auf das Maussymbol in der Windows-Task-Leiste. Aktivieren Sie die Registerkarte "Einstellungen". Klicken Sie auf "Zeigergerät einrichten", und folgen Sie den Anweisungen auf dem Bildschirm.

## Programmieren der Tasten (Windows)

Den Maustasten ist standardmäßig eine Reihe von Funktionen zugewiesen. Auf der Registerkarte "Tasten" der Mauseigenschaften können Sie die Tasteneinstellungen ändern und das Tastenrad konfigurieren. Klicken Sie zum Ändern der Tastenbelegung auf den Pfeil nach unten, und wählen Sie eine Funktion aus der Liste. Sie müssen mindestens eine Taste mit der Funktion "Klicken/Auswählen" belegen. Klicken Sie auf den Pfeil unter "Bildlaufgeschwindigkeit:", um die gewünschte Option einzustellen. **Je nachdem, wie weit Sie das Tastenrad bewegen, wird der Fensterinhalt mehr oder weniger weit verschoben.** Klicken Sie zum Einstellen von "AutoScroll", "Universal Scroll" und der Doppelklickgeschwindigkeit auf "Optionen". Weitere Informationen erhalten Sie, wenn Sie auf "Hilfe" klicken.

## Die MouseWare-Software (Macintosh)

**Die Logitech MouseWare-Software beinhaltet Funktionen zum Programmieren der Tasten, zum Einstellen der Bildlaufgeschwindigkeit und zum Einrichten der Maus.** Wählen Sie zum Starten von MouseWare das Kontrollfeld "MouseWare". **Wählen Sie zum Einrichten der Maus eine der verfügbaren Optionen.**



## Bildlauf: Windows und Macintosh

Das Rad funktioniert sowohl als Tastenrad als auch als Taste. Sie können es als Rad für den vertikalen und horizontalen Bildlauf sowie für Zoom-Funktionen (nur unter Windows) verwenden. Bewegen Sie das Rad, um Bildlauffunktionen auszuführen. Drücken Sie das Rad, um es als Taste zu verwenden.

### Bildlauf mit der Maus

Funktion	Beschreibung	Vorgehensweise
Rad-Bildlauf	Präziser vertikaler Bildlauf.	Bewegen Sie das Rad nach vorne, um das Bild nach oben zu verschieben, bzw. nach hinten, um das Bild nach unten zu verschieben.
Horizontaler Bildlauf	Wenn das aktive Fenster eine horizontale Bildlaufleiste enthält, können Sie das Bild nach rechts oder links verschieben.	Wenn in einem Fenster sowohl eine vertikale als auch eine horizontale Bildlaufleiste angezeigt werden, halten Sie die Strg- und die Umschalttaste gedrückt (Option-Taste beim Macintosh), und bewegen Sie das Tastenrad nach vorne, um das Bild nach links zu verschieben bzw. nach hinten, um es nach rechts zu verschieben. Enthält das Fenster keine vertikalen Bildlaufleisten, bewegen Sie einfach das Tastenrad, um das Bild nach links oder rechts zu verschieben.
Zoom (nur Windows)	Mit der Zoom-Funktion können Sie in einer kompatiblen Anwendung die Ansicht eines Dokuments vergrößern bzw. verkleinern.	Platzieren Sie den Cursor in einer Anwendung, die mit Microsoft Office 97 (oder höher) kompatibel ist. Halten Sie die Strg-Taste gedrückt, und bewegen Sie das Rad nach vorne, um die Ansicht zu vergrößern bzw. nach hinten, um die Ansicht zu verkleinern.

## Das WebWheel (Windows und Macintosh)

Mit Logitech WebWheel können Sie die Arbeit mit einem Internet-Browser beschleunigen und erleichtern. Sie können drei häufig genutzte Browser-Befehle und fünf beliebig einstellbare Web-Adressen aufrufen.



- 1. Starten Sie den Internet-Browser.**
- 2. Drücken Sie die mit der WebWheel-Funktion belegte Maus- bzw. Trackball-Taste.**

### 3. Bewegen Sie das Tastenrad bzw. die Maus, um die gewünschte WebWheel-Option zu markieren.



**Zurück.** Ruft die vorherige Seite auf.



**Stop.** Unterbricht das Herunterladen der aktuellen Web-Seite.



**Aktualisieren.** Ruft die aktuelle Web-Seite erneut auf.



**Lesezeichen/Favoriten öffnen.** Ruft die Liste der Lesezeichen/Favoriten auf.



**WebWheel-Hilfe.** Öffnet die Hilfedatei zu WebWheel.



**Aufrufen einer Web-Seite.** Ruft die markierte Internet-Adresse auf.

### 4. Drücken Sie die Taste, der WebWheel zugewiesen wurde, oder die Taste zum Klicken/Auswählen.

## Belegen des WebWheel mit Internet-Adressen

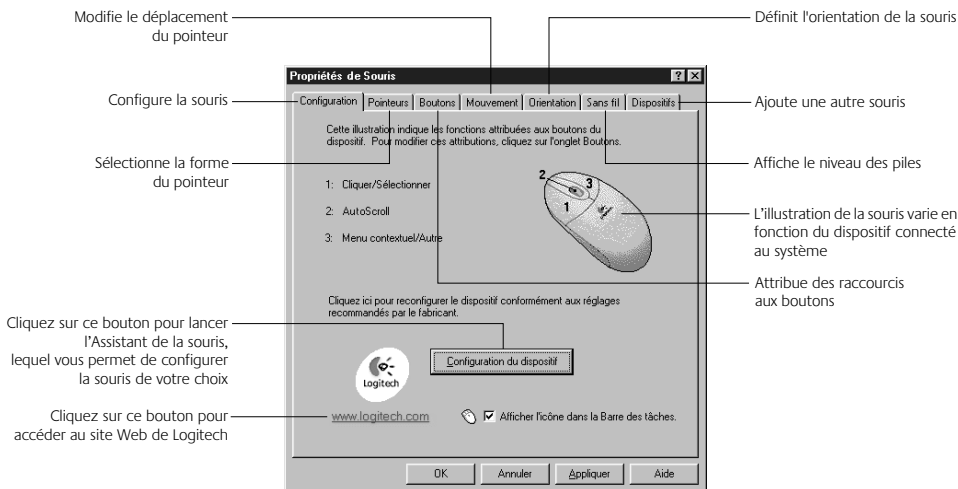
WebWheel enthält bereits fünf Web-Adressen. Sie können diese Belegungen jederzeit ändern.

1. **Starten Sie den Internet-Browser, und rufen Sie die gewünschte Web-Seite auf.**
2. **Starten Sie WebWheel, indem Sie die entsprechende Taste drücken.**
3. **Markieren Sie den Abschnitt von WebWheel, dem Sie die Web-Adresse zuweisen möchten.** Die Browser-Befehle in WebWheel können nicht geändert werden.
4. **Halten Sie dann die Strg-Taste gedrückt, und klicken Sie auf den WebWheel-Abschnitt, der neu belegt werden soll.**
5. **Geben Sie einen Namen für die Web-Adresse ein, und klicken Sie auf OK.**

**Hinweis:** Beim Zuweisen von Web-Adressen im AOL 4.0-Browser funktioniert u.U. die Strg-Klick-Methode nicht. Geben Sie dann die gewünschte Web-Adresse (z.B. <http://www.logitech.com>) in das entsprechende Feld ein.

## Utilisation du logiciel MouseWare (Windows)

Les fonctions spécifiques au logiciel MouseWare permettent d'attribuer des raccourcis aux boutons, de contrôler le déplacement du pointeur et de configurer la souris ou le trackball sous Windows. **Pour accéder au logiciel MouseWare, double-cliquez sur l'icône de la souris dans la barre des tâches de Windows ou lancez MouseWare depuis le "Panneau de configuration"**. La boîte de dialogue "Propriétés de Souris" s'affiche, comme le montre l'illustration suivante. Sélectionnez les options de votre choix pour configurer la souris.



## Sélection d'options pour la souris (Windows)

Besoin d'aide pour choisir parmi les différentes options? Laissez-vous guider par l'Assistant de la souris. Tout d'abord, ouvrez la boîte de dialogue "Propriétés de Souris". Pour ce faire, double-cliquez sur l'icône de la souris sur la barre des tâches de Windows. Cliquez ensuite sur l'onglet "Configuration". Cliquez sur le bouton de configuration du dispositif, puis suivez les instructions qui s'affichent à l'écran.

## Attribution de raccourcis (Windows)

Par défaut, diverses fonctions utiles sont attribuées aux boutons de la souris. Cliquez sur l'onglet "Boutons" de la boîte de dialogue "Propriétés de Souris" pour modifier les paramètres des boutons de la souris et configurer la roulette. Pour modifier les raccourcis attribués aux boutons, cliquez sur la flèche pointant vers le bas et sélectionnez la fonction d'un bouton. (Notez que la fonction Cliquer/Sélectionner doit être au moins attribuée à l'un des boutons de la souris.) Cliquez sur la flèche pointant vers le bas sous "Volume du défilement" pour choisir le volume de défilement.

**Cette option définit le volume de défilement en fonction du déplacement que vous imposez à la roulette.** Cliquez sur le bouton "Options" pour spécifier les paramètres d'AutoScroll, de CyberJump, d'HyperJump et la vitesse du double-clic. Pour de plus amples informations, cliquez sur le bouton "Aide".

## Utilisation du logiciel MouseWare (Macintosh)

**Le logiciel MouseWare de Logitech possède des fonctions qui permettent d'attribuer des raccourcis aux boutons du dispositif, de définir le volume de défilement et de configurer la souris.** Pour accéder au logiciel MouseWare, sélectionnez l'icône MouseWare dans les "Tableaux de bord". **Sélectionnez les options de votre choix pour configurer la souris.**

L'image ici affichée présente la souris ou la boule de pointage connectée à votre ordinateur.

Réglage de la vitesse du pointeur en fonction du déplacement de la souris.

Choisissez la vitesse du double-clic.

Réglage de l'accélération du pointeur en fonction du déplacement de la souris.

Cliquez sur l'une de ces cases pour attribuer des raccourcis aux boutons. (La fonction de clic doit être affectée à un bouton.)

Choisissez, dans la fenêtre active, le volume de défilement souhaité lorsque vous déplacez la roulette de la souris.

Spécifiez si vous souhaitez que le pointeur se place automatiquement sur un bouton de commande par défaut lors de l'ouverture d'une application.

## Défilement: Windows et Macintosh

La roulette fonctionne à la fois comme roulette et comme bouton. Comme roulette, elle permet aussi bien le défilement vertical et horizontal que le zoom (Windows uniquement). Pour faire défiler un document, actionnez la roulette vers l'avant ou l'arrière. Pour l'utiliser comme un bouton de souris classique, cliquez (appuyez) sur la roulette.

### Défilement à l'aide de la souris

Fonction	Finalité	Mise en application
Défilement par roulette	La fonction "Défilement par roulette" permet un déplacement précis vers le haut ou vers le bas.	Pour effectuer un défilement vers le haut, actionnez la roulette vers l'avant; pour effectuer un défilement vers le bas, actionnez-la vers l'arrière.
Défilement horizontal	Utilisez la fonction "Défilement horizontal" pour effectuer un défilement de la gauche vers la droite, ou inversement, dans la mesure où la fenêtre active comporte des barres de défilement horizontal.	Lorsque la fenêtre active comporte des barres de défilement horizontal et vertical, appuyez simultanément sur les touches Ctrl et Maj (touche Option sur Macintosh) du clavier, puis actionnez la roulette vers l'avant pour un défilement vers la gauche, et actionnez-la vers l'arrière pour un défilement vers la droite. Si la fenêtre ne contient pas de barres de défilement vertical, vous pouvez uniquement effectuer un défilement horizontal.
Zoom (Windows uniquement)	La fonction "Zoom" permet d'agrandir ou de réduire l'affichage d'un document dans une application qui prend en charge cette fonction.	Placez le pointeur dans une application compatible avec Microsoft Office 97 (ou une version ultérieure de cette application). Appuyez sur la touche Ctrl du clavier et, tout en la maintenant enfoncée, actionnez la roulette vers l'avant pour effectuer un zoom avant, ou vers l'arrière pour effectuer un zoom arrière.

## Utilisation de l'application WebWheel (Windows et Macintosh)

WebWheel de Logitech permet d'utiliser plus facilement et plus rapidement un navigateur Internet. WebWheel propose trois des commandes le plus souvent utilisées dans un navigateur Internet, ainsi que cinq adresses Web que vous pouvez personnaliser.



- 1. Lancez votre navigateur Internet.**
- 2. Appuyez sur le bouton de la souris ou de la boule de pointage correspondant à WebWheel.**

### 3. Actionnez la roulette, ou déplacez votre souris, pour mettre en surbrillance l'option de votre choix.



**Précédente.** Vous ramène à la page Web précédente.



**Arrêter.** Interrompt le chargement d'une page Web.



**Actualiser.** Actualise ou effectue un nouveau chargement de la page Web affichée.



**Ouvrir Signets/Favoris.** Ouvre vos signets ou pages favorites.



**Afficher l'Aide de WebWheel.** Ouvre le fichier d'aide de WebWheel.



**Accéder à une adresse Web.** Ouvre l'URL (adresse Internet) choisie ou l'une des adresses Web de WebWheel.

### 4. Cliquez sur le bouton WebWheel mis en surbrillance ou appuyez sur le bouton cliquer-sélectionner de la souris.

## Attribution d'une adresse Web favorite à WebWheel

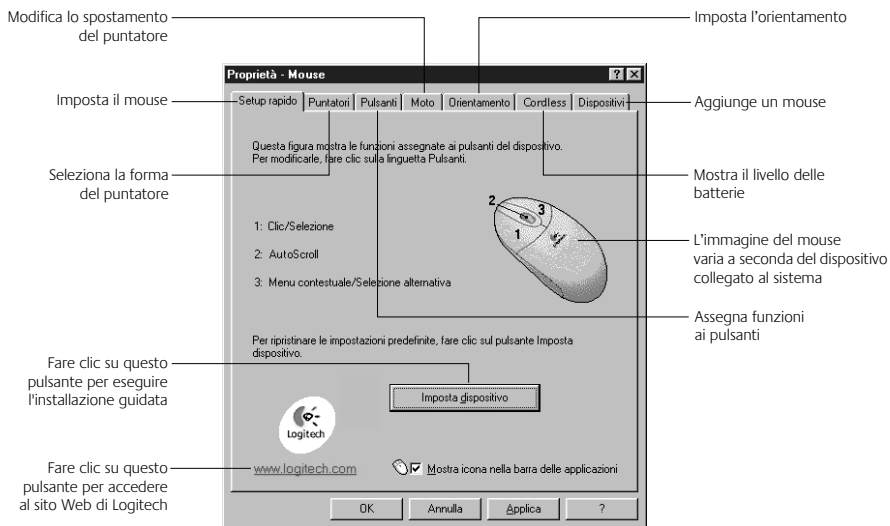
Cinq adresses Web sont définies par défaut pour WebWheel. Vous pouvez modifier ces adresses et définir celles que vous souhaitez.

1. Lancez votre navigateur Web, puis naviguez jusqu'à l'URL désirée.
2. Lancez WebWheel en appuyant sur le bouton de la souris ou du trackball auquel l'application a été affectée.
3. Déterminez la partie de WebWheel dans laquelle placer l'adresse Web en actionnant la boule ou la roulette de la souris ou en déplaçant la souris. Veuillez noter que les commandes de navigation WebWheel ne peuvent être modifiées.
4. Pour affecter l'URL, appuyez sur la touche Ctrl et, tout en la maintenant enfoncée, cliquez sur le bouton WebWheel que vous désirez modifier.
5. Dans la boîte de dialogue qui s'affiche, tapez un nom correspondant à l'adresse Web en question, puis cliquez sur OK.

**Remarque** La méthode Ctrl+clic peut ne pas fonctionner lorsque vous attribuez des adresses Web dans le navigateur AOL 4.0. Dans ce cas, tapez l'adresse Web (par exemple: <http://www.logitech.com>) et assignez-lui un nom dans les zones de texte prévues à cet effet.

## Uso del software MouseWare in Windows

Il mouse è fornito del software MouseWare che consente di assegnare funzioni ai pulsanti, controllare lo spostamento del puntatore e configurare il mouse o la trackball in Windows. **Per accedere al software MouseWare, fare doppio clic sull'icona del mouse nella barra delle applicazioni di Windows oppure avviare MouseWare dal "Pannello di controllo".** Viene visualizzata la scheda "Proprietà - Mouse", come indicato di seguito. Per impostare il mouse, selezionare le opzioni desiderate.



## Selezione delle opzioni per il mouse in Windows

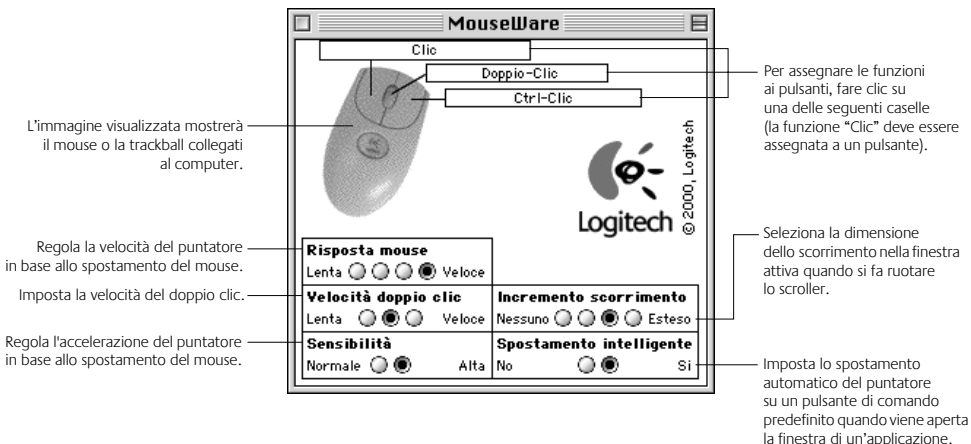
Occorre una mano nello scegliere le opzioni? Attenersi alle istruzioni dell'installazione guidata del mouse. In primo luogo aprire la finestra "Proprietà - Mouse". A questo scopo fare doppio clic sull'icona del mouse nella barra delle applicazioni di Windows. Selezionare ora la scheda "Setup rapido". Fare clic su "Imposta dispositivo" e quindi attenersi alle istruzioni visualizzate sullo schermo.

## Assegnazione delle funzioni ai pulsanti in Windows

Per impostazione predefinita ai pulsanti del mouse vengono assegnate varie funzioni utili. Utilizzando la scheda “Pulsanti” della finestra “Proprietà – Mouse” è possibile modificare le impostazioni del mouse e configurare lo scroller. Fare clic sulla freccia rivolta verso il basso per cambiare la funzione che si desidera assegnare al pulsante (si noti che la funzione “Clic/Selezione” deve essere assegnata ad almeno uno dei pulsanti del mouse). Fare clic sulla freccia rivolta verso il basso in “Dimensione scorrimento”: per selezionare la dimensione di scorrimento. **Ciò consente di specificare la dimensione di scorrimento in rapporto alla rotazione dello scroller.** Fare clic sul pulsante “Opzioni” per definire le impostazioni per le funzioni AutoScroll, Universal Scroll e velocità doppio clic. Per ulteriori informazioni fare clic sul pulsante “?”.

## Uso del software MouseWare in Macintosh

**Il software Logitech MouseWare consente di assegnare funzioni ai pulsanti, controllare la dimensione di scorrimento e configurare il mouse.** Per accedere a MouseWare, selezionare MouseWare nel “Pannello di controllo”. **Per impostare il mouse, selezionare le opzioni desiderate.**



## Scorrimento: in Windows e Macintosh

Lo scroller può essere utilizzato sia come una normale rotellina sia come pulsante. Come scroller serve per effettuare lo scorrimento in verticale e in orizzontale, inoltre è possibile utilizzarlo anche per lo zoom (solo in Windows). Per scorrere, è sufficiente ruotare lo scroller. Per utilizzare lo scroller come un normale pulsante basta premerlo.

### Scorrimento con il mouse

Funzione	Che cos'è?	Come?
Scorrimento mediante scroller	L'utilizzo dello scroller consente di spostarsi con precisione verso l'alto e verso il basso.	Per scorrere in su, ruotare lo scroller in avanti; per scorrere in giù, ruotare lo scroller all'indietro.
Scorrimento orizzontale	Utilizzare lo scorrimento orizzontale per scorrere da sinistra a destra e viceversa quando le barre di scorrimento orizzontali sono visualizzate nella finestra attiva.	Se nella finestra vengono visualizzate entrambe le barre di scorrimento, verticale e orizzontale, premere i tasti Ctrl e Maiusc (tasto Opzione nel Macintosh) sulla tastiera, quindi ruotare lo scroller in avanti per effettuare lo scorrimento a sinistra; ruotare lo scroller all'indietro per effettuare lo scorrimento a destra. Se non sono presenti le barre di scorrimento verticali, per effettuare lo scorrimento orizzontale basta fare ruotare lo scroller.
Zoom (solo in Windows)	Consente di ingrandire o ridurre un documento in un'applicazione che supporta questa funzione.	Posizionare il puntatore all'interno di un'applicazione compatibile con Microsoft Office 97 (o una versione successiva dell'applicazione). Tenere premuto il tasto Ctrl, quindi ruotare lo scroller in avanti per ingrandire e indietro per ridurre.

## Utilizzo di WebWheel in Windows e Macintosh

Logitech WebWheel consente di lavorare in modo più rapido e semplice con il proprio browser Web. Il software WebWheel è configurato con tre dei più comuni comandi di navigazione Internet e con cinque indirizzi Web facilmente personalizzabili.



- 1. Avviare il browser Web.**
- 2. Premere e rilasciare il pulsante del mouse della trackball a cui è stata assegnata la funzione WebWheel.**

### 3. Per evidenziare la selezione prescelta in WebWheel, ruotare lo scroller o spostare il mouse.



**Indietro.** Torna alla pagina precedente.



**Interrompi caricamento.** Interrompe il caricamento della pagina Web corrente.



**Ricarica.** Ricarica o aggiorna la pagina Web corrente.



**Apri Segnalibri/Preferiti.** Apre i Segnalibri o i Preferiti.



**Visualizza la Guida di WebWheel.** Apre il file della Guida di WebWheel.



**Vai a un indirizzo Web.** Apre l'URL prescelto (indirizzo Internet) o uno degli altri gruppi di indirizzi Web di WebWheel.

### 4. Fare clic sul pulsante di WebWheel evidenziato o premere il pulsante di clic/selezione del mouse.

## Assegnazione di un indirizzo Web a WebWheel

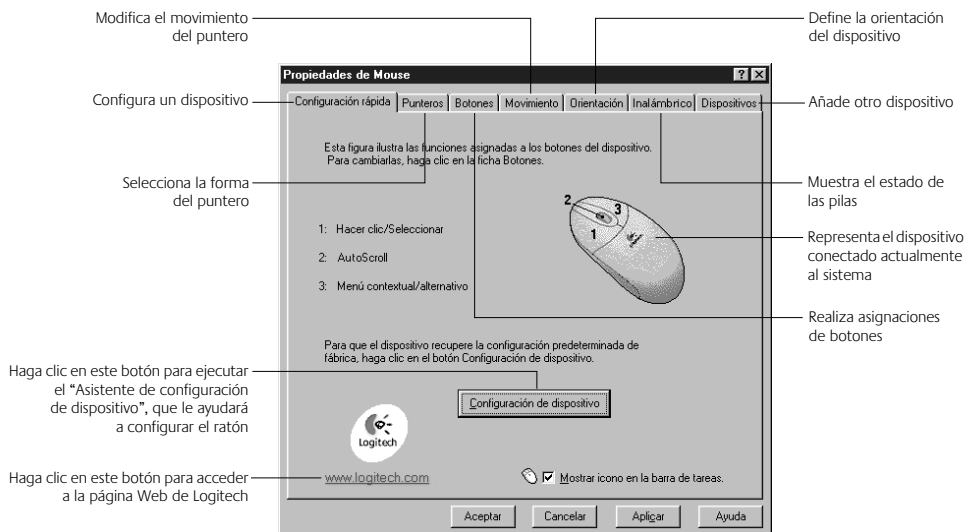
Il software WebWheel viene configurato con cinque indirizzi Internet. È possibile modificare queste impostazioni con indirizzi Internet di propria scelta.

1. **Aprire il browser Web, quindi passare all'indirizzo Web desiderato.**
2. **Avviare WebWheel premendo il pulsante del mouse o della trackball a cui è stata assegnata la funzione WebWheel.**
3. **Selezionare il gruppo di indirizzi di WebWheel in cui è stato memorizzato l'indirizzo Web prescelto ruotando lo scroller del mouse/trackball o spostando il mouse.** Tenere presente che non è possibile cambiare i pulsanti di comando del browser WebWheel.
4. **Per assegnare l'indirizzo Web, tenere premuto il tasto CTRL e premere contemporaneamente il pulsante WebWheel che si desidera modificare.**
5. **Nella finestra di dialogo visualizzata, immettere il nome dell'indirizzo Web e quindi fare clic su OK.**

**Nota** Quando si assegnano indirizzi all'interno del browser AOL 4.0, il metodo CTRL-clic potrebbe non funzionare. Se ciò si verifica, digitare l'indirizzo Web (per esempio, <http://www.logitech.com>) e assegnargli un nome nella casella di immissione visualizzata.

## Uso del software MouseWare en Windows

El ratón incluye el software MouseWare que ofrece funciones para realizar asignaciones de botones, controlar el movimiento del puntero y configurar el ratón o el trackball en Windows. **Para acceder a MouseWare, haga doble clic en el icono de ratón en la barra de tareas de Windows o inicie el software desde el “Panel de control”**. A continuación, aparecerá el cuadro de diálogo “Propiedades de Mouse” (ilustración inferior). Configure el dispositivo con las opciones disponibles.



## Selección de opciones de ratón en Windows

¿Necesita ayuda? Para eso está el “Asistente de configuración de dispositivo”. Primero, deberá acceder al cuadro de diálogo “Propiedades de Mouse”. Para ello, haga doble clic en el icono de ratón situado en la barra de tareas de Windows. A continuación, seleccione la ficha “Configuración rápida” y haga clic en “Configuración de dispositivo” y siga las instrucciones en pantalla.

## Asignación de botones en Windows

De forma predeterminada, los botones del ratón tienen asignadas diversas funciones útiles. La ficha “Botones” de “Propiedades de Mouse” permite modificar la configuración de los botones del ratón y configurar el botón rueda. Para modificar la asignación de los botones, haga clic en la flecha descendente para asignar la función deseada a un botón. Tenga en cuenta que la función Hacer clic/Seleccionar debe estar asignada, como mínimo, a un botón. Haga clic en la flecha descendente de “Grado de desplazamiento” para seleccionar la velocidad de desplazamiento deseada.

**Esta opción especifica la distancia de desplazamiento en relación con el movimiento efectuado por el botón rueda.** Haga clic en el botón “Opciones” para especificar las opciones de AutoScroll, Universal Scroll y el intervalo de doble clic. Para obtener más información, haga clic en el botón “Ayuda”.

## Uso del software MouseWare en Macintosh

**El software Logitech MouseWare incluye funciones para realizar asignaciones de botones, controlar la distancia de desplazamiento y configurar el ratón.**

Para acceder a MouseWare, haga clic en el icono “MouseWare” del “Panel de Control”.

**Configure el ratón con las opciones disponibles.**

La imagen representada mostrará el ratón o trackball conectado al ordenador.

Ajusta la velocidad del cursor de acuerdo con el movimiento del ratón.

Selecciona la velocidad de doble clic.

Ajusta la aceleración del puntero en relación al movimiento del ratón.

Haga clic en uno de estos cuadros para asignar funciones a los botones (la función “Clic” debe estar asignada al menos a uno de los botones).

Selecciona la distancia de desplazamiento que se recorrerá en la ventana activa cada vez que se mueva el botón rueda del ratón.

Active esta opción si desea que el puntero vaya automáticamente al botón de comando predeterminado cada vez que se abra un cuadro de diálogo.

## Desplazamiento: Windows y Macintosh

El ratón tiene un botón rueda que puede utilizarse como botón rueda o como botón normal. Como botón rueda puede utilizarlo para las operaciones de zoom y para desplazarse vertical y horizontalmente (sólo para Windows). Para desplazarse, basta girar el botón rueda. Para utilizar el botón rueda como un botón de ratón estándar, haga clic con él (púselo).

### Desplazamiento con el ratón

Función	Definición	Uso
Desplazamiento por rueda	Utilice el desplazamiento por rueda para desplazarse hacia arriba o hacia abajo con gran precisión.	Para desplazarse hacia arriba, mueva el botón rueda hacia adelante. Para desplazarse hacia abajo, mueva el botón rueda hacia atrás.
Desplazamiento horizontal	Utilice el desplazamiento horizontal para desplazarse de derecha a izquierda o de izquierda a derecha, según las barras de desplazamiento horizontal presentes en la ventana activa.	Cuando la ventana activa dispone de una barra de desplazamiento horizontal y otra vertical, pulse las teclas Ctrl y Mayús (Opción en Macintosh) y, a continuación, gire el botón rueda hacia adelante para desplazarse hacia la izquierda o hacia atrás para desplazarse hacia la derecha. Si no hay ninguna barra de desplazamiento vertical en la ventana activa, basta girar el botón rueda para desplazarse horizontalmente.
Operaciones de zoom (sólo para Windows)	Utilice el zoom para ampliar o reducir la visualización de un documento en pantalla en una aplicación que admita dicha operación.	Sitúe el puntero en una aplicación compatible con Microsoft Office 97 (o una versión posterior de dicho programa). Pulse la tecla Ctrl del teclado y manténgala pulsada mientras mueve el botón rueda hacia adelante para ampliar la visualización o hacia atrás para reducirla.

## Uso de WebWheel (Windows y Macintosh)

Logitech WebWheel permite disfrutar de mayor rapidez y facilidad durante la utilización de navegadores de Internet. Ofrece tres de los comandos de navegación más habituales junto con cinco direcciones de Internet que pueden personalizarse.



- 1. Inicie el navegador de Internet.**
- 2. Pulse el botón del ratón o del trackball que tiene asignada la función WebWheel.**

### 3. Gire dicho botón o mueva el ratón hasta resaltar la sección deseada.



**Retroceder:** regresa a la página Web anterior.



**Detener:** detiene la carga de la página Web.



**Volver a cargar:** vuelve a cargar o actualizar la página Web actual.



**Abrir Marcadores/Favoritos:** abre la página de Marcadores o Favoritos.



**Ver la ayuda de WebWheel:** abre el archivo de ayuda de WebWheel.



**Ir a una página Web:** abre la dirección URL (dirección de Internet) designada o una de las direcciones Web de WebWheel.

### 4. Haga clic en el botón WebWheel resaltado o pulse el botón asignado a Hacer clic/Seleccionar del ratón.

## Asignación de una dirección Web favorita a WebWheel

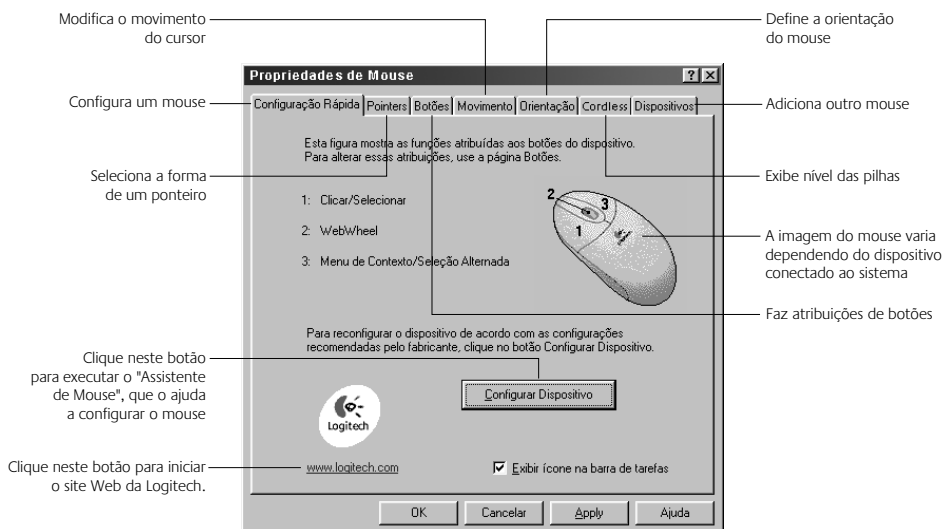
WebWheel se ha preconfigurado con cinco direcciones de páginas Web. Es posible cambiar dichas asignaciones por las direcciones de Internet que desee.

1. Abra el navegador de Internet y acceda a la dirección de Internet deseada.
2. Pulse el botón del ratón o del trackball que tiene asignada la función WebWheel para iniciarla.
3. Seleccione la sección de WebWheel donde desea colocar la dirección de Internet, girando para ello la rueda del ratón/trackball o moviendo el ratón. Los botones de los comandos de navegador de WebWheel no se pueden cambiar.
4. Para asignar la dirección de Internet, mantenga pulsada la tecla Ctrl y haga clic en el botón de WebWheel que desea cambiar.
5. En el cuadro de diálogo que aparece en pantalla, escriba el nombre con el que desea denominar la dirección de Internet y haga clic en Aceptar.

**Nota** Puede que al asignar páginas Web en un navegador AOL 4.0, el método Ctrl+clic no funcione. En tal caso, debe escribir la dirección de la página Web (por ejemplo, <http://www.logitech.com>) y el nombre en los cuadros correspondientes.

## Usando o Software MouseWare (Windows)

O mouse vem com o software MouseWare, que inclui os recursos para fazer atribuições de botão, controlar o movimento do cursor e configurar o mouse ou o trackball no Windows. **Para acessar o software MouseWare, clique duas vezes no ícone "Mouse", na barra de tarefas do Windows, ou inicie o MouseWare a partir do "Painel de Controle".** A guia "Propriedades de Mouse" é exibida, como mostrado abaixo. Escolha a partir das opções disponíveis para configurar o mouse.



## Escolhendo Opções para o Mouse (Windows)

Precisa de ajuda para escolher opções? Deixe o "Assistente de Mouse" mostrar como. Para começar, vá para "Propriedades de Mouse". Para isso, clique duas vezes no ícone "Mouse", na barra de tarefas do Windows. Agora selecione a guia "Configuração Rápida". Clique em "Configurar Dispositivo" e siga as instruções na tela.

## Atribuições de Botão (Windows)

Por padrão, os botões do mouse estão atribuídos a muitas funções úteis. Usando a guia "Botões", em "Propriedades de Mouse", altere as configurações de botão do mouse e configure a roda. Para alterar atribuições de botão, clique na seta para baixo para selecionar uma função para um botão. (Observe que pelo menos um botão deve ser atribuído à função "Clicar/Selecionar".) Clique na seta para baixo em "Tamanho da Rolagem:" para escolher a quantidade de rolagem. **Isso configura a quantidade de rolagem em relação à quantidade de movimento da roda.** Clique no botão "Opções" para especificar as configurações para "AutoScroll", "CyberJump", "HyperJump" e "Tempo de Clique Duplo". Para mais informações, clique no botão "Ajuda".

## Usando o Software MouseWare (Macintosh)

**O software Logitech MouseWare inclui recursos para fazer atribuições de botão, controlar a quantidade de rolagem e configurar o mouse.** Para acessar o MouseWare, selecione o ícone do MouseWare no "Painel de Controle". **Escolha a partir das opções disponíveis para configurar o mouse.**

A ilustração mostra o mouse ou o trackball conectados ao computador.

Ajusta a velocidade do cursor em relação ao movimento do mouse.

Seleciona velocidade de clique duplo.

Ajusta a aceleração do cursor em relação ao movimento do mouse.

Clique em uma dessas caixas para fazer atribuições de botão. (Um botão deve estar atribuído a "Clicar".)

Selecione a quantidade a ser rolada na janela ativa ao mover o mouse de roda.

Selecione para o cursor se mover automaticamente para um botão de comando padrão quando uma janela de aplicativo for aberta.

## Rolagem: Windows e Macintosh

A roda do mouse funciona como uma roda e como um botão. Como roda, use-a para rolagem vertical e horizontal, e também para efetuar zoom (apenas no Windows). Para rolar, basta mover a roda. Para usar a roda como um botão de mouse padrão, clique na roda, ou pressione-a.

### Rolando com o Mouse

Tarefa	O que é?	Como fazer?
Rolagem por Roda	Use a Rolagem por Roda para movimentos precisos para cima e para baixo.	Para rolar para cima, mova a roda para a frente; para rolar para baixo, mova a roda para trás.
Rolagem Horizontal	Use Rolagem Horizontal para rolar da esquerda para a direita, ou da direita para a esquerda, sempre que as barras de rolagem horizontal aparecerem na janela ativa.	Quando as duas barras de rolagem vertical e horizontal estiverem na janela, pressione as teclas Ctrl e Shift (tecla Opção para Macintosh) no teclado e, em seguida, mova a roda para a frente para rolar para a esquerda; mova para trás para rolar para a direita. Se não houver barra de rolagem vertical, basta mover a roda para uma rolagem horizontal.
Zoom (Apenas no Windows)	Use o zoom para aumentar ou diminuir a visualização de um documento em um aplicativo que o suporte.	Posicione o cursor em um aplicativo compatível com o Microsoft Office 97 (ou uma versão superior desse aplicativo). Mantenha pressionada a tecla Ctrl no teclado; em seguida, para efetuar mais zoom, mova a roda para a frente; para efetuar menos zoom, mova a roda para trás.

## Usando o WebWheel (Windows e Macintosh)

Com o WebWheel da Logitech você trabalha com mais rapidez e facilidade ao usar o browser da Internet. O WebWheel possui três dos mais usados comandos de procura na Web, além de cinco endereços da Web que podem ser personalizados.



- 1. Inicie o browser da Internet.**
- 2. Clique uma vez no botão do mouse ou do trackball atribuído ao WebWheel.**

### 3. Role o botão de roda, ou mova o mouse, para realçar a seleção no WebWheel.



**Voltar.** Retorna à página da Web anterior.



**Parar.** Interrompe o carregamento de uma página da Web.



**Recarregar.** Recarrega ou atualiza a atual página da Web.



**Abrir Indicadores/Favoritos.** Abre indicadores ou página de favoritos.



**Visualizar a Ajuda do WebWheel.** Abre o arquivo de ajuda do WebWheel.



**Ir para um Endereço Web.** Abre o URL (endereço da Internet) especificado ou uma das seleções de endereço da Web no WebWheel.

### 4. Clique no botão realçado do WebWheel ou pressione o botão Clicar-Selecionar do mouse.

## Atribuindo um Endereço Web Favorito ao WebWheel

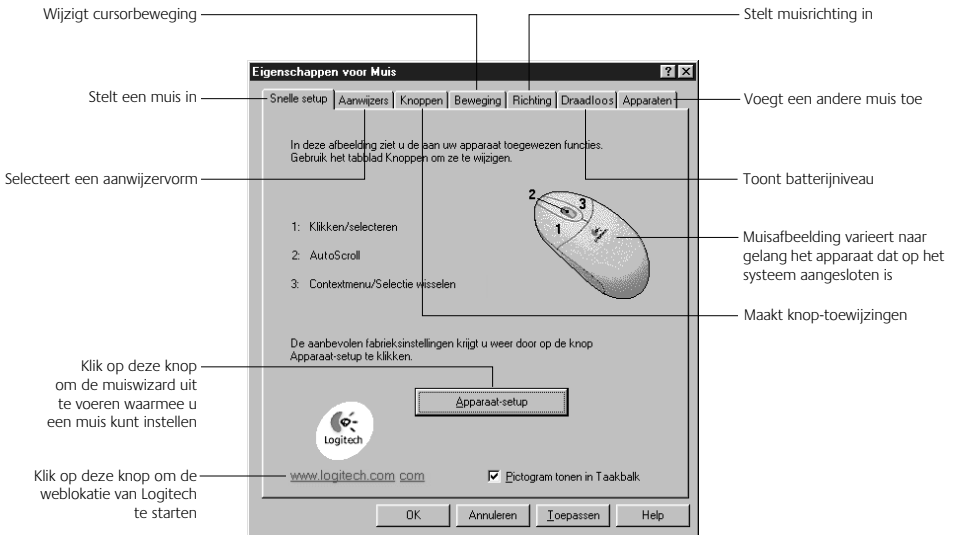
O WebWheel vem configurado com cinco endereços da Web. Altere essas atribuições aos endereços da Internet como preferir.

1. Abra o browser da Web, depois navegue até o endereço da Web desejado.
2. Inicie o WebWheel pressionando o botão do mouse ou do trackball atribuído ao WebWheel.
3. Para escolher a seção do WebWheel na qual o endereço da Web será colocado, role a roda do mouse/trackball ou mova o mouse. Observe que os botões de comando do browser do WebWheel não podem ser alterados.
4. Para atribuir o endereço da Web, pressione a tecla Ctrl enquanto clica no botão do WebWheel que desejar alterar.
5. Na caixa de diálogo exibida, digite um nome para o endereço da Web, em seguida clique em OK.

**Observação** Ao atribuir endereços da Web com o browser AOL 4.0, o método de clicar em Ctrl pode não funcionar. Nesse caso, digite o endereço da Web (por exemplo, <http://www.logitech.com>) e o nome nas caixas de edição fornecidas.

## De MouseWare-software gebruiken (Windows)

Uw muis wordt geleverd met de MouseWare-software die functies heeft om in Windows knoptoewijzingen te maken, cursorbeweging te regelen en de muis of trackball in te stellen. **U roept de MouseWare-software op door op het muispictogram in de Windows-taakbalk te dubbelklikken, of door "MouseWare" via het Configuratiescherm te starten.** Nu verschijnt het dialoogvenster Eigenschappen voor Muis, zoals hieronder te zien is. Kies uit de beschikbare opties om de muis in te stellen.



### Opties voor de muis kiezen (Windows)

Hulp nodig bij het kiezen van opties? De muiswizzard is de redder in de nood. Eerst gaat u naar "Eigenschappen voor Muis". Hiervoor dubbelklikt u op het muispictogram in de Windows-taakbalk. Selecteer nu het tabblad Snelle setup. Klik op "Apparaatsetup" en volg dan de instructies op het scherm.

## Knoptoewijzingen (Windows)

Standaard zijn er verscheidene nuttige functies aan de muisknoppen toegewezen. Op het tabblad Knoppen van het dialoogvenster Eigenschappen voor Muis kunt u de knopinstellingen van uw muis wijzigen en het wiel configureren. Als u de knoptoewijzingen veranderen wilt, klikt u op het omlaagwijzende pijltje om een functie voor een knop te selecteren. (Er dient ten minste één knop aan “Klikken/selecteren” toegewezen te worden.) Klik op het omlaagwijzende pijltje onder “Scrollformaat” om te kiezen hoe ver u wilt scrollen. **Hiermee kunt u instellen hoe ver u scrollt ten opzichte van de beweging van het scrollwiel.** Klik op de knop Opties om instellingen te specificeren voor AutoScroll, Universal Scroll en dubbelklikksnelheid. Klik op de knop Help voor meer informatie.

## De MouseWare-software gebruiken (Macintosh)

**De Logitech MouseWare-software heeft functies om knoptoewijzingen te maken, om te bepalen hoe ver u wilt scrollen en om de muis in te stellen.** U roept MouseWare op door “Apple-menu”, vervolgens “Regelpanelen” en ten slotte “MouseWare” te selecteren. **Kies uit de beschikbare opties om de muis in te stellen.**

Deze afbeelding laat de muis of trackball zien, die op uw computer is aangesloten

Klik op een van deze vakjes om knoptoewijzingen te maken. (Er dient één knop aan “Klikken” toegewezen te worden.)

Kies hoeveel er in het actieve venster gescrold wordt, wanneer u het muiswiel beweegt

Kies “Aan” om de cursor automatisch naar een standaardopdrachtknop te laten gaan, wanneer er een toepassingsvenster geopend wordt

Pas cursorsnelheid ten opzichte van muisbeweging aan

Kies dubbelklikksnelheid

Pas cursorsnelheid ten opzichte van muisbeweging aan

**MouseWare**

Klikken

Dubbel-Klikken

Ctrl-Klikken

Logitech © 2000, Logitech

**Muisbesturing**  
Langzaam     Snel

**Dubbelklik-interval**  
Langzaam   Snel

**Scrollverhoging**  
Geen    Groot

**Gevoeligheid**  
Normaal   Hoog

**Naar standaardknop**  
Uit   Aan

## Scrollen: Windows en Macintosh

Uw muiswiel fungeert als wiel en als knop. Gebruikt u het als wiel, dan kunt u er zowel horizontaal als verticaal mee scrollen, en ook zoomen (alleen Windows). Beweeg het wiel eenvoudigweg om te scrollen. U gebruikt het wiel als een standaardmuisknop door erop te klikken (het omlaag te duwen).

### Scrollen met de muis

Taak	Omschrijving	Gebruik
Wielscrollen	Gebruik "Wielscrollen" voor precieze bewegingen omhoog en omlaag.	U scrollt omhoog door het wiel vooruit te bewegen, en omlaag door ermee achteruit te gaan.
Horizontaal scrollen	Gebruik "Horizontaal scrollen" om van links naar rechts of van rechts naar links te scrollen wanneer er horizontale schuifbalken in het actieve venster staan.	Wanneer er zowel verticale als horizontale schuifbalken in een venster staan, drukt u op de Ctrl- en Shift-toets (de Option-toets voor de Macintosh) op uw toetsenbord, beweegt u het wiel vooruit om naar links te scrollen, en achteruit om naar rechts te scrollen. Als er geen verticale schuifbalken aanwezig zijn, beweegt u het wiel gewoon om horizontaal te scrollen.
Zoomen (alleen Windows)	Gebruik deze functie om het beeld van een document te vergroten of verkleinen in een toepassing die deze functie ondersteunt.	Zet de cursor in een toepassing die volgbaar is met Microsoft Office 97 (of een latere versie van deze toepassing). Houd de Ctrl-toets op het toetsenbord ingedrukt, en beweeg het wiel dan vooruit om in te zoomen en achteruit om uit te zoomen.

## Het WebWheel gebruiken (Windows en Macintosh)

Met het WebWheel van Logitech kunt u sneller en gemakkelijker werken wanneer u uw internetwebbrowser gebruikt. Het WebWheel heeft drie van de meestgebruikte webbrowser-opdrachten en vijf webadressen die u een eigen naam kunt geven.



- 1. Start uw internetbrowser.**
- 2. Klik en houd de toegewezen WebWheel-knop op uw muis of trackball ingedrukt.**

### 3. Beweeg de wielknop of uw muis om een optie op het WebWheel te selecteren.



**Vorige.** Brengt u naar de vorige webpagina.



**Stoppen.** Hiermee wordt het laden van de webpagina stopgezet.



**Opnieuw laden.** Hiermee wordt de huidige webpagina opnieuw geladen of vernieuwd.



**Bladwijzers/Favorieten openen.** Opent uw bladwijzers of favoriete pagina.



**Help voor WebWheel bekijken.** Opent het Help-bestand voor het WebWheel.



**Ga naar een webadres.** Opent de toegewezen URL (internetadres) of een van de andere webadresselecties op het WebWheel.

### 4. Klik op de gemarkeerde WebWheel-knop of druk op de muisknop waarmee u klikt en selecteert.

## Een favoriet webadres aan het WebWheel toewijzen

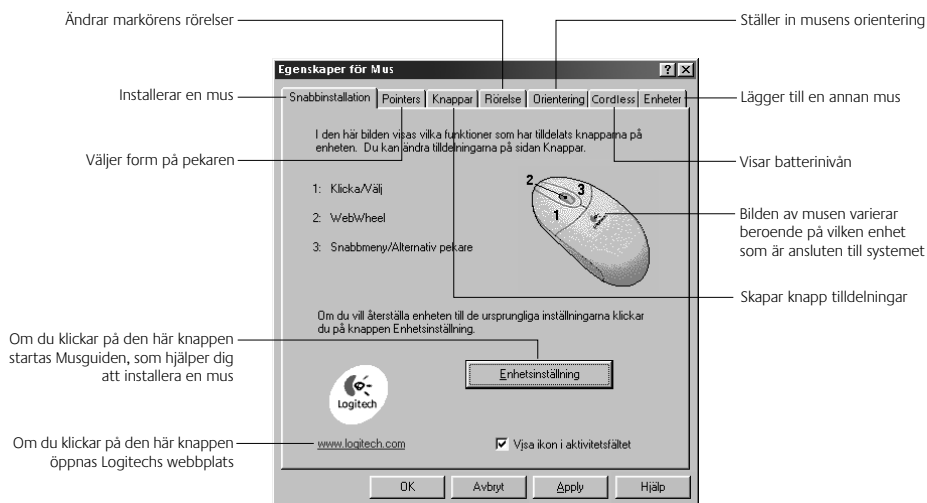
Het WebWheel wordt vooraf geconfigureerd met vijf webadressen. U kunt deze toewijzingen veranderen in internetadressen van uw keus.

1. **Open uw webbrowser en navigeer dan naar het gewenste webadres.**
2. **Start het WebWheel door de toegewezen WebWheel-knop op uw muis of trackball in te drukken.**
3. **Kies de sectie van het WebWheel waar het webadres geplaatst moet worden door met het muis-/trackballwiel te rollen of de muis te bewegen.**  
Opdrachtknoppen van de WebWheel-browser kunnen echter niet gewijzigd worden.
4. **U wijst het webadres toe door de Ctrl-toets ingedrukt te houden, terwijl u op de WebWheel-knop klikt die u wilt wijzigen.**
5. **In het opgeroepen dialoogvenster voert u een naam voor het webadres in. Daarna klikt u op OK.**

**N.B.:** Wanneer u webadressen toewijst binnen de AOL 4.0-browser, werkt de methode waarbij u klikt terwijl u de Ctrl-toets ingedrukt houdt, misschien niet. In dat geval typt het webadres (bijvoorbeeld <http://www.logitech.com>) en de naam in de betreffende tekstvakken.

## Använda MouseWare-programvaran (Windows)

Din mus levereras tillsammans med programvaran MouseWare, som innehåller funktioner för att tilldela knappar, styra markören samt ställa in musen eller styrkulan i Windows. **Öppna programmet MouseWare genom att dubbelklicka på mussymbolen i Aktivitetsfältet, eller starta MouseWare från Kontrollpanelen.** Egenskaper för mus visas, se nedan. Välj bland de tillgängliga alternativen för att ställa in musen.



## Välja alternativ för musen (Windows)

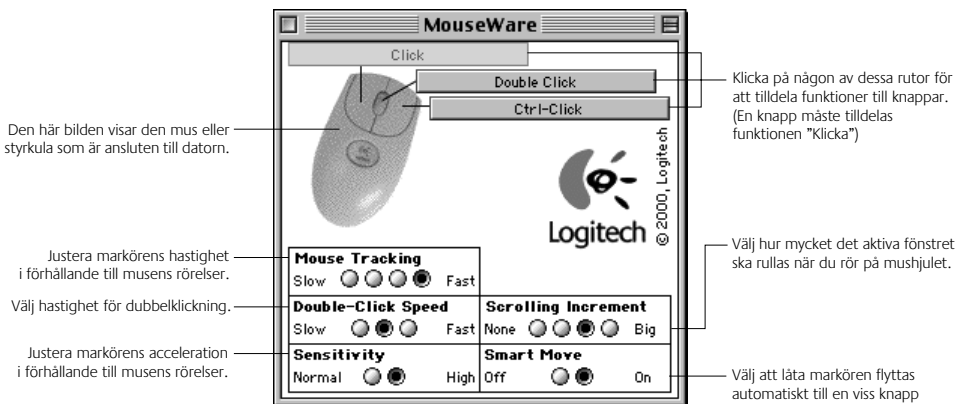
Behöver du hjälp med att välja alternativ? Ta hjälp av Musguiden. Börja genom att gå till Egenskaper för mus. Det gör du genom att dubbelklicka på musikonen i Kontrollpanelen i Windows. Välj fliken Snabbinstallation. Klicka på Enhetsinställning och följ anvisningarna på skärmen.

## Knapptilldelningar (Windows)

Som standard är musknapparna tilldelade olika användbara funktioner. Genom att använda fliken Knappar i Egenskaper för mus kan du ändra inställningar för musknappar och ställa in hjulet. Ändra knapptilldelningarna genom att klicka på nedåtpilen och tilldela knappen en funktion. (Observera att minst en knapp måste tilldelas alternativet Klicka/Välj.) Klicka på nedåtpilen under "Rullningshastighet" för att välja rullningshastighet. **Rullningshastigheten anger hur rullningen sker i förhållande till hur mycket hjulet rullas.** Klicka på knappen Alternativ för att ange inställningar för Autorullning, Universalrullning samt hastighet för dubbelklick. Du får mer information genom att klicka på hjälpknappen.

## Använda MouseWare-programvaran (Macintosh)

**Med hjälp av Logitech MouseWare kan du tilldela funktioner till knappar, styra rullningen på skärmen och installera musen.** Starta programmet genom att markera MouseWare i Kontrollpanelen. **Välj bland de tillgängliga alternativen för att ställa in musen.**



## Rullning: Windows och Macintosh

Hjulet fungerar både som ett hjul och som en knapp. Om du använder musen som ett hjul, kan du rulla både vertikalt och horisontellt eller använda den för zoomning (endast Windows). Du bläddrar genom att rulla på hjulet. Om du vill använda hjulet som en musknapp, klickar du bara (pressa ner hjulet).

### Rulla med musen

Aktivitet	Vad är det?	Hur gör man?
Rulla med hjulet	Rulla med hjulet när du vill göra exakta rörelser uppåt och nedåt.	Du rullar uppåt genom att röra hjulet framåt och nedåt genom att röra hjulet bakåt.
Rulla horisontellt	Använd Horisontell rullning för att rulla från vänster till höger och tvärtom när en horisontell rullningslist visas i det aktiva fönstret.	När det finns både vertikala och horisontella rullningslistor i ett fönster, trycker du ner Ctrl och Skift (alternativknappen för Macintosh) på tangentbordet, och rullar sedan hjulet framåt för att rulla åt vänster, och bakåt för att rulla åt höger. Om det inte finns några vertikala rullningslistor i fönstret, rör du bara hjulet för att rulla horisontellt.
Zoomning (endast Windows)	Använd zoomning för att förstora eller förminska dokumentvyn i de tillämpningar som stöder funktionen.	Placera markören i en tillämpning som är anpassad enligt Microsoft Office 97 (eller en senare version av denna tillämpning). Tryck och håll ned Ctrl-tangenten på tangentbordet och förstora sedan genom att rulla hjulet framåt, eller förminska genom att rulla hjulet bakåt.

## Använda WebWheel (Windows och Macintosh)

Logitech WebWheel gör det möjligt för dig att arbeta snabbare och lättare när du använder en webbläsare. WebWheel innehåller tre av de vanligast förekommande webbkommandona tillsammans med fem webbadresser som du själv anger.

1. Starta webbläsaren.
2. Tryck ned den tilldelade WebWheel-knappen på musen eller styrkulan.



**3. Rulla hjulknappen eller rör musen för att markera ditt val för WebWheel.**

**Bakåt.** Du återgår till föregående webbsida.



**Stopp.** Avbryter inläsningen av webbsidan.



**Ladda om.** Laddar om eller uppdaterar den aktuella webbsidan.



**Öppna Bokmärken/Favoriter.** Öppnar bokmärkena eller favoritsidan.



**Visa Hjälp för WebWheel.** Öppnar Hjälp för WebWheel.



**Gå till en webbadress.** Öppnar URL:n (Internet-adressen) eller någon av de andra webbadresserna för WebWheel.

**4. Klicka på den markerade WebWheel-knappen eller tryck på Klicka/väljknappen på musen.****Tilldela en favoritwebbadress till WebWheel**

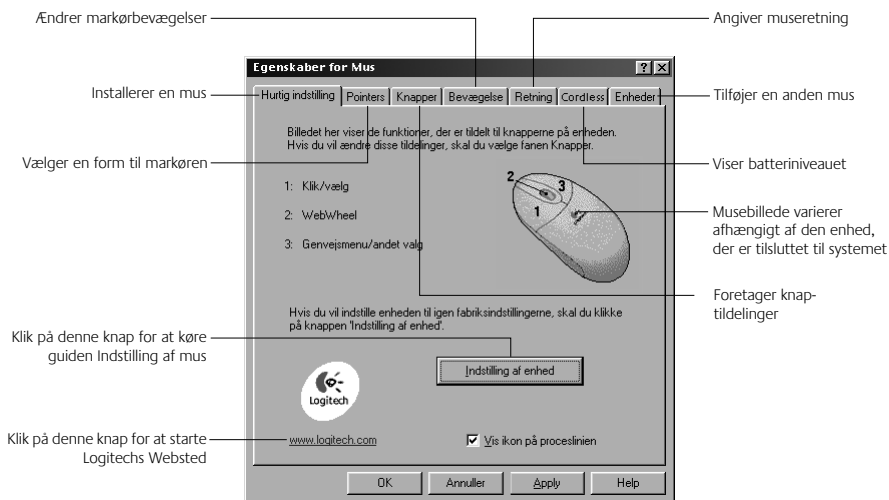
WebWheel innehåller fem förinställda webbadresser. Du kan ange egna Internet-adresser.

- 1. Öppna webbläsaren, och navigera till önskad webbadress.**
- 2. Starta WebWheel genom att trycka på den tilldelade WebWheel-knappen på musen eller styrkulan.**
- 3. Välj den delen av WebWheel där webbadressen ska placeras, genom att rulla mus-/styrkulan eller röra musen.** Tänk på att WebWheels kommandoknappar för webbläsare inte går att ändra.
- 4. Du anger en webbadress genom att hålla ner Ctrl-tangenten och samtidigt trycka på den hjulknapp du vill ändra.**
- 5. Ange ett namn för webbadressen i dialogrutan som visas och klicka OK.**

**Obs!** När du tilldelar webbadresser i webbläsaren AOL 4.0, kan det hända att det inte fungerar att klicka på Ctrl. Skriv i så fall webbadressen (t.ex. <http://www.logitech.com>) och namnet i textrutorna.

## Brug af MouseWare-software (Windows)

MouseWare-softwaren leveres sammen med musen og indeholder funktioner til knaptildelinger, kontrol af markørbevægelser og indstilling af musen eller styrekuglen i Windows. **Du kan få adgang til MouseWare-softwaren ved at dobbeltklikke på ikonet for musen på Windows-proceslinjen eller ved at starte MouseWare fra kontrolpanelet.** Egenskaber for mus vises som vist nedenfor. Vælg mellem de tilgængelige indstillinger for at konfigurere musen.



## Valg af Indstillinger for musen (Windows)

Har du brug for hjælp i forbindelse med valg af indstillinger? Lad guiden Indstilling af mus vise dig hvordan. Start med at gå til Egenskaber for mus. Dette gør du ved at dobbeltklikke på museikonet på Windows Proceslinje. Vælg fanen Hurtig indstilling. Klik på Indstilling af enhed, og følg derefter vejledningen på skærmen.

## Knaptildelinger (Windows)

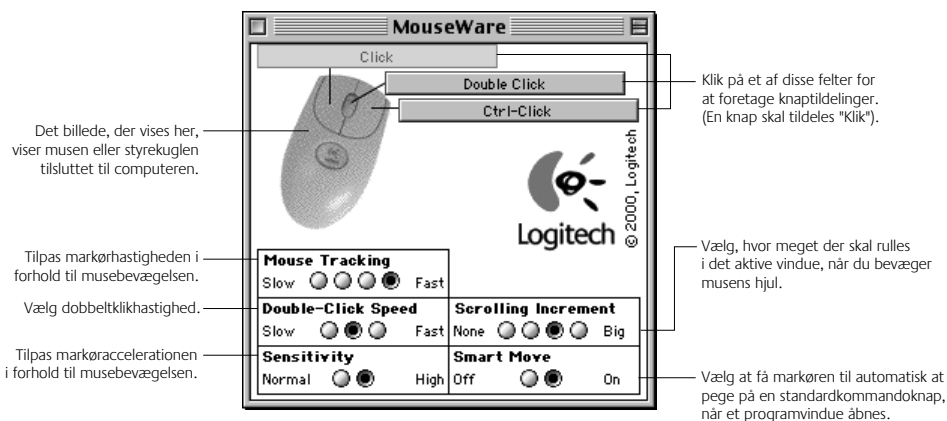
Som standard tildeles musknapperne mange nyttige funktioner. Du kan ændre musens knapindstillinger og konfigurere hjulet ved hjælp af fanen Knapper under Egenskaber for mus. Klik på pil ned for at vælge en funktion til en knap, hvis du vil ændre knaptildelingerne. (Bemærk, at mindst én knap skal tildeles Klik/vælg). Klik på pil ned under "Flytningsstørrelse:" for at vælge mængden af rulning. **Dette angiver mængden af rulning i forhold til, hvor meget du bevæger hjulet.**

Klik på knappen Indstillinger for at angive indstillinger for AutoScroll, Universal Scroll og timing for dobbeltklik. Klik på knappen Hjælp for at få yderligere oplysninger.

## Brug af MouseWare-software (Macintosh)

**Logitech MouseWare-softwaren indeholder funktioner til at foretage knaptildelinger, styre mængden af rulning og konfigurere musen.**

For at få adgang til MouseWare skal du vælge MouseWare i kontrolpanelet. **Vælg mellem de tilgængelige indstillinger for at konfigurere musen.**



## Rulning: Windows og Macintosh

Musehjulet fungerer både som et hjul og som en knap. Som et hjul kan du bruge det til at rulle både lodret og vandret, og du kan også bruge det til at zoome (gælder kun Windows). Du kan rulle ved blot at bevæge hjulet. Du kan bruge hjulet som en almindelig museknap ved at klikke (trykke) på hjulet.

### Rulning med musen

Opgave	Hvad er det?	Hvordan gøres det?
Rulning med hjulet	Brug hjulet til at rulle præcist op og ned.	Du kan rulle op ved at bevæge hjulet fremad. Du kan rulle ned ved at bevæge hjulet tilbage.
Vandret rulning	Brug Vandret rulning til at rulle fra venstre mod højre eller højre mod venstre, når de vandrette rullepaneler er til stede i det aktive vindue.	Når der vises både lodrette og vandrette rullepaneler i et vindue, skal du trykke på knapperne Ctrl og Skift (Kommandotasten på Macintosh) på tastaturet og derefter bevæge hjulet fremad for at flytte til venstre og tilbage for at flytte til højre. Hvis deringen lodrette rullepaneler vises, skal du blot bevæge hjulet for at flytte vandret.
Zoom (gælder kun Windows)	Brug Zoom til enten at forstørre eller formindske visningen af et dokument i et program, der understøtter det.	Placer markøren i et program, der er kompatibel med Microsoft Office 97 (eller en nyere version af dette program). Tryk på Ctrl-tasten på tastaturet, og hold den nede. Bevæg derefter hjulet fremad for at zoome ind og tilbage for at zoome ud.

## Brug af WebWheel (Windows og Macintosh)

Logitechs WebWheel giver dig mulighed for at arbejde hurtigere og lettere, når du bruger en Internetbrowser. WebWheel indeholder tre af de mest anvendte kommandoer til søgning på Internettet samt fem Webadresser, som du selv kan angive.



- 1. Start Internetbrowseren.**
- 2. Klik på den tildelte WebWheel-knap på musen eller styrekuglen, og hold den nede.**

### 3. Rul hjulknappen, eller flyt musen for at fremhæve et valg på WebWheel.



**Tilbage.** Du kommer tilbage til den forrige WebSide.



**Stop.** Stopper hentningen af en WebSide.



**Opdater.** Opdaterer den aktuelle WebSide.



**Åbn Bogmærker/Foretrukne.** Åbner dine bogmærker eller foretrukne sider.



**Vis Hjælp til WebWheel.** Åbner hjælpefilen til WebWheel.



**Gå til en Webadresse.** Åbner den udvalgte URL-adresse (Internetadresse) eller en anden af de Webadresser, som er valgt på WebWheel.

### 4. Klik på den fremhævede WebWheel-knap, eller tryk på knappen klik-vælg på musen.

## Tildele en foretrukken Webadresse til WebWheel

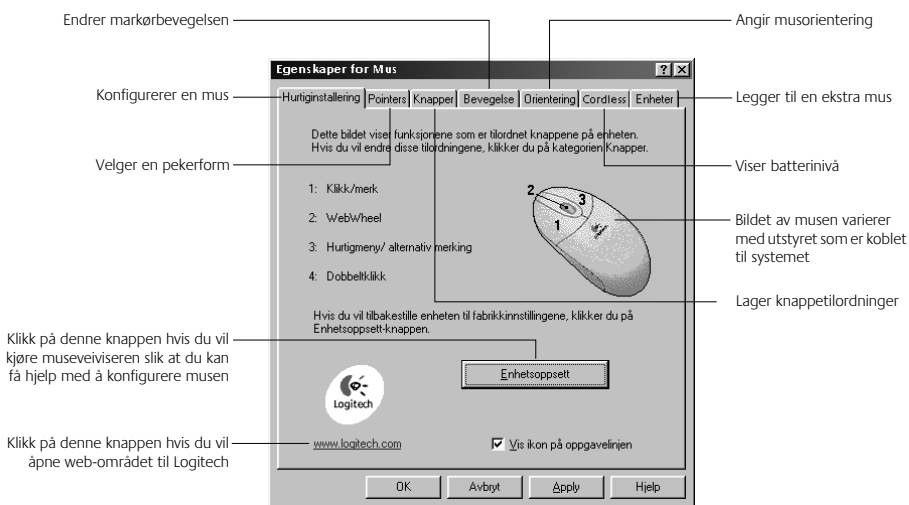
WebWheel leveres indstillet med fem Webadresser. Du kan ændre disse tildelingen til Internetadresser efter eget ønske.

1. **Åbn Webbrowseren, og gå til den ønskede Webadresse.**
2. **Start WebWheel med et tryk på den tildelte WebWheel-knap på musen eller styrekuglen.**
3. **Vælg den del af WebWheel, hvor Webadressen skal placeres ved at rulle med musehjulet/styrekuglen eller ved at flytte musen.**  
Bemærk, at WebWheels browserkommandoknapper ikke kan ændres.
4. **Hvis du vil tildele en Webadresse, skal du holde CTRL-tasten nede, mens du klikker på den WebWheel-knap, du vil ændre.**
5. **Du skal indtaste et navn for Webadressen i den dialogboks, der vises, og derefter klikke på OK.**

**Bemærk!** Når du tildeler Webadresser med AOL 4.0-browseren, fungerer CTRL-klik metoden måske ikke. I dette tilfælde skal du indtaste Webadressen (f.eks. <http://www.logitech.com>) og navnet i de tilhørende redigeringsbokse.

## Bruke MouseWare-programvaren (Windows)

Musen leveres med programvaren MouseWare som inneholder funksjoner for å lage knappetilordninger, kontrollere markørbevegelser og installere musen eller styrekulen i Windows. **Du får tilgang til MouseWare-programvaren ved å klikke på mus-ikonet på oppgavelinjen i Windows eller ved å starte MouseWare fra kontrollpanelet.** Egenskaper for mus kommer frem, som vist nedenfor. Konfigurer musen ved å velge blant de tilgjengelige alternativene.



## Velg alternativer for musen (Windows)

Trenger du hjelp til å velge alternativer? La museveviseren vise deg. Begynn med å gå til Egenskaper for mus. Dette gjør du ved å dobbeltklikke Mus-ikonet på oppgavelinjen i Windows. Velg nå kategorien Hurtiginstallering. Klikk på Enhetsoppsett og følg så anvisningene på skjermen.

## Knappetilordninger (Windows)

Standarden er at museknappene er tilordnet til forskjellige nyttige funksjoner. Ved hjelp av kategorien Knapper i Egenskaper for mus kan du endre knappestillingene for musen og konfigurere hjulet. Hvis du vil endre knappetilordninger, klikker du på nedoverpilen for å velge funksjon for en knapp. (Merk at minst én knapp må være tilordnet Klikk/merk.) Klikk på pil ned under "Rulles om gangen:" for å velge mengden rulling. **Dette angir mengden rulling i forhold til hvor mye du flytter hjulet.** Velg Alternativer hvis du vil angi innstillinger for autorulling, universalrulling og hastigheten på dobbeltklikk. Hvis du vil ha mer informasjon, klikker du på Hjelp-knappen.

## Bruke MouseWare-programvaren (Macintosh)

**Logitech MouseWare-programvaren inneholder funksjoner for tilordning av knapper, styring av mengden rulling og konfigurasjon av musen.**

Du får tilgang til MouseWare ved å velge MouseWare i kontrollpanelet. **Konfigurer musen ved å velge blant de tilgjengelige alternativene.**

Dette bildet viser musen eller styrekulen som er koblet til datamaskinen.

Juster markørens hastighet i forhold til musens bevegelser.

Velg dobbeltklikkhastighet.

Juster markørakselerasjonen i forhold til musens bevegelser.

Klikk i en av disse boksene for å tilordne knapper. (En knapp må være tilordnet "Klikk".)

Velg hvor mye som skal rulles i det aktive vinduet når du beveger hjulet på musen.

Velg å få markøren til å gå automatisk til en standardkommandoknapp når et programvindu åpnes.

## Rulling: Windows og Macintosh

Rullehjulet fungerer både som hjul og knapp. Som hjul kan du bruke det til å rulle både vannrett og loddrett, og du kan også bruke det til å zoome (bare i Windows). Når du vil rulle, beveger du ganske enkelt hjulet. Hvis du vil bruke hjulet som en vanlig museknapp, klikker du (trykker ned) hjulet.

### Rulle med musen

Oppgave	Hva er det?	Hvordan gjør man det?
Hjulrulling	Bruke rulling med hjulet til presis bevegelse oppover og nedover.	Rull opp ved å bevege hjulet fremover, og rull ned ved å bevege hjulet bakover.
Vannrett rulling	Bruk vannrett rulling til å rulle fra venstre til høyre eller høyre til venstre når vannrette rullefelt vises i det aktive vinduet.	Når det finnes både loddrette og vannrette rullestriper i et vindu, trykker du ned tastene Ctrl og Shift (Tilvalg-tasten for Macintosh) på tastaturet og flytter hjulet forover for å rulle til venstre og flytter hjulet bakover for å rulle til høyre. Hvis det ikke finnes loddrette rullestriper, flytter du bare hjulet for å rulle vannrett.
Zoom (bare i Windows)	Bruk Zoom til å enten forstørre eller forminske visningen av dokumenter i programmer som kan håndtere dette.	Plasser markøren i et program som er kompatibelt med Microsoft Office 97 (eller en nyere versjon av dette programmet). Trykk ned og hold Ctrl-tasten på tastaturet og zoom så inn ved å flytte hjulet fremover. Hvis du vil zoome ut, flytter du hjulet bakover.

## Bruke WebWheel (Windows og Macintosh)

Logitech WebWheel hjelper deg med å arbeide raskere og lettere når du bruker Web-leseren på Internett. WebWheel har de tre kommandoene som er mest brukt under Web-lesing, sammen med fem Web-adresser som du kan tilpasse til ditt bruk.



- 1. Start Internett-leseren din.**
- 2. Klikk og trykk ned knappen som er tilordnet WebWheel på musen eller styrekulen.**

### 3. Rull hjulknappen eller beveg musen for å merke et valg på WebWheel.



**Tilbake.** Går tilbake til forrige Web-side.



**Stopp.** Stopper lastingen av en Web-side.



**Last på nytt.** Oppdaterer eller laster gjeldende Web-side på nytt.



**Åpne Bokmerker/Favoritter.** Åpner siden med bokmerker eller favoritter.



**Vis Hjelp for WebWheel.** Åpner hjelpefilen for WebWheel.



**Gå til en Web-adresse.** Åpner den tilordnede URL-adressen (Internett-adressen) eller en av de andre adressevalgene på WebWheel.

### 4. Klikk den uthevede WebWheel-knappen eller trykk klikk-merk-knappen på musen.

## Tilordne en favorittadresse til WebWheel

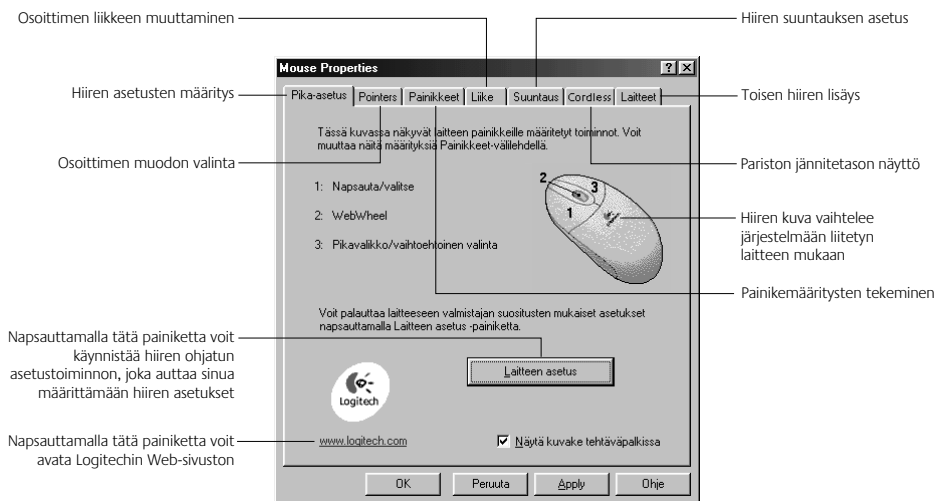
WebWheel leveres med fem web-adresser definert. Du kan endre disse tilordningene til Internett-adresser som du velger selv.

1. **Åpne Web-leseren, og naviger deg frem til den ønskede adressen.**
2. **Start WebWheel ved å trykke på den tilordnede WebWheel-knappen på musen eller styrekulen.**
3. **Velg den delen av WebWheel hvor du vil plassere Web-adressen, ved å rulle musehjulet/styrekulehjulet eller bevege musen.** Merk at kommandoknappene for Web-lesere i WebWheel ikke kan endres.
4. **Du tilordner Web-adressen ved å trykke og holde nede CTRL mens du klikker den WebWheel-knappen du vil endre.**
5. **Skriv inn et navn på Web-adressen i dialogboksen som vises, og klikk OK.**

**Merk** Når du tilordner web-adresser med leseren AOL 4.0, kan det være at CTRL-klikk-metoden ikke virker. I så fall kan du skrive Web-adressen (for eksempel <http://www.logitech.com>) og navnet i redigeringsboksene som kommer frem.

## MouseWare-ohjelmiston käyttäminen (Windows)

Hiiren mukana on tullut MouseWare-ohjelmisto, jonka toimintojen avulla voit tehdä painikemäärittäyksiä, säätää osoittimen liikettä ja määrittää hiiren tai pallohiiren asetukset Windowsissa. **Kun haluat käyttää MouseWare-ohjelmistoa, kaksoinapsauta Windowsin tehtäväpalkissa olevaa hiirikuvaketta tai käynnistä MouseWare Ohjauspaneelista.** Alla kuvattu Hiiren ominaisuudet -valintaikkuna tulee näkyviin. Määritä hiiren asetukset käytettävissä olevien toimintojen avulla.



## Hiiren asetusten valitseminen (Windows)

Tarvitsetko apua asetusten valinnassa? Ohjattu hiiren asetustoiminto voi auttaa sinua. Siirry ensimmäiseksi Hiiren ominaisuudet -valintaikkunaan. Pääset siihen kaksoinapsauttamalla ensin Windowsin tehtäväpalkin hiirikuvaketta. Valitse Pika-asetus-välilehti. Napsauta Laitteen asetus ja noudata näyttöön tulevia ohjeita.

## Painikemääriykset (Windows)

Hiiren painikkeisiin on valmiiksi määritetty tietyt kätevät toiminnot. Hiiren ominaisuuksien valintaikkunan Painikkeet-välilehden avulla voit muuttaa hiiren painikemääriytyksiä ja määrittää pyörän asetukset. Jos haluat muuttaa painikemääriytyksiä, voit valita painikkeelle toiminnon napsauttamalla alanuolta. (Huomaa, että vähintään yhteen hiiripainikkeeseen on määritettävä Napsauta/valitse-toiminto.) Napsauta Vierityskoko-kohdan alapuolella olevaa alanuolta ja valitse vierityksen määrä. **Tämä toiminto asettaa vierityksen määrän suhteessa siihen, miten paljon pyörität pyörää.** Napsauttamalla Asetukset-painiketta voit määrittää AutoScroll- ja Universal Scroll-toimintojen asetukset sekä kaksoisnapsautuksen nopeuden. Saat lisätietoja napsauttamalla Ohje-painiketta.

## MouseWare-ohjelmiston käyttäminen (Macintosh)

**Logitechin MouseWare-ohjelmisto sisältää toimintoja, joilla voit tehdä painikemääriytyksiä, säätää vierityksen määrää ja määrittää hiiren asetukset.** Voit käynnistää MouseWare-ohjelman valitsemalla MouseWaren Säätimet-kansiosta. **Määritä hiiren asetukset käytettävissä olevien toimintojen avulla.**

Tässä kuvassa näkyy tietokoneeseen liitetty hiiri tai pallohiiri.

Säädä osoittimen nopeus suhteessa hiiren liikkeeseen.

Kaksoisosoituksen nopeuden muuttaminen.

Säädä osoittimen kiihdytys suhteessa hiiren liikkeeseen.

Tee painikemääriytykset osoittamalla jotakin näistä ruuduista. (Yhden painikkeen asetukseksi on määritettävä osoitus (Click)).

Valitse aktiivisen ikkunan vierityksen määrä hiiren pyörää pyöritettäessä.

Valitse, haluanko osoittimen siirtyvän automaattisesti oletuskomentopainikkeen kohdalle, kun ohjelmaikkuna avautuu.

## Vieritys: Windows ja Macintosh

Hiiren pyörä toimii sekä pyöränä että painikkeena. Kun pyörität pyörää, voit vierittää asiakirjaa pysty- tai vaakasuuntaisesti sekä zoomata asiakirjaa (vain Windows). Voit vierittää näyttöä pyörittämällä pyörää. Voit käyttää pyörää myös tavallisena hiiren painikkeena napsauttamalla (painamalla) sitä.

### Vierittäminen hiirellä

Toiminto	Kuvaus	Toimenpide
Vierittäminen pyörällä	Pyörällä vierittämällä voit siirtyä täsmällisesti ylös- tai alaspäin.	Jos haluat vierittää näyttöä ylöspäin, pyöritä pyörää eteenpäin. Jos haluat vierittää näyttöä alaspäin, pyöritä pyörää taaksepäin.
Vaakavieritys	Vaakavieritystä käyttämällä voit vierittää näyttöä vasemmalta oikealle tai oikealta vasemmalle, jos aktiivisessa ikkunassa on vaakavierityspalkki.	Jos ikkunassa on sekä pysty- että vaakavierityspalkki, paina näppäimistön Ctrl- ja vaihtonäppäintä (optionäppäintä Macintoshissa) ja pyöritä pyörää eteenpäin, jos haluat vierittää näyttöä vasemmalle. Pyöritä pyörää taaksepäin, jos haluat vierittää näyttöä oikealle. Jos ikkunassa ei ole pystyvierityspalkkia, voit vierittää näyttöä vaakasuuntaisesti pelkästään pyörittämällä pyörää.
Zoomaus (vain Windows)	Zoomauksen avulla voit suurentaa tai pienentää asiakirjanäkymää, jos käyttämäsi sovellus tukee tätä toimintoa.	Siirrä osoitin sovellukseen, joka on yhteensopiva Microsoft Office 97:n (tai uudemman) kanssa. Pidä näppäimistön Ctrl-näppäintä alhaalla. Jos haluat suurentaa näkymää, pyöritä pyörää eteenpäin. Jos haluat pienentää näkymää, pyöritä pyörää taaksepäin.

## WebWheelin käyttäminen (Windows ja Macintosh)

Logitech WebWheelin avulla voit nopeuttaa ja helpottaa Web-selaimen käyttöä. WebWheelin on kolme useimmin tarvittavaa Web-selailukomentoa sekä viisi Web-osoitetta, joita voit muuttaa.



- 1. Käynnistä Internet-selaimesi.**
- 2. Pidä alas painettuna sitä hiiren tai pallohiiren painiketta, johon WebWheel on määritetty.**

### 3. Korosta haluamasi WebWheelin kohta pyörittämällä pyöräpainiketta tai liikuttamalla hiirtä.



**Takaisin.** Palauttaa sinut edelliselle Web-sivulle.



**Pysäytä.** Pysäyttää Web-sivun latauksen.



**Lataa uudelleen.** Lataa uudelleen eli päivittää nykyisen Web-sivun.



**Avaa kirjanmerkit/suosikit.** Avaa kirjanmerkit tai suosikkisivut.



**Näytä WebWheelin Ohje.** Avaa WebWheelin ohjetiedoston.



**Siirry Web-osoitteeseen.** Avaa määritetyn URL-osoitteen (Web-sivun) tai jonkin muista WebWheeliin määritetyistä Web-osoitteista.

### 4. Napsauta korostettuna näkyvää WebWheelin painiketta tai paina hiiren Napsauta/valitse-painiketta.

## Web-sivun määrittäminen WebWheeliin

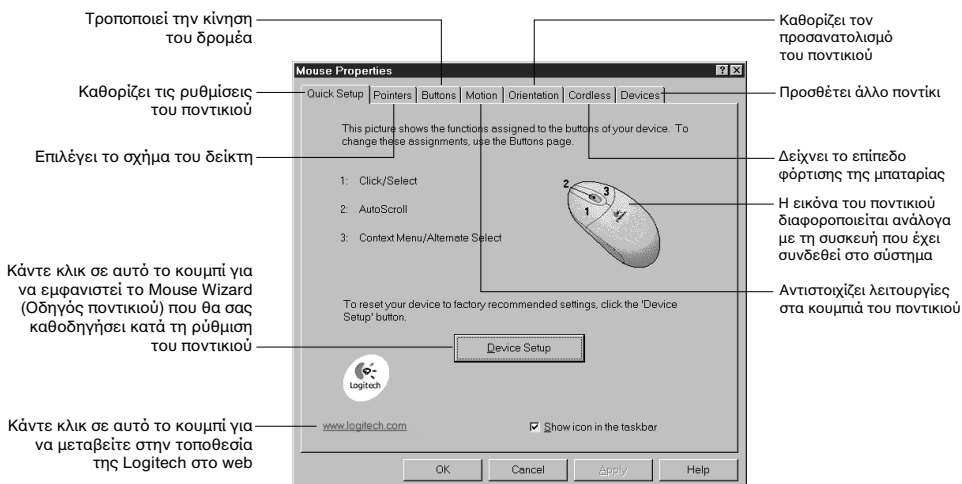
WebWheeliin on valmiiksi määritetty viisi Web-osoitetta. Voit korvata nämä valmiiksi määritetyt Web-osoitteet haluamillasi osoitteilla.

1. Avaa Web-selaimesi ja siirry haluamaasi Web-osoitteeseen.
2. Käynnistä WebWheel painamalla sitä hiiren tai pallohiiren painiketta, johon WebWheel on määritetty.
3. Valitse hiiren/pallohiiren pyörää pyörittämällä tai hiirtä liikuttamalla se WebWheelin osa, johon haluat sijoittaa Web-osoitteen. Huomaa, ettei WebWheelin selainkomentopainikkeita voi muuttaa.
4. Sijoita Web-osoite valitsemaasi osaan pitämällä CTRL-näppäintä alhaalla ja napsauttamalla sitä WebWheelin painiketta, jota haluat muuttaa.
5. Näyttöön tulee valintaikkuna. Anna Web-osoitteelle nimi ja napsauta määritettyä WebWheel-painiketta (tai osoita Macintoshissa OK).

**Huomautus** CTRL-napsautus ei ehkä toimi määritettäessä Web-osoitteita AOL 4.0 -selaimessa. Jos näin käy, kirjoita Web-osoite (esimerkiksi <http://www.logitech.com>) ja nimi asianomaisiin muokkausruutuihin.

## Χρήση του λογισμικού MouseWare (σε Windows)

Το ποντίκι συνοδεύεται από το λογισμικό MouseWare, το οποίο περιλαμβάνει λειτουργίες για την αντιστοίχιση εντολών στα κουμπιά, τον έλεγχο της κίνησης του δρομέα και τη ρύθμιση του ποντικιού ή του trackball σε Windows. **Εκκινήστε το λογισμικό MouseWare κάνοντας διπλό κλικ στο εικονίδιο του ποντικιού που βρίσκεται στη γραμμή εργασιών των Windows ή από τον Πίνακα ελέγχου.** Στη συνέχεια εμφανίζεται το παράθυρο ιδιοτήτων Mouse Properties, όπως φαίνεται στην παρακάτω εικόνα. Επιλέξτε τις ρυθμίσεις που θέλετε από τις διαθέσιμες επιλογές.



## Επιλογή ρυθμίσεων για το ποντίκι (σε Windows)

Χρειάζεστε βοήθεια για να επιλέξετε τις ρυθμίσεις; Αφήστε να σας καθοδηγήσει το Mouse Wizard. Για να ενεργοποιήσετε τον οδηγό, μεταβείτε πρώτα στο παράθυρο διαλόγου Mouse Properties. Αυτό επιτυγχάνεται αν κάνετε διπλό κλικ στο εικονίδιο του ποντικιού στη γραμμή εργασιών των Windows. Επιλέξτε, στη συνέχεια, την καρτέλα Quick Setup (Γρήγορη ρύθμιση). Κάντε κλικ στο κουμπί Device Setup (Ρύθμιση συσκευής) και, τέλος, ακολουθήστε τις οδηγίες που εμφανίζονται στην οθόνη.

## Αντιστοιχίσεις κουμπιών (σε Windows)

Στα κουμπιά του ποντικιού έχουν ήδη αντιστοιχιστεί διάφορες χρήσιμες λειτουργίες. Μπορείτε να αλλάξετε τις ρυθμίσεις για τα κουμπιά του ποντικιού και να ορίσετε ρυθμίσεις για το ροδάκι στην καρτέλα Buttons (Κουμπιά), στο παράθυρο διαλόγου Mouse Properties. Για να αλλάξετε τη λειτουργία κάποιου κουμπιού, κάντε κλικ στο κάτω βέλος και επιλέξτε τη νέα λειτουργία. [Σημειώστε ότι πρέπει να αντιστοιχίσετε τη λειτουργία Click/Select (Κλικ/Επιλογή) σε ένα τουλάχιστον κουμπί]. Κάντε κλικ στο βέλος προς τα κάτω, στο πεδίο "Scrolling Size:" (Μέγεθος κύλισης) για να επιλέξετε το πλήθος των γραμμών κύλισης. **Με την επιλογή αυτή καθορίζετε κατά πόσες γραμμές θα μετακινείστε γυρίζοντας το ροδάκι.** Κάντε κλικ στο κουμπί Options (Επιλογές) για να ρυθμίσετε τις λειτουργίες AutoScroll (Αυτόματη κύλιση) και Universal Scroll (Καθολική κύλιση) καθώς και το χρόνο του διπλού κλικ. Για περισσότερες πληροφορίες, κάντε κλικ στο κουμπί Help (Βοήθεια).

## Χρήση του λογισμικού MouseWare (σε Macintosh)

Το λογισμικό MouseWare της Logitech περιλαμβάνει λειτουργίες για την αντιστοίχιση εντολών στα κουμπιά, τον έλεγχο του πλήθους των γραμμών κύλισης και τη ρύθμιση του ποντικιού. Για πρόσβαση στο λογισμικό MouseWare, επιλέξτε MouseWare στο Control Panels (Πίνακας ελέγχου). **Επιλέξτε τις ρυθμίσεις που θέλετε από τις διαθέσιμες επιλογές.**

Η εικόνα που εμφανίζεται εδώ απεικονίζει το ποντίκι ή το trackball που έχει συνδεθεί στον υπολογιστή σας.

Ρυθμίστε την ταχύτητα του δείκτη σε σχέση με την κίνηση του ποντικιού.

Επιλέξτε την ταχύτητα του διπλού κλικ.

Ρυθμίστε την επιτάχυνση του δείκτη σε σχέση με την κίνηση του ποντικιού.

Κάντε κλικ σε ένα από αυτά τα πλαίσια για να αντιστοιχίσετε λειτουργίες στα κουμπιά. [Πρέπει οπωσδήποτε να αντιστοιχίσετε ένα κουμπί στην εντολή "Click" (Επιλογή).]

Επιλέξτε το πλήθος των γραμμών κύλισης στο ενεργό παράθυρο όταν γυρίζετε το ροδάκι του ποντικιού.

Επιλέξτε να μετακινείται ο δρομέας αυτόματα σε προεπιλεγμένο κουμπί εντολής όταν ανοίγει το παράθυρο μιας εφαρμογής.

## Μετακίνηση: Σε Windows και Macintosh

Το ροδάκι λειτουργεί και ως κουμπί. Ως ροδάκι, μπορείτε να το χρησιμοποιήσετε για κατακόρυφη και οριζόντια κύλιση της οθόνης και επίσης για μεγέθυνση (μόνο σε Windows). Για να μετακινηθείτε, απλώς γυρίστε το ροδάκι. Για να χρησιμοποιήσετε το ροδάκι σαν κανονικό κουμπί ποντικιού, κάντε κλικ (πατήστε) στο ροδάκι.

### Κύλιση με το ποντίκι

Ενέργεια	Επεξήγηση	Τρόπος εκτέλεσης
Κύλιση με το ροδάκι	Κύλιση με ακρίβεια προς τα πάνω ή προς τα κάτω.	Για μετακίνηση προς τα πάνω, γυρίστε το ροδάκι προς τα πάνω. Για μετακίνηση προς τα κάτω, γυρίστε το ροδάκι προς τα κάτω.
Οριζόντια κύλιση	Κύλιση από τα αριστερά προς τα δεξιά και το αντίστροφο, όποτε εμφανίζονται οριζόντιες ράβδοι κύλισης στο ενεργό παράθυρο.	Όταν σε ένα παράθυρο εμφανίζονται και κατακόρυφες και οριζόντιες ράβδοι κύλισης, πατήστε τα πλήκτρα Ctrl και Shift στο πληκτρολόγιο και στη συνέχεια γυρίστε το ροδάκι προς τα πάνω ή προς τα κάτω, ανάλογα με το αν θέλετε να μετακινηθείτε αριστερά ή δεξιά. Αν δεν εμφανίζονται κατακόρυφες ράβδοι κύλισης, απλώς γυρίστε το ροδάκι για οριζόντια κύλιση.
Μεγέθυνση/ Σμίκρυνση (μόνο σε Windows)	Μεγέθυνση ή σμίκρυνση της προβολής ενός εγγράφου, σε εφαρμογή που υποστηρίζει τη συγκεκριμένη λειτουργία.	Τοποθετήστε το δρομέα σε εφαρμογή συμβατή με Microsoft Office 97 (ή νεότερη έκδοση). Πατήστε και κρατήστε πατημένο το πλήκτρο Ctrl στο πληκτρολόγιο και στη συνέχεια γυρίστε το ροδάκι προς τα πάνω αν θέλετε μεγέθυνση της προβολής ή προς τα κάτω αν θέλετε σμίκρυνση.

## Χρήση του WebWheel (σε Windows και Macintosh)

Το WebWheel της Logitech σας βοηθά να εργάζεστε ταχύτερα και με μεγαλύτερη άνεση όταν χρησιμοποιείτε την εφαρμογή περιήγησης στο Internet. Το WebWheel διαθέτει τρεις από τις εντολές περιήγησης που χρησιμοποιούνται πιο συχνά και πέντε διευθύνσεις στο web, τις οποίες μπορείτε να αλλάξετε με δικές σας.



1. Εκκινήστε την εφαρμογή περιήγησης στο Internet.
2. Κάντε κλικ και κρατήστε πατημένο το κουμπί του ποντικιού ή του trackball που αντιστοιχεί στο WebWheel.

### 3. Γυρίστε το ροδάκι ή μετακινήστε το ποντίκι σας, για να επισημάνετε μια επιλογή στο WebWheel.



**Back.** Επιστρέφει στην προηγούμενη ιστοσελίδα.



**Stop.** Διακόπτει το άνοιγμα μιας ιστοσελίδας.



**Reload.** Επαναλαμβάνει το άνοιγμα ή ανανεώνει την τρέχουσα ιστοσελίδα.



**Open Bookmarks/Favorites.** Ανοίγει τη σελίδα με τους σελιδοδείκτες ή τα αγαπημένα σας.



**View WebWheel Help.** Ανοίγει το αρχείο βοήθειας για το WebWheel.



**Go to a Web Address.** Ανοίγει το καθορισμένο URL (διεύθυνση Internet) ή κάποια από τις άλλες διευθύνσεις web που υπάρχουν στο WebWheel.

### 4. Πατήστε το επιλεγμένο κουμπί WebWheel ή το κουμπί click-select που έχετε ορίσει στο ποντίκι σας.

## Αντιστοίχιση της διεύθυνσης μιας αγαπημένης σελίδας Web στο WebWheel

Το WebWheel διατίθεται με πέντε προκαθορισμένες διευθύνσεις στο web. Έχετε τη δυνατότητα να αλλάξετε αυτές τις διευθύνσεις και να ορίσετε δικές σας.

1. Ανοίξτε την εφαρμογή περιήγησης στο web και μεταβείτε στη διεύθυνση που θέλετε.
2. Πατήστε το κουμπί του ποντικιού ή του trackball που αντιστοιχεί στο WebWheel για να εκκινήσετε το WebWheel.
3. Γυρίστε το ροδάκι του trackball/ποντικιού ή μετακινήστε το ποντίκι και επιλέξτε τη θέση στο WebWheel, στην οποία θέλετε να αποθηκευτεί η διεύθυνση της ιστοσελίδας. Σημειώστε ότι τα κουμπιά εντολών περιήγησης του WebWheel δεν επιδέχονται αλλαγές.
4. Πατήστε και κρατήστε πατημένο το πλήκτρο CTRL και στη συνέχεια κάντε κλικ σε κάποιο από τα κουμπιά του WebWheel για να αντιστοιχίσετε τη δική σας διεύθυνση.
5. Στο πλαίσιο διαλόγου που εμφανίζεται, πληκτρολογήστε το όνομα της διεύθυνσης web και κάντε κλικ στο κουμπί του WebWheel που αντιστοιχεί στη συγκεκριμένη διεύθυνση (ή κάντε κλικ στο OK αν έχετε Macintosh).

**Σημείωση** Αν για την αντιστοίχιση διευθύνσεων web χρησιμοποιείτε την έκδοση 4.0 της εφαρμογής περιήγησης της AOL, ο συνδυασμός CTRL-επιλογή ενδέχεται να μην λειτουργεί. Σε αυτή την περίπτωση, πληκτρολογήστε τη διεύθυνση web (π.χ., <http://www.logitech.com>) και το όνομα στα αντίστοιχα πλαίσια.



# Logitech Addresses and Phone Numbers\*

Country	Address	Product Information (Infoline)	Technical Help (Hotline)
Benelux (B, LUX, NL) <b>LOGITECH Benelux</b>	Bedrijvenpark Lindenholt Kerkenbos 1045 NL - 6546 BB <u>Nijmegen</u>	☎ +31 (0)10 243 88 97 <i>Nederlands</i> ☎ +32 (0)2 626 89 63 <i>Français (Belg.)</i> ☎ +32 (0)2 626 89 61 <i>Vlaams (Belg.)</i>	☎ +31 (0)10 243 88 98 <i>Nederlands</i> ☎ +32 (0)2 626 89 62 <i>Français (Belg.)</i> ☎ +32 (0)2 626 89 60 <i>Vlaams (Belg.)</i>
Denmark <b>LOGITECH Representation</b>	Århusgade 88, 4.sal DK - 2100 <u>København Ø</u>	☎ +45-35 44 55 16	☎ +45-35 44 55 17
Deutschland & Eastern European countries <b>LOGITECH GmbH</b>	Gabriele-Münter-Strasse 3 D - 82110 <u>Germering</u>	☎ +49 (0)69-92 032 165	☎ +49 (0)69-92 032 166
España <b>LOGITECH S.A.</b>	Oficina de representación en España Calle Nicaragua, 48 2º 1ª E - 08029 <u>Barcelona</u>	☎ +34 91-375 33 68	☎ +34 91-375 33 69
France <b>LOGITECH France SARL</b>	26-28 Rue Danielle Casanova F - 75002 <u>Paris</u>	☎ +33 (0)1-43 62 34 13	☎ +33 (0)1-43 62 34 14
Hungary <b>IMSZ Kft. (Logitech)</b>	Att. Kovacs Dora / Koszegi Mihaly Vamhaz Krt. 10. 1/13 1053 <u>Budapest</u> - HUNGARY	☎ +41-21 863 54 00 <i>English</i>	☎ +41-21 863 54 01 <i>English</i>
Italia <b>LOGITECH Italia S.r.l</b>	Centro Direzionale Colleoni Palazzo Andromeda 3 I - 20041 <u>Agrate Brianza, MI</u>	☎ +39-02 215 1062	☎ +39-02 214 0871
Österreich <b>LOGITECH Repräsentanz</b>	Göra 580, Postfach 77 A - 5580 <u>Tamsweg</u>	☎ +43 (0)1 502 221 349	☎ +43 (0)1 502 221 348
Schweiz/Suisse/Svizzera <b>LOGITECH Switzerland</b>	Tälerstrasse 16 CH - 5405 <u>Baden-Dättwil</u>	☎ <b>D</b> +41 (0)21 863 54 10 ☎ <b>F</b> +41 (0)21 863 54 30 ☎ <b>I</b> +41 (0)21 863 54 60	☎ <b>D</b> +41 (0)21 863 54 11 ☎ <b>F</b> +41 (0)21 863 54 31 ☎ <b>I</b> +41 (0)21 863 54 61
Sweden, Iceland, Norway & Finland <b>Logitech Representation</b>	Geometrivägen 3-7 S - 141 75 <u>Kungälv Kurva</u>	☎ +46 (0)8-519 920 19 <i>Sweden</i> ☎ +47 (0)23 500 084 <i>Norway</i> ☎ +358 (0)9 817 100 21 <i>Finland</i>	☎ +46 (0)8-519 920 20 <i>Sweden</i> ☎ +47 (0)23 500 083 <i>Norway</i> ☎ +358 (0)9 817 100 21 <i>Finland</i>
UK + Eire <b>LOGI (U.K.) Ltd.</b>	The Old Court House 267-273 High Street GB - <u>Dorking</u> , RH4 1RL, Surrey	☎ +44 (0)171 309 01 27	☎ +44 (0)171 309 01 26

## Logitech Headquarters

European, Middle Eastern & African Headquarters <b>LOGITECH Trading S.A.</b>	Moulin-du-Choc CH - 1122 <u>Romanet-sur-Morges</u>	☎ +41 (0)21 863 54 00 <i>English</i> Fax +41 (0)21 863 54 02	☎ +41 (0)21 863 54 01 <i>English</i> Fax +41 (0)21 863 54 02
Corporate Headquarters <b>LOGITECH Inc.</b>	6505 Kaiser Drive USA - <u>Fremont</u> , CA 94555	☎ (800) 231-7717	☎ +1 (702) 269 3457
Asian Pacific Headquarters <b>LOGITECH Far East Ltd.</b>	#2 Creation Road IV Science-Based - Industrial Park ROC - <u>Hsinchu</u> , Taiwan		☎ +886 (2)-2761-5235
Australia <b>Logitech Australia Computer Peripherals Pty Ltd.</b>	Level 2, 633 Pittwater Road AUS - <u>Dee Why</u> NSW 2099, Australia		☎ +61 (02)9804 6968 ☎ +61 (02)9972 3561
Canada <b>Sales &amp; Marketing Office</b>	5025 Orbitor Dr., Bldg. 6, Suite 200 CDN - <u>Mississauga</u> , ON L4W 4Y5	☎ (800) 231-7717	☎ +1 702 269 3457
Japan <b>LOGICOOL Co. Ltd.</b>	Ryoshin Ginza East Mirror Bldg., 7F 3-15-10 Ginza Chuo-ku, <u>Tokyo</u> , Japan 104-0061		☎ +81 (3) 3543 2122 Fax +81 (3) 3543 2911

In **Latin America** and the **Caribbean**: Contact your local authorized distributor, or call our Customer Support Hotline in the USA, at ☎ +1 (702) 269 3457.

**World Wide Web:** <http://www.logitech.com>

**FTP:** <ftp://ftp.logitech.com/pub>

\* Refer to your Registration Card for the most up-to-date addresses and phone numbers.

**Note** Please read the following prior to exchanging or returning your product. To exchange or return your product within the first 30 days, we recommend returning it to the point of purchase. If you return or exchange your product through Logitech, you must first contact Customer Support to obtain a Return Merchandise Authorization (RMA) number. Customer Support will give you an RMA number and a special address for the exchange.