

ESPAÑOL

Conector de bus D-SUB

1. Normas de seguridad

1.1 Indicaciones de instalación

- Este dispositivo de la categoría 3 es apto para instalarlo en áreas con atmósferas explosivas catalogadas como zona 2. Cumple los requisitos normativos de EN 60079-0:2012+A11:2013 y EN 60079-15:2010.
- La instalación, el manejo y el mantenimiento deben ser ejecutados por personal especializado, cualificado en electrotecnia. Siga las instrucciones de instalación descritas. Para la instalación y el manejo, cumpla las disposiciones y normas de seguridad vigentes (también las normas de seguridad nacionales), así como las reglas generales de la técnica. Encontrará los datos técnicos de seguridad en este prospecto y en los certificados (evaluación de conformidad y otras aprobaciones, en caso necesario).
- No está permitido abrir o realizar modificaciones en el aparato. No repare el equipo usted mismo, sustitúyalo por otro de características similares. Sólo los fabricantes deben realizar las reparaciones. El fabricante no se hace responsable de los daños derivados del incumplimiento de estas prescripciones.
- El tipo de protección IP20 (IEC 60529/EN 60529) del equipo está previsto para un entorno limpio y seco. Detenga el equipo ante cargas mecánicas y/o térmicas que superen los límites descritos.
- El equipo no está diseñado para la inserción en atmósferas expuestas a peligro de explosión por polvo.
- Debe desconectarse el equipo y retirarlo inmediatamente de la zona Ex si está dañado o se ha cargado o guardado de forma inadecuada o funciona incorrectamente.

1.2 Instalación en la zona 2

- Cumpla las condiciones fijadas para el montaje en áreas expuestas a peligro de explosión.
- El equipo deberá disponerse de modo que se alcance un grado de protección del al menos IP54 según EN 60529. A tal fin se usará una carcasa adecuada y homologada que cumpla los requisitos EN 60079-15.
- En circuitos de corriente de la zona 2 solo se deben conectar equipos aptos para el funcionamiento en la zona Ex 2 y para las condiciones del lugar de montaje.
- Para un funcionamiento seguro, las conexiones bloqueables deben tener un bloqueo funcional (p. ej. un gancho de fijación, una conexión por tornillo). Haga uso del bloqueo. Repare inmediatamente los conectores dañados.
- La conexión y la separación de conductores en el área de peligro de explosión sólo está permitida cuando se encuentra en estado sin tensión.
- La conexión a la interfaz D-SUB se autoriza únicamente con el prensaestopas completamente apretado.
- Las perturbaciones transitorias (transitorios) no deben sobrepasar la tensión asignada en más del 40 %.

2. Descripción resumida

Conectores para bus de campo con conexión por tornillo y dos prensaestopas

2.1 Elementos funcionales ([ⓘ])

- Mitad superior de la carcasa
- Conexión D-SUB
- Mitad inferior de la carcasa
- Compensador de tracción
- Tornillo de fijación D-SUB
- Etiqueta

ITALIANO

Connettori bus D-SUB

1. Disposizioni di sicurezza

1.1 Note di installazione

- Il dispositivo della categoria 3 è adatto all'installazione nell'area a rischio di esplosione della zona 2. Soddisfa i requisiti delle norme EN 60079-0:2012+A11:2013 ed EN 60079-15:2010.
- L'installazione, l'utilizzo e la manutenzione devono essere eseguiti da personale elettrotecnico qualificato. Seguire le istruzioni di installazione descritte. Rispettare le prescrizioni e le norme di sicurezza valide per l'installazione e l'utilizzo (norme di sicurezza nazionali incluse), nonché le regole tecniche generalmente riconosciute. I dati tecnici di sicurezza sono riportati in questa documentazione allegata e nei certificati (valutazione di conformità ed eventuali ulteriori omologazioni).
- Non è consentito aprire o modificare l'apparecchio. Non riparare l'apparecchio da sé, ma sostituirlo con un apparecchio equivalente. Le riparazioni possono essere effettuate soltanto dal produttore. Il produttore non è responsabile per danni in caso di trasgressione.
- Il grado di protezione IP20 (IEC 60529/EN 60529) dell'apparecchio è previsto per un ambiente pulito e asciutto. Non sottoporre l'apparecchio ad alcuna sollecitazione meccanica e/o termica che superi le soglie indicate.
- L'apparecchio non è idoneo per l'utilizzo in atmosfere polverose a rischio di esplosione.
- L'apparecchio va messo fuori servizio e immediatamente allontanato dall'area Ex se danneggiato, oppure sottoposto a carico non conforme o non conformemente alloggiato, oppure se presenta difetti funzionali.

1.2 Installazione nella zona 2

- Rispettare le condizioni fissate per l'utilizzo in aree a rischio di esplosione!
- Il dispositivo deve essere installato in modo che si raggiunga almeno un grado di protezione IP54 secondo EN 60529. A questo scopo, utilizzare una custodia idonea omologata che soddisfi i requisiti della norma EN 60079-15.
- Ai circuiti nella zona 2 devono essere collegati solo apparecchi adatti al funzionamento nella zona Ex 2 e alle condizioni presenti nel luogo d'impiego.
- Per il funzionamento sicuro le connessioni a innesto bloccabili devono presentare un bloccaggio funzionante (ad es. gancio di bloccaggio, connessione a vite, ecc.). Inserire il bloccaggio. Riparare immediatamente i connettori danneggiati.
- La connessione e la separazione di linee in aree soggette al pericolo di esplosione devono avvenire in assenza di tensione.
- Il collegamento all'interfaccia D-SUB è consentito solamente se la connessione a vite è completamente serrata.
- Gli errori temporanei (transitori) non devono superare la tensione nominale di oltre il 40 %.

2. Breve descrizione

Connettori per bus di campo con connessione a vite e due passacavi

2.1 Elementi funzionali ([ⓘ])

- Parte superiore della custodia
- Connessione D-SUB
- Parte inferiore della custodia
- Fermacavo
- Vite di fissaggio D-SUB
- Etichetta

FRANÇAIS

Connecteurs de bus D-SUB

1. Consignes de sécurité

1.1 Instructions d'installation

- L'appareil de catégorie 3 est conçu pour être installé dans des atmosphères explosibles de zone 2. Il satisfait aux exigences des normes EN 60079-0:2012 + A11:2013 et EN 60079-15:2010.
- L'installation, l'utilisation et la maintenance doivent être confiées à un personnel spécialisé dûment qualifié en électrotechnique. Respecter les instructions d'installation. Lors de l'exécution et de l'exploitation, respecter les dispositions et normes de sécurité en vigueur (ainsi que les normes de sécurité nationales) de même que les règles généralement reconnues relatives à la technique. Les caractéristiques relatives à la sécurité se trouvent dans ces instructions et les certificats joints (attestation de conformité, autres homologations éventuelles).
- L'ouverture ou la transformation de l'appareil ne sont pas admissibles. Ne procédez à aucune réparation sur l'appareil, mais remplacez-le par un appareil équivalent. Seul le fabricant est autorisé à effectuer des réparations sur l'appareil. Le fabricant n'est pas responsable des dommages résultant d'infractions à cette règle.
- L'indice de protection IP20 (CEI 60529/EN 60529) de l'appareil est valable dans un environnement propre et sec. Ne pas soumettre l'appareil à des sollicitations mécaniques et/ou thermiques dépassant les limites décrites.
- L'appareil n'est pas conçu pour être utilisé dans des atmosphères dangereuses (poussière).
- L'appareil doit être mis hors service et retiré immédiatement de la zone Ex s'il est endommagé ou s'il a été soumis à des charges ou stocké de façon non conforme, ou s'il présente un dysfonctionnement.

1.2 Installation en zone 2

- Respecter les conditions fixées pour une utilisation dans les environnements explosibles !
- Mettre l'appareil en place de telle manière que l'indice de protection atteint soit au minimum IP54, conformément à EN 60529. Utiliser pour cela un boîtier approprié et homologué qui répond aux exigences de la norme EN 60079-15.
- Seuls les appareils destinés à être utilisés dans la zone Ex 2 et conçus pour être utilisés conformément aux conditions présentes du lieu d'utilisation peuvent être raccordés à des circuits de la zone 2.
- Les connexions verrouillables doivent disposer d'un verrou opérationnel (par ex. un crochet, un raccordement vissé, etc.) pour garantir leur fonctionnement en toute sécurité. Mettre le verrou en place. Réparer immédiatement les connecteurs endommagés.
- Le raccordement et le débranchement des câbles en atmosphère explosive ne doivent s'effectuer qu'à l'état hors tension.
- Le raccordement à l'interface D-SUB est autorisé uniquement lorsque le raccordement vissé est serré à fond.
- La tension appliquée ne doit pas dépasser la tension de référence de plus de 40 % lors de perturbations temporaires (transitoires).

2. Brève description

Connecteur de bus à visser avec deux presse-étoupes

2.1 Eléments fonctionnels ([ⓘ])

- Partie supérieure du boîtier
- Raccordement D-SUB
- Partie inférieure du boîtier
- Dispositif antitraction
- Vis de fixation D-SUB
- Etiquette

ENGLISH

D-SUB bus connector

1. Safety regulations

1.1 Installation notes

- The category 3 device is designed for installation in zone 2 potentially explosive areas. It meets the requirements of EN 60079-0:2012+A11:2013 and EN 60079-15:2010.
- Installation, operation, and maintenance may only be carried out by qualified electricians. Follow the installation instructions as described. When installing and operating the device, the applicable regulations and safety directives (including national safety directives), as well as generally approved technical regulations, must be observed. The safety data is provided in this package slip and on the certificates (conformity assessment, additional approvals where applicable).
- The device must not be opened or modified. Do not repair the device yourself, replace it with an equivalent device. Repairs may only be carried out by the manufacturer. The manufacturer is not liable for damage resulting from violation.
- The IP20 protection (IEC 60529/EN 60529) of the device is intended for use in a clean and dry environment. The device must not be subject to mechanical strain and/or thermal loads, which exceed the limits described.
- The device is not designed for use in atmospheres with a danger of dust explosions.
- The device must be stopped and immediately removed from the Ex area if it is damaged, was subject to an impermissible load, stored incorrectly or if it malfunctions.

1.2 Installation in Zone 2

- Observe the specified conditions for use in potentially explosive areas.
- The device should be installed so that a degree of protection of at least IP54 is achieved in accordance with EN 60529. To this end, a suitable, approved housing that meets the requirements of EN 60079-15 should be used.
- Only devices which are designed for operation in Ex zone 2 and are suitable for the conditions at the installation location may be connected to the circuits in the Ex zone.
- For safe operation, lockable plug connections must have a functional interlock (e. g. locking clip, screw connection etc.). Insert the interlock. Repair any damaged connectors immediately.
- In potentially explosive areas, only connect and disconnect cables when the power is disconnected.
- Connection to the D-SUB interface is only permitted if the screw connection is securely tightened.
- Temporary malfunctions (transients) must not exceed the rated voltage by more than 40 %.

2. Short description

Field bus connector with screw connection and two cable entries

2.1 Function elements ([ⓘ])

- Upper housing part
- D-SUB connection
- Lower housing part
- Strain relief
- D-SUB mounting screw
- Label

DEUTSCH

D-SUB-Busstecker

1. Sicherheitsbestimmungen

1.1 Errichtungshinweise

- Das Gerät der Kategorie 3 ist zur Installation im explosionsgefährdeten Bereich der Zone 2 geeignet. Es erfüllt die Anforderungen der EN 60079-0:2012+A11:2013 und EN 60079-15:2010.
- Die Installation, Bedienung und Wartung ist von elektrotechnisch qualifiziertem Fachpersonal durchzuführen. Befolgen Sie die beschriebenen Installationsanweisungen. Halten Sie die für das Errichten und Betreiben geltenden Bestimmungen und Sicherheitsvorschriften (auch nationale Sicherheitsvorschriften), sowie die allgemein anerkannten Regeln der Technik ein. Die sicherheitstechnischen Daten sind dieser Packungsbeilage und den Zertifikaten (Konformitätsbewertung, ggf. weitere Approbationen) zu entnehmen.
- Öffnen oder Verändern des Geräts ist nicht zulässig. Reparieren Sie das Gerät nicht selbst, sondern ersetzen Sie es durch ein gleichwertiges Gerät. Reparaturen dürfen nur vom Hersteller vorgenommen werden. Der Hersteller haftet nicht für Schäden aus Zuwiderhandlung.
- Die Schutzart IP20 (IEC 60529/EN 60529) des Geräts ist für eine saubere und trockene Umgebung vorgesehen. Setzen Sie das Gerät keiner mechanischen und/oder thermischen Beanspruchung aus, die die beschriebenen Grenzen überschreitet.
- Das Gerät ist nicht für den Einsatz in staubexplosionsgefährdeten Atmosphären ausgelegt.
- Das Gerät ist außer Betrieb zu nehmen und unverzüglich aus dem Ex-Bereich zu entfernen, wenn es beschädigt ist, unsachgemäß belastet oder gelagert wurde bzw. Fehlfunktionen aufweist.

1.2 Installation in der Zone 2

- Halten Sie die festgelegten Bedingungen für den Einsatz in explosionsgefährdeten Bereichen ein!
- Das Gerät ist so zu errichten, dass eine Schutzart von mindestens IP54 gemäß EN 60529 erreicht wird. Hierzu ist ein geeignetes, zugelassenes Gehäuse zu verwenden, das den Anforderungen der EN 60079-15 entspricht.
- An Stromkreise in der Zone 2 dürfen nur Geräte angeschlossen werden, welche für den Betrieb in der Ex-Zone 2 und die am Einsatzort vorliegenden Bedingungen geeignet sind.
- Für den sicheren Betrieb müssen verriegelbare Steckerverbindungen eine funktionsfähige Verriegelung (z. B. Rasthaken, Verschraubung etc.) aufweisen. Setzen Sie die Verriegelung ein. Setzen Sie beschädigte Stecker unverzüglich instand.
- Das Anschließen und das Trennen von Leitungen im explosionsgefährdeten Bereich ist nur im spannungslosen Zustand zulässig.
- Der Anschluss an die D-SUB-Schnittstelle ist nur zulässig, wenn die Verschraubung vollständig angezogen ist.
- Vorübergehende Störungen (Transienten) dürfen die Bemessungsspannung um nicht mehr als 40 % überschreiten.

2. Kurzbeschreibung

Feldbusstecker mit Schraubanschluss und zwei Kabeleinführungen

2.1 Funktionselemente ([ⓘ])

- Gehäuseoberschale
- D-SUB-Anschluss
- Gehäuseunterschale
- Zugentlastung
- D-SUB-Befestigungsschraube
- Etikett



PHOENIX CONTACT GmbH & Co. KG
Flachsmarktstraße 8, 32825 Blomberg, Germany
Fax +49-(0)5235-341200, Phone +49-(0)5235-300

phoenixcontact.com

MNR 9058615

2017-03-27

DE Einbauanweisung für den Elektroinstallateur

EN Installation notes for electricians

FR Instructions d'installation pour l'électricien

IT Istruzioni di montaggio per l'eletttricista installatore

ES Instrucciones de montaje para el instalador eléctrico

SUBCON-PLUS 9/M

SUBCON-PLUS 9/F

SUBCON-PLUS M1

SUBCON-PLUS M2

SUBCON-PLUS F1

SUBCON-PLUS F2

SUBCON-PLUS F3

SUBCON-PLUS F4

SUBCON-PLUS F5

2744018

2744241

2761826

2761839

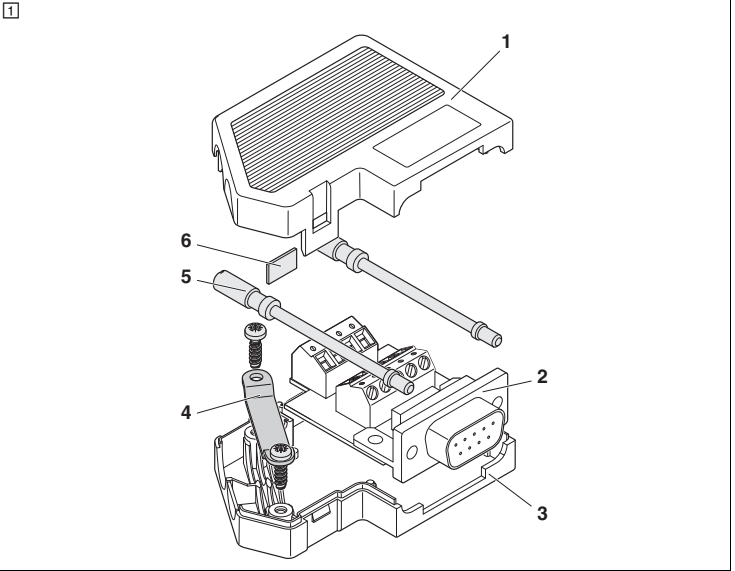
2744267

2799490

2761871

2744089

2744102



ESPAÑOL

3. Observaciones para la conexión

⚠️ ADVERTENCIA: Riesgo de explosión si se emplea en una zona con riesgo de explosión

La conexión o desconexión de interfaces D-SUB solo está permitida en estado libre de tensión. Atornille los tornillos de fijación D-SUB de todos los conectores.

3.1 Apertura de la carcasa (🔗)

- Desbloquee la parte superior de la carcasa con un destornillador.
- Abra la carcasa abatiéndola hacia arriba.

3.2 Pelar (🔗)

Se recomiendan los siguientes pelacables:

- QUICK-WIREFOX 6, código 1204384

⚠️ IMPORTANTE: Funcionamiento incorrecto

Tenga en cuenta las longitudes de pelado recomendadas.

- Pelee el cable de acuerdo con las longitudes de pelado.
- Vuelva del revés la pantalla trenzada sobre la envoltura exterior unos 10 mm hacia atrás.
- No olvide retirar la lámina de aluminio.

3.3 Conectar los cables

La entrada de cable puede realizarse tanto desde la derecha como desde la izquierda.

En su estado de suministro, el conector está preparado para su introducción por el lado izquierdo.

Entrada de cable por el lado derecho

- Haga palanca con un destornillador para levantar la placa de circuito impreso de la parte inferior de la carcasa.
- Coloque la placa de circuito impreso en la parte superior de la carcasa.

Conexión

Contacto D-SUB 1	=	Conexión por tornillo 1
Contacto D-SUB 2	=	Conexión por tornillo 2
...	=	...

- Atornille los cables pelados en los contactos correspondientes del bloque de conexión.

Compensador de tracción

- Para tipo de conexión A según EN 50170: gire la abrazadera de alivio de tracción. (🔗)

i Puede girar la abrazadera para acomodar la compensación de tracción al diámetro de cable.

- Coloque el apantallado bajo la abrazadera del alivio de tracción y apriete su tornillo.

- Entrada de cable por el lado izquierdo (🔗)

- Entrada de cable por el lado derecho (🔗)

- Cierre la carcasa y fije la etiqueta.

ITALIANO

3. Indicazioni sui collegamenti

⚠️ AVVERTENZA: Pericolo di esplosione nell'utilizzo in aree a rischio di esplosione

Le interfacce D-SUB devono essere collegate o scollegate sempre in assenza di tensione. Avvitare le viti di fissaggio D-SUB su tutti i connettori.

3.1 Apertura della custodia (🔗)

- Sbloccare il semiguscio superiore della custodia con un cacciavite.
- Ribaltare verso l'alto la custodia.

3.2 Spelatura (🔗)

Si consiglia l'impiego delle seguenti pinze spelafili:

- QUICK-WIREFOX 6, codice 1204384

⚠️ IMPORTANTE: malfunzionamento

Attenersi alle lunghezze di spelatura indicate.

- Spelare il cavo secondo la lunghezza di spelatura indicata.
- Rivoltare all'indietro di 10 mm la calza schermante sulla guaina esterna.
- Rimuovere la pellicola di alluminio.

3.3 Collegamento dei conduttori

L'inserzione del cavo può avvenire da destra o da sinistra.

Allo stato di consegna, il connettore maschio è predisposto per l'ingresso del cavo da sinistra.

Ingresso cavo da destra

- Sollevarre il circuito stampato con l'ausilio di un cacciavite ed estrarlo dal semiguscio inferiore della custodia.
- Inserire il circuito stampato nella parte superiore della custodia.

Collegamento

Contacto D-SUB 1	=	Connessione a vite 1
Contacto D-SUB 2	=	Connessione a vite 2
...	=	...

- Avvitare i conduttori spelati nei rispettivi contatti del blocco di connessione.

Fermacavo

- Per i cavi di tipo A secondo EN 50170: ruotare la fascetta del fermacavo. (🔗)

i Ruotare la fascetta per adattare il fermacavo al diametro del cavo.

- Disponere la schermatura sotto la fascetta del fermacavo e avvitare quest'ultimo.

- Ingresso cavo da sinistra (🔗)

- Ingresso cavo da destra (🔗)

- Chiudere la custodia e fissare l'etichetta.

FRANÇAIS

3. Conseils relatifs au raccordement

⚠️ AVERTISSEMENT : risque d'explosion en cas d'utilisation en atmosphères explosibles

Le raccordement ou la séparation d'interfaces D-SUB n'est autorisé(e) que si l'appareil est hors tension. Fixez les vis de fixation D-SUB sur tous les connecteurs.

3.1 Ouvrir le boîtier (🔗)

- Déverrouiller la partie supérieure du boîtier avec un tournevis.
- Ouvrir le boîtier vers le haut.

3.2 Dénudage (🔗)

Il est recommandé d'utiliser les outils de dénudage suivants :

- QUICK-WIREFOX 6, réf. 1204384

⚠️ IMPORTANT : Dysfonctionnement

Respecter les longueurs à dénuder recommandées.

- Dénuder le câble conformément aux longueurs à dénuder indiquées.
- Poser la tresse de blindage autour de la gaine extérieure, à 10 mm de l'extrémité.
- Retirer le film d'aluminium.

3.3 Raccordement de câbles

L'introduction du câble peut être réalisée au choix par la droite ou par la gauche.

A la livraison, le connecteur est confectionné pour être raccordé par la gauche.

Entrée de câble à droite

- Soulever le circuit imprimé de la partie inférieure du boîtier avec un tournevis.
- Placer le circuit imprimé dans la partie supérieure du boîtier.

Raccordement

Contact D-SUB 1	=	Raccordement vissé 1
Contact D-SUB 2	=	Raccordement vissé 2
...	=	...

- Visser les conducteurs dénudés dans les contacts correspondants du bloc de raccordement.

Dispositif antitraction

- Pour type de ligne A selon EN 50170 : tourner l'étrier. (🔗)

i Il est possible de retourner l'étrier pour adapter la décharge de traction au diamètre de câble.

- Enfiler le blindage sous l'étrier de décharge de traction et le visser.

- Entrée de câble à gauche (🔗)

- Entrée de câble à droite (🔗)

- Fermer le boîtier et poser l'étiquette.

ENGLISH

3. Connection notes

⚠️ WARNING: Explosion hazard when used in potentially explosive areas

D-SUB interfaces may only be connected or disconnected when the voltage is disconnected. Screw the D-SUB mounting screws tight on all connectors.

3.1 Opening the housing (🔗)

- Release the housing cover using a screwdriver.
- Fold the housing upward to open.

3.2 Stripping (🔗)

The following stripping tools are recommended:

- QUICK-WIREFOX 6, Order No. 1204384

⚠️ NOTE: Malfunction

Observe the recommended stripping lengths.

- Strip the cable according to the specified stripping lengths.
- Fold back 10 mm of the braided shield over the outer cable sheath.
- Remove the aluminum foil.

3.3 Connecting cables

Cable entry can be from right or left side.

The plug as supplied is pre-assembled for left-hand entry.

Right-hand side cable entry

- Lift the PCB out of the housing using a screwdriver.
- Insert the PCB in the housing cover.

Connecting

D-SUB contact 1	=	Screw connection 1
D-SUB contact 2	=	Screw connection 2
...	=	...

- Screw stripped conductors into the corresponding connection block contacts.

Strain relief

- For cable type A in accordance with EN 50170: Turn the clip bracket. (🔗)

i You can use the clip bracket to adjust the strain relief to the cable diameter.

- Lay the shielding under the clip bracket of the strain relief and screw tight.

- Left-hand side cable entry (🔗)

- Right-hand side cable entry (🔗)

- Close the housing and attach the label.

DEUTSCH

3. Anschlusshinweise

⚠️ WARNUNG: Explosionsgefahr beim Einsatz im explosionsgefährdeten Bereich

Das Verbinden oder Trennen von D-SUB-Schnittstellen ist nur im spannungsfreien Zustand zulässig. Verschrauben Sie die D-SUB-Befestigungsschrauben an allen Steckern.

3.1 Gehäuse öffnen (🔗)

- Entriegeln Sie die Gehäuseoberschale mit einem Schraubendreher.
- Klappen Sie das Gehäuse nach oben auf.

3.2 Abisolieren (🔗)

Die folgenden Abisolierwerkzeuge werden empfohlen:

- QUICK-WIREFOX 6, Artikel-Nr. 1204384

⚠️ ACHTUNG: Fehlfunktion

Beachten Sie die empfohlenen Abisolierlängen.

- Isolieren Sie das Kabel nach den angegebenen Abisolierlängen ab.
- Legen Sie das Schirmgeflecht 10 mm nach hinten über den Außenmantel um.
- Entfernen Sie die Aluminiumfolie.

3.3 Leitungen anschließen

Die Kabelzuführung ist wahlweise von rechts oder links.

Im Auslieferungszustand ist der Stecker für linksseitige Zuführung vorbereitet.

Rechtsseitige Kabelzuführung

- Hebeln Sie die Leiterplatte mit einem Schraubendreher aus der Gehäuseunterschale heraus.
- Legen Sie die Leiterplatte in die Gehäuseoberschale.

Anschließen

D-SUB-Kontakt 1	=	Schraubanschluss 1
D-SUB-Kontakt 2	=	Schraubanschluss 2
...	=	...

- Verschrauben Sie die abisolierten Leiter in den entsprechenden Kontakten des Anschlussblocks.

Zugentlastung

- Für Leitungstyp A nach EN 50170: Drehen Sie den Schellenbügel. (🔗)

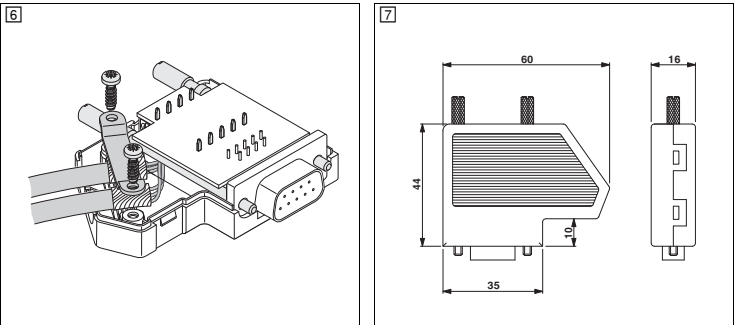
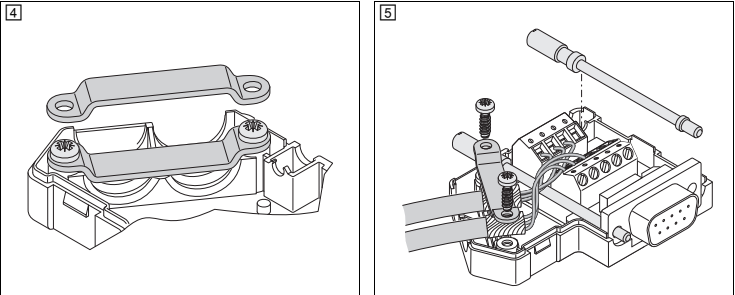
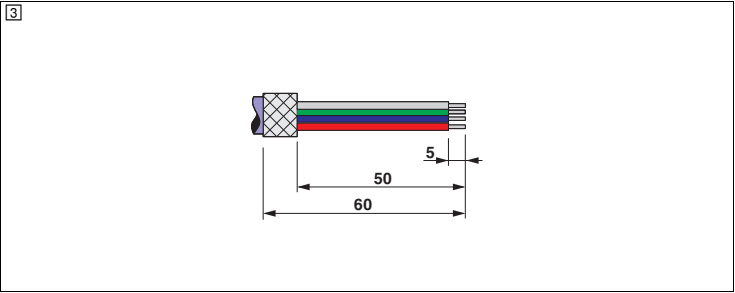
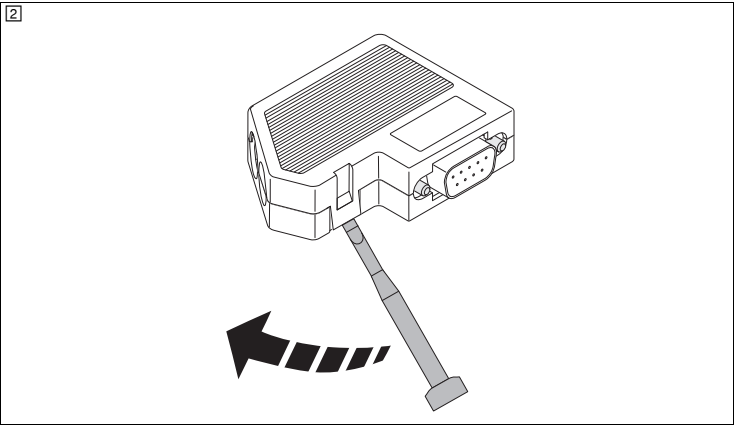
i Sie können den Schellenbügel wenden, um die Zugentlastung an den Leitungsdurchmesser anzupassen.

- Legen Sie die Schirmung unter dem Schellenbügel der Zugentlastung auf und verschrauben Sie diese.

- Linksseitige Kabelzuführung (🔗)

- Rechtsseitige Kabelzuführung (🔗)

- Schließen Sie das Gehäuse und befestigen Sie das Etikett.



Datos técnicos		Dati tecnici	
Tipo	Código	Tipo	Cod. art.
Tensión de servicio máx.		Max. tensione di esercizio	
Capacidad de corriente		Carico di corrente ammesso	
Índice de protección		Grado di protezione	
Margen de temperatura ambiente	Funcionamiento	Range temperature	Funzionamento
	Almacenamiento		Stoccaggio
Material de la carcasa	ABS, metalizadas	Materiale custodia	ABS, metallizzato
Dimensiones An. / Al. / Pr.		Dimensioni L / A / P	
Ciclos de enchufe		Cicli di manovra	
Diámetro de cable (min./máx.)		Diámetro cavo (min./máx.)	
Tornillos de fijación		Viti di fissaggio	
Par de apriete		Coppia di serraggio	
Conexión por tornillo		Connessione a vite	
Sección de conexión min./máx.	rigido	Sezione di connessione min./máx.	rigido
	flexible		flexibile
Sección de conexión AWG min./máx.	flexible	Sezione di connessione AWG min/máx	flexibile
Longitud a desaislar		Lunghezza di spelatura	
	Homologaciones		Omologazioni
ATEX	Tenga en cuenta las instrucciones especiales de instalación indicadas en la documentación.	ATEX	Rispettare le note particolari relative all'installazione riportate nella documentazione!

Caractéristiques techniques		Technical data	
Tipo	Référence	Tipo	Order No.
Tension de service max.		Max. operating voltage	
Intensité maximale admissible		Current carrying capacity	
Indice de protection		Degree of protection	
Plage de température ambiante	Exploitation	Ambient temperature range	Operation
	Stockage		Storage
Matériau du boîtier	ABS, métallisé	Housing material	ABS, metal-plated
Dimensions l / H / P		Dimensions W/H/D	
Nombre de cycles d'enfichage		Insertion/withdrawal cycles	
Diamètre du câble (min./máx.)		Cable cross section (min./máx.)	
Vis de fixation		Fixing screws	
Couple de serrage		Tightening torque	
Raccordement vissé		Screw connection	
Section de raccordement min./máx.	rigide	Connection cross section min./máx.	solid
	flexible		stranded
Section de raccordement AWG min./máx.	flexible	Connection cross section AWG min/máx	stranded
Longueur à dénuder		Stripping length	
	Homologations		Approvals
ATEX	Tenir compte des instructions d'installation particulières contenues dans la documentation.	ATEX	Please follow the special installation instructions in the documentation!

Technische Daten		Technische Daten	
Typ	Artikel-Nr.	Typ	Artikel-Nr.
Max. Betriebsspannung		Max. Betriebsspannung	
Strombelastbarkeit		Strombelastbarkeit	
Schutzart		Schutzart	
Umgebungstemperaturbereich	Betrieb	Umgebungstemperaturbereich	Betrieb
	Lagerung		Lagerung
Gehäusematerial	ABS, metallisiert	Gehäusematerial	ABS, metallisiert
Abmessungen B / H / T		Abmessungen B / H / T	
Steckzyklen		Steckzyklen	
Kabeldurchmesser (min./máx.)		Kabeldurchmesser (min./máx.)	
Befestigungsschrauben		Befestigungsschrauben	
Anzugsdrehmoment		Anzugsdrehmoment	
Schraubanschluss		Schraubanschluss	
Anschlussquerschnitt min./máx.	starr	Anschlussquerschnitt min./máx.	starr
	flexibel		flexibel
Anschlussquerschnitt AWG min/máx	flexibel	Anschlussquerschnitt AWG min/máx	flexibel
Abisolierlänge		Abisolierlänge	
	Approbationen		Approbationen
ATEX	Beachten Sie die besonderen Installationshinweise in der Dokumentation!	ATEX	Beachten Sie die besonderen Installationshinweise in der Dokumentation!

SUBCON-PLUS 9/M	2744018
SUBCON-PLUS 9/F	2744241
50 V DC	
100 mA	
IP20	
-20 °C ... 75 °C	
-25 °C ... 80 °C	
16 mm / 44 mm / 60 mm	
> 200	
6 mm / 10 mm	
4-40 UNC	
0,4 Nm	
0,14 mm ² / 1,5 mm ²	
0,14 mm ² / 1 mm ²	
26 / 16	
26 / 18	
5 mm	
cULus Recognized	
🔗 II 3 G Ex nA IIC T4 Gc X	

中文

3. 连接注意事项

- 警告** : 在潜在爆炸区域中使用可能存在爆炸危险 仅在已断开电压连接的情况下，才允许连接 D-SUB 接口 或者断开其连接。拧紧所有连接器上的 D-SUB 安装螺钉。

3.1 打开外壳 (图)

- 用螺丝刀打开外壳盖。
- 将外壳向上折以便打开。

3.2 剥线 (图)

建议使用下列剥线工具 :

– QUICK-WIREFOX 6, 订货号 1204384

- 注意** : 有故障 注意建议的剥线长度。

- 根据规定的剥线长度为电缆剥线。
- 将编织屏蔽连接夹从外部电缆护套上折回 10 mm。
- 去掉铝箔。

3.3 连接电缆

可从右侧或左侧入线。

供货时插头已预装为左侧入线。

右侧电缆入线

- 用螺丝刀将 PCB 从外壳中取出。
- 将 PCB 插入外壳盖中。

连接

D-SUB 触点 1 = 螺钉连接 1

D-SUB 触点 2 = 螺钉连接 2

… = …

- 将剥去外皮的导线拧入相应的连接块触点中。

固线夹

- 对于电缆类型 A（符合 EN 50170 标准）：转动夹紧托架。(图)

- i** 可以使用夹紧托架将应变消除调整到电缆直径。

- 将屏蔽放到固线夹的夹紧托架下并拧紧。

- 左侧电缆入线 (图)
- 右侧电缆入线 (图)

- 合上外壳并贴上标签。

技术数据	
类型	订货号
最大工作电压	
载流量	
保护等级	
环境温度范围	操作
	存储
壳体材料	ABS, 金属镀层
尺寸 宽度 / 高度 / 深度	
插拔次数	
电缆直径 (最小 / 最大)	
固定螺钉	
紧固力矩	
螺钉连接	
最小 / 最大可连接导线横截面	
	刚性
	柔性
最小 / 最大 AWG 导线接线容量	
	柔性
剥线长度	
	认证
ATEX	请遵守文档中的特殊安装说明！

技术数据	
类型	订货号
最大工作电压	
载流量	
保护等级	
环境温度范围	操作
	存储
壳体材料	ABS, 金属镀层
尺寸 宽度 / 高度 / 深度	
插拔次数	
电缆直径 (最小 / 最大)	
固定螺钉	
紧固力矩	
螺钉连接	
最小 / 最大可连接导线横截面	
	刚性
	柔性
最小 / 最大 AWG 导线接线容量	
	柔性
剥线长度	
	认证
ATEX	请遵守文档中的特殊安装说明！

技术数据	
类型	订货号
最大工作电压	
载流量	
保护等级	
环境温度范围	操作
	存储
壳体材料	ABS, 金属镀层
尺寸 宽度 / 高度 / 深度	
插拔次数	
电缆直径 (最小 / 最大)	
固定螺钉	
紧固力矩	
螺钉连接	
最小 / 最大可连接导线横截面	
	刚性
	柔性
最小 / 最大 AWG 导线接线容量	
	柔性
剥线长度	
	认证
ATEX	请遵守文档中的特殊安装说明！

技术数据	
类型	订货号
最大工作电压	
载流量	
保护等级	
环境温度范围	操作
	存储
壳体材料	ABS, 金属镀层
尺寸 宽度 / 高度 / 深度	
插拔次数	
电缆直径 (最小 / 最大)	
固定螺钉	
紧固力矩	
螺钉连接	
最小 / 最大可连接导线横截面	
	刚性
	柔性
最小 / 最大 AWG 导线接线容量	
	柔性
剥线长度	
	认证
ATEX	请遵守文档中的特殊安装说明！

技术数据	
类型	订货号
最大工作电压	
载流量	
保护等级	
环境温度范围	操作
	存储
壳体材料	ABS, 金属镀层
尺寸 宽度 / 高度 / 深度	
插拔次数	
电缆直径 (最小 / 最大)	
固定螺钉	
紧固力矩	
螺钉连接	
最小 / 最大可连接导线横截面	
	刚性
	柔性
最小 / 最大 AWG 导线接线容量	
	柔性
剥线长度	
	认证
ATEX	请遵守文档中的特殊安装说明！

技术数据	
类型	订货号
最大工作电压	
载流量	
保护等级	
环境温度范围	操作
	存储
壳体材料	ABS, 金属镀层
尺寸 宽度 / 高度 / 深度	
插拔次数	
电缆直径 (最小 / 最大)	
固定螺钉	
紧固力矩	
螺钉连接	
最小 / 最大可连接导线横截面	
	刚性
	柔性
最小 / 最大 AWG 导线接线容量	
	柔性
剥线长度	
	认证
ATEX	请遵守文档中的特殊安装说明！

技术数据	
类型	订货号
最大工作电压	
载流量	
保护等级	
环境温度范围	操作
	存储
壳体材料	ABS, 金属镀层
尺寸 宽度 / 高度 / 深度	
插拔次数	
电缆直径 (最小 / 最大)	
固定螺钉	
紧固力矩	
螺钉连接	
最小 / 最大可连接导线横截面	
	刚性
	柔性
最小 / 最大 AWG 导线接线容量	
	柔性
剥线长度	
	认证
ATEX	请遵守文档中的特殊安装说明！

技术数据	
类型	订货号
最大工作电压	
载流量	
保护等级	
环境温度范围	操作
	存储
壳体材料	ABS, 金属镀层
尺寸 宽度 / 高度 / 深度	
插拔次数	
电缆直径 (最小 / 最大)	
固定螺钉	
紧固力矩	
螺钉连接	
最小 / 最大可连接导线横截面	
	刚性
	柔性
最小 / 最大 AWG 导线接线容量	
	柔性
剥线长度	
	认证
ATEX	请遵守文档中的特殊安装说明！

技术数据	
类型	订货号
最大工作电压	
载流量	
保护等级	
环境温度范围	操作
	存储
壳体材料	ABS, 金属镀层
尺寸 宽度 / 高度 / 深度	
插拔次数	
电缆直径 (最小 / 最大)	
固定螺钉	
紧固力矩	
螺钉连接	
最小 / 最大可连接导线横截面	
	刚性
	柔性
最小 / 最大 AWG 导线接线容量	
	柔性
剥线长度	
	认证
ATEX	请遵守文档中的特殊安装说明！

技术数据	
类型	订货号
最大工作电压	
载流量	
保护等级	
环境温度范围	操作
	存储
壳体材料	ABS, 金属镀层
尺寸 宽度 / 高度 / 深度	
插拔次数	
电缆直径 (最小 / 最大)	
固定螺钉	
紧固力矩	
螺钉连接	
最小 / 最大可连接导线横截面	
	刚性
	柔性
最小 / 最大 AWG 导线接线容量	
	柔性
剥线长度	
	认证
ATEX	请遵守文档中的特殊安装说明！

技术数据	
类型	订货号
最大工作电压	
载流量	
保护等级	
环境温度范围	操作
	存储
壳体材料	ABS, 金属镀层
尺寸 宽度 / 高度 / 深度	
插拔次数	
电缆直径 (最小 / 最大)	
固定螺钉	
紧固力矩	
螺钉连接	
最小 / 最大可连接导线横截面	
	刚性
	柔性
最小 / 最大 AWG 导线接线容量	
	柔性
剥线长度	
	认证
ATEX	请遵守文档中的特殊安装说明！

技术数据	
类型	订货号
最大工作电压	
载流量	
保护等级	
环境温度范围	操作
	存储
壳体材料	ABS, 金属镀层
尺寸 宽度 / 高度 / 深度	
插拔次数	
电缆直径 (最小 / 最大)	
固定螺钉	
紧固力矩	
螺钉连接	
最小 / 最大可连接导线横截面	
	刚性
	柔性
最小 / 最大 AWG 导线接线容量	
	柔性
剥线长度	
	认证
ATEX	请遵守文档中的特殊安装说明！

POLSKI

3. Wskazówki dotyczące przyłączenia

- OSTRZEŻENIE: Niebezpieczeństwo spowodowania wybuchu w przypadku użycia w obszarze zagrożonym wybuchem**

Łączenie i rozłączanie interfejsów typu D-SUB jest dozwolone wyłącznie przy wyłączonej energii elektrycznej. Przykręcić śruby mocujące D-SUB przy wszystkich złączach wtykowych.

3.1 Otworzyć obudowę (图)

- Górną pokrywę obudowy odblokować za pomocą śrubokręta.
- Obudowę odchylić do góry.

3.2 Zdejmowanie izolacji (图)

Zaleca się stosowanie następujących narzędzi do zdejmowania izolacji:

– QUICK-WIREFOX 6, nr art. 1204384

- UWAGA: Ryzyko nieprawidłowego działania** Należy stosować się do zalecanej długości zdejmowania izolacji.

- Izolację zdejmować z przewodu zgodnie z podanymi długościami zdejmowania izolacji.
- Płcionkę ekranu o długości 10 mm odwinąć do tyłu na zewnętrzny płaszcz.
- Usunąć folię aluminiową.

3.3 Przyłączenie przewodów

Do wyboru dostępne jest prawo- lub lewostronne doprowadzenie przewodu.

W standardowy zakres dostawy wchodzi złącze wtykowe do lewostronnego doprowadzenia przewodu.

Prawostronne doprowadzenie przewodu

- Płytkę obwodu drukowanego unieść za pomocą śrubokręta i wyjąć z dolnej części obudowy.
- Włożyć płytkę obwodu drukowanego do górnej części obudowy.

Podłączenie

Styk D-SUB 1 = Zacisk śrubowy 1

Styk D-SUB 2 = Zacisk śrubowy 2

… = …

- Po zdjęciu izolacji z żył przykręcić je śrubami do odpowiednich styków bloku przyłączeniowego.

Odciążenie naciągu

- Dla przewodu typu A zgodnie z EN 50170: Przekręcić uchwyt zaciskowy. (图)

- i** Uchwyt zaciskowy można obrócić w celu dopasowania odciążki do średnicy przewodu.

- Ekran ułożyć pod uchwytem zaciskowym odciążki i przykręcić go.
 - Lewostronne doprowadzenie przewodu (图)
 - Prawostronne doprowadzenie przewodu (图)
- Zamknąć obudowę i zamocować etykietę.

技术数据	
类型	订货号
最大工作电压	
载流量	
保护等级	
环境温度范围	操作
	存储
壳体材料	ABS, 金属镀层
尺寸 宽度 / 高度 / 深度	
插拔次数	
电缆直径 (最小 / 最大)	
固定螺钉	
紧固力矩	
螺钉连接	
最小 / 最大可连接导线横截面	
	刚性
	柔性
最小 / 最大 AWG 导线接线容量	
	柔性
剥线长度	
	认证
ATEX	请遵守文档中的特殊安装说明！

技术数据	
类型	订货号
最大工作电压	
载流量	
保护等级	
环境温度范围	操作
	存储
壳体材料	ABS, 金属镀层
尺寸 宽度 / 高度 / 深度	
插拔次数	
电缆直径 (最小 / 最大)	
固定螺钉	
紧固力矩	
螺钉连接	
最小 / 最大可连接导线横截面	
	刚性
	柔性
最小 / 最大 AWG 导线接线容量	
	柔性
剥线长度	
	认证
ATEX	请遵守文档中的特殊安装说明！

技术数据	
类型	订货号
最大工作电压	
载流量	
保护等级	
环境温度范围	操作
	存储
壳体材料	ABS, 金属镀层
尺寸 宽度 / 高度 / 深度	
插拔次数	
电缆直径 (最小 / 最大)	
固定螺钉	
紧固力矩	
螺钉连接	
最小 / 最大可连接导线横截面	
	刚性
	柔性
最小 / 最大 AWG 导线接线容量	
	柔性
剥线长度	
	认证
ATEX	请遵守文档中的特殊安装说明！

技术数据	
类型	订货号
最大工作电压	
载流量	
保护等级	
环境温度范围	操作
	存储
壳体材料	ABS, 金属镀层
尺寸 宽度 / 高度 / 深度	
插拔次数	
电缆直径 (最小 / 最大)	
固定螺钉	
紧固力矩	
螺钉连接	
最小 / 最大可连接导线横截面	
	刚性
	柔性
最小 / 最大 AWG 导线接线容量	
	柔性
剥线长度	
	认证
ATEX	请遵守文档中的特殊安装说明！

技术数据	
类型	订货号
最大工作电压	
载流量	
保护等级	
环境温度范围	操作
	存储
壳体材料	ABS, 金属镀层
尺寸 宽度 / 高度 / 深度	
插拔次数	
电缆直径 (最小 / 最大)	
固定螺钉	
紧固力矩	
螺钉连接	
最小 / 最大可连接导线横截面	
	刚性
	柔性
最小 / 最大 AWG 导线接线容量	
	柔性
剥线长度	
	认证
ATEX	请遵守文档中的特殊安装说明！

技术数据	
类型	订货号
最大工作电压	
载流量	
保护等级	
环境温度范围	操作
	存储
壳体材料	ABS, 金属镀层
尺寸 宽度 / 高度 / 深度	
插拔次数	
电缆直径 (最小 / 最大)	
固定螺钉	
紧固力矩	
螺钉连接	
最小 / 最大可连接导线横截面	
	刚性
	柔性
最小 / 最大 AWG 导线接线容量	
	柔性
剥线长度	
	认证
ATEX	请遵守文档中的特殊安装说明！

技术数据	
类型	订货号
最大工作电压	
载流量	
保护等级	
环境温度范围	操作
	存储
壳体材料	ABS, 金属镀层
尺寸 宽度 / 高度 / 深度	
插拔次数	
电缆直径 (最小 / 最大)	
固定螺钉	
紧固力矩	
螺钉连接	
最小 / 最大可连接导线横截面	
	刚性
	柔性
最小 / 最大 AWG 导线接线容量	
	柔性
剥线长度	
	认证
ATEX	请遵守文档中的特殊安装说明！

技术数据	
类型	订货号
最大工作电压	
载流量	
保护等级	
环境温度范围	操作
	存储
壳体材料	ABS, 金属镀层
尺寸 宽度 / 高度 / 深度	
插拔次数	
电缆直径 (最小 / 最大)	
固定螺钉	
紧固力矩	
螺钉连接	
最小 / 最大可连接导线横截面	
	刚性
	柔性
最小 / 最大 AWG 导线接线容量	
	柔性
剥线长度	
	认证
ATEX	请遵守文档中的特殊安装说明！

技术数据	
类型	订货号
最大工作电压	
载流量	
保护等级	
环境温度范围	操作
	存储
壳体材料	ABS, 金属镀层